

**Podlaski Urząd Wojewódzki  
w Białymstoku  
Wydział Polityki Społecznej**

**Raport  
o przestrzeganiu standardu opieki i wychowania  
w placówkach opiekuńczo-wychowawczych  
oraz działalności  
ośrodków adopcyjno-opiekuńczych  
w województwie podlaskim w 2009 roku**

**Białystok – styczeń – 2010**

## **Wstęp**

Raport o przestrzeganiu standardu opieki i wychowania w placówkach opiekuńczo – wychowawczych i ośrodkach adopcyjno – opiekuńczych działających w województwie podlaskim opracowywany jest corocznie, zgodnie z rozporządzeniem Ministra Polityki Społecznej z dnia 19 października 2005 r. w sprawie szczegółowych zasad nadzoru nad przestrzeganiem standardu opieki i wychowania w placówkach opiekuńczo – wychowawczych oraz nadzoru nad działalnością ośrodków adopcyjno – opiekuńczych (Dz. U. Nr 214, poz. 1812 z późn. zm.).

Raport o przestrzeganiu standardu opieki i wychowania w placówkach opiekuńczo – wychowawczych i ośrodkach adopcyjno - opiekuńczych działających w województwie podlaskim w roku 2009 opracowany został na podstawie wyników kontroli przeprowadzonych w ciągu roku w placówkach i ośrodkach oraz na podstawie danych zebranych w wyniku prowadzonego nadzoru.

## **I Organizacja i prawne podstawy działania placówek opiekuńczo – wychowawczych**

Placówki opiekuńczo – wychowawcze funkcjonują w oparciu o następujące akty prawne:

- Ustawę z dnia 12 marca 2004r. o pomocy społecznej (Dz. U. z 2009r. Nr 175 poz. 1362 z późn.zm.)
- Rozporządzenie Ministra Pracy i Polityki Społecznej z dnia 19 października 2007r. w sprawie placówek opiekuńczo - wychowawczych (Dz. U. Nr 201 poz. 1455).

Zgodnie z art. 71 ustawy o pomocy społecznej w celu wsparcia funkcji opiekuńczych rodziny dzieci mogą zostać objęte opieką i wychowaniem w placówkach opiekuńczo – wychowawczych wsparcia dziennego o charakterze opiekuńczym oraz specjalistycznym.

Placówki o charakterze opiekuńczym działają w formie kół zainteresowań, świetlic, klubów, ognisk wychowawczych, pomagając dzieciom w pokonywaniu trudności szkolnych i organizując im czas wolny. Placówki specjalistyczne realizują program psychokorekcyjny lub psychoprofilaktyczny poprzez terapię psychologiczną i pedagogiczną, rehabilitację i resocjalizację. Placówka opiekuńczo – wychowawcza wsparcia dziennego współdziała z osobami i instytucjami działającymi w środowisku lokalnym dzieci, szczególnie nacisk kładąc na czynne i aktywne uczestnictwo rodziców lub opiekunów w pracy z wychowankami.

Placówki opiekuńczo – wychowawcze wsparcia dziennego podlegają obowiązkowi rejestracji w prowadzonym przez wojewodę rejestrze.

Dzieci pozbawione częściowo lub całkowicie opieki rodzicielskiej, zgodnie z art. 80 w/w ustawy, mogą być umieszczane w całodobowych placówkach opiekuńczo – wychowawczych typu:

- interwencyjnego,
- rodzinnego,
- socjalizacyjnego.

Placówki te mogą łączyć działania socjalizacyjne, interwencyjne i inne, których celem jest pomoc dzieciom i rodzinom, przyjmując formę placówki wielofunkcyjnej.

Całodobowe placówki opiekuńczo – wychowawcze zapewniają dzieciom ciągłą lub okresową całodobową opiekę i wychowanie, zaspokajając ich niezbędne potrzeby bytowe, rozwojowe w tym: emocjonalne, społeczne i religijne oraz zapewniając korzystanie ze świadczeń zdrowotnych i dotyczących kształcenia – wynikających z odrębnych przepisów. Pobyt dziecka w takiej placówce powinien mieć charakter przejściowy – do czasu powrotu dziecka do rodziny naturalnej lub umieszczenia w rodzinie zastępczej.

Całodobowe placówki opiekuńczo – wychowawcze mogą być prowadzone po uzyskaniu zezwolenia wojewody, przez:

1. powiat i samorząd województwa,
2. Kościół Katolicki i inne kościoły, związki wyznaniowe oraz organizacje społeczne, fundacje i stowarzyszenia.

Szczegółową organizację, standardy usług świadczonych w placówkach, standard opieki i wychowania określa rozporządzenie w sprawie placówek opiekuńczo – wychowawczych. Rozporządzenie precyzuje m. in.:

- procedury kwalifikowania i kierowania dzieci do placówek oraz ich powrotów do rodzin,
- działania na rzecz realizacji praw dziecka;
- warunki korzystania z wolontariatu w placówkach i wymagania wobec wolontariuszy;
- liczbę dzieci pozostających pod opieką jednego wychowawcy lub innego specjalisty w czasie ich pobytu w placówce oraz poza placówką w zależności od organizacji pracy i potrzeb dzieci;
- obowiązującą dokumentację dotyczącą dziecka oraz sposób jej prowadzenia;
- standardy usług świadczonych w placówkach opiekuńczo-wychowawczych;
- standard opieki i wychowania obowiązujący w placówkach opiekuńczo-wychowawczych;

- kwalifikacje zatrudnianych pracowników i kwalifikacje dyrektora, kierownika, pracowników pedagogicznych oraz innych pracowników o specjalistycznych kwalifikacjach zawodowych zapewniających zaspokojenie potrzeb dziecka w placówce.

## II Podstawowe informacje o placówkach opiekuńczo – wychowawczych w województwie podlaskim

W województwie podlaskim, według stanu na 31.12.2009r. funkcjonowało 29 placówek opiekuńczo – wychowawczych, w tym 18 całodobowych placówek opiekuńczo – wychowawczych.

Liczbę miejsc w placówkach w roku 2009 w odniesieniu do lat poprzedzających obrazuje tabela nr 1

Lp.	typ placówki	2007		2008		2009	
		liczba placówek	liczba miejsc	liczba placówek	liczba miejsc	liczba placówek	liczba miejsc
1.	socjalizacyjna	1	45	2	75	2	60
2.	interwencyjna	1	14	1	14	1	14
3.	wielofunkcyjna	11	676	10	619	10	577
4.	rodzinna	5	30	5	30	5	30
<b>RAZEM:</b>		<b>18</b>	<b>765</b>	<b>18</b>	<b>738</b>	<b>18</b>	<b>681</b>

Tabela nr 1 Liczba miejsc w placówkach opiekuńczo – wychowawczych w latach 2007-2009

W roku 2009 na terenie województwa podlaskiego działało 11 placówek wsparcia dziennego, które dysponowały 445 miejscami. 9 placówek prowadzonych jest przez podmioty niepubliczne, 2 – przez samorządy.

14.08.2009r. Wojewoda Podlaski wydał decyzję zezwalającą na likwidację Zespołu Placówek Opiekuńczo – Wychowawczych w Łomży. W jego miejsce Miasto Łomża prowadzi od 12.08.2009r., na podstawie zezwolenia wydanego przez wojewodę na czas nieokreślony, Wielofunkcyjną Placówkę Opiekuńczo – Wychowawczą, w której przebywać może 24 dzieci – 5 w części interwencyjnej i 19 w socjalizacyjnej. Placówka ta spełnia standardy opieki i wychowania oraz świadczonych usług.

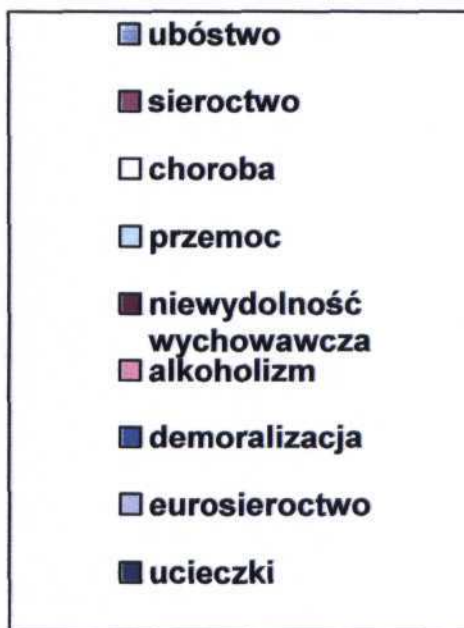
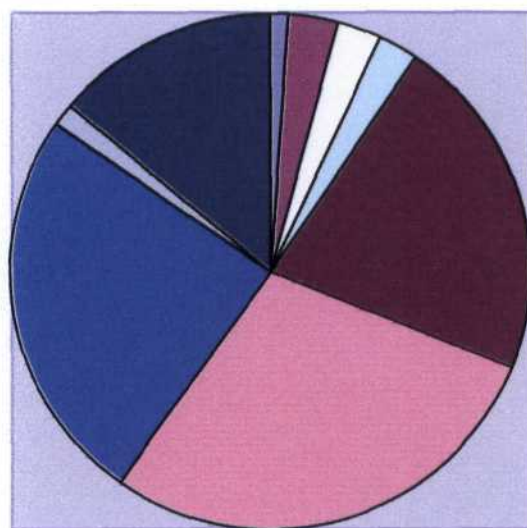
### III Funkcjonowanie placówek opiekuńczo – wychowawczych w roku 2009

#### 1. Liczba dzieci przebywających w placówkach

Według stanu faktycznego na 31.12.2009r. w całodobowych placówkach opiekuńczo – wychowawczych działających na terenie województwa podlaskiego przebywało 472 dzieci. W tym w interwencji 88, w socjalizacji 384 i w działających w placówkach wielofunkcyjnych placówkach wsparcia dziennego 133. W Placówkach rodzinnych dysponujących łącznie 30 miejscami przebywało 23 dzieci.

W ciągu roku 2009 w placówkach zostało umieszczonych 516 dzieci, w tym z powodu:

- ubóstwa – 6
- sieroctwa – 15 (pełnego – 5, niepełnego - 10)
- choroby – 15
- przemocy w rodzinie – 13
- niewydolności wychowawczej rodziców – 111
- alkoholizmu – 147
- demoralizacji – 129
- emigracji zarobkowej rodziców („eurosieroty”) – 8
- z innych powodów (ucieczki z domu i innych placówek, rezygnacja rodziny zastępczej) – 72.



Wykres nr 1 Przyczyny umieszczenia dzieci w placówkach w 2009r.

Dzieci umieszczone w placówkach w ciągu roku 2009:

- na wniosek opiekuna - 38
- na podstawie orzeczenia sądu:
  - wydanego w oparciu o ustawę o postępowaniu w sprawach nieletnich – 108
  - ze spraw opiekuńczych - 299
- z innych powodów - 71

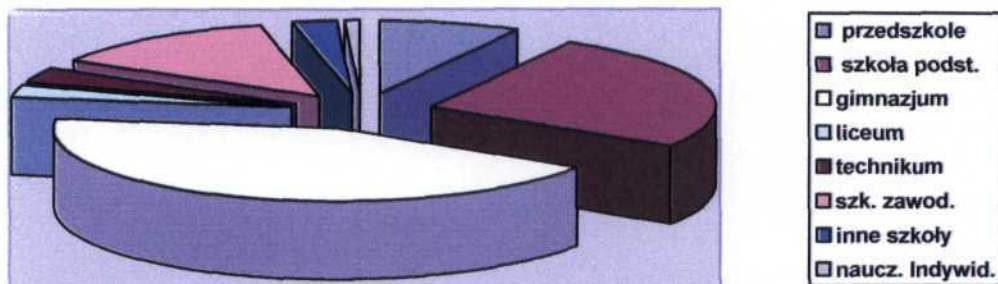
## 2. Poziom kształcenia dzieci przebywających w placówkach

Zgodnie z § 27 ust. 1 pkt.9 rozporządzenia w sprawie placówek opiekuńczo – wychowawczych, placówka zapewnia dzieciom dostęp do nauki, która w zależności od potrzeb dzieci odbywa się:

- w szkołach poza placówką,
- w szkołach zorganizowanych na terenie placówki,
- w systemie nauczania indywidualnego.

Według dostępnych danych (stan na 31.12.2009r.), dzieci uczęszczały do następujących rodzajów placówek oświatowych:

- przedszkole – 35 dzieci
- szkoła podstawowa – 114
- gimnazjum – 188
- liceum – 12
- technikum – 14
- szkoła zawodowa – 59
- inne szkoły – 10
- indywidualny tok nauczania – 4



Wykres nr 2 – dzieci uczęszczające do placówek oświatowych

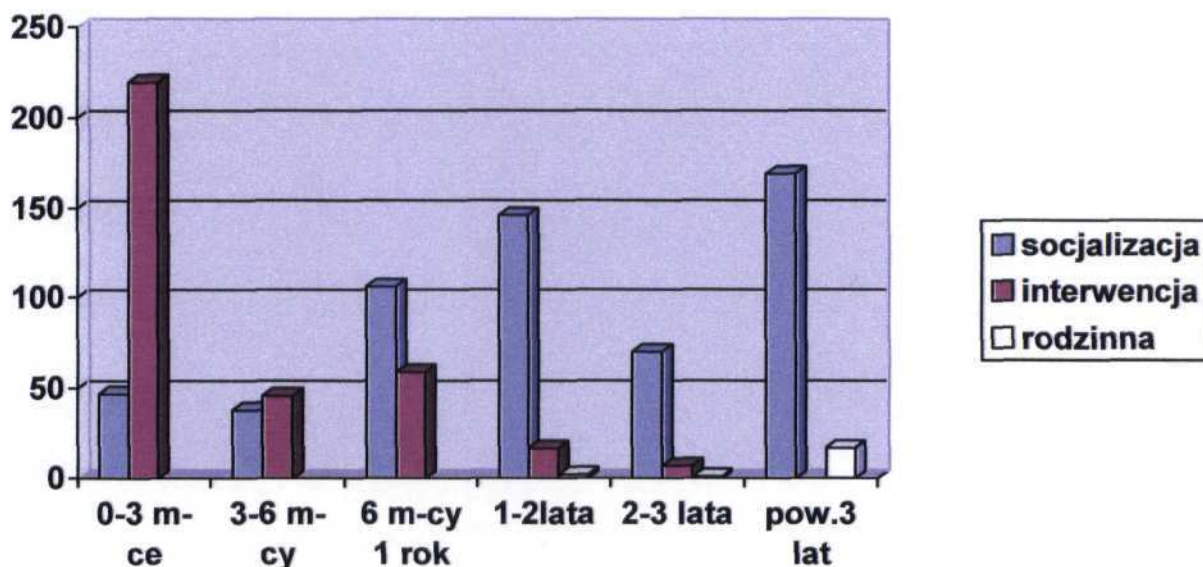
## 3. Dzieci niepełnosprawne przebywające w placówkach

Zgodnie z § 3 ust. 2-3 rozporządzenia w sprawie placówek opiekuńczo – wychowawczych, placówki mogą specjalizować się w opiece nad dziećmi o szczególnych potrzebach. Jeśli nie ma uzasadnionych przeciwwskazań, w placówkach mogą przebywać dzieci niepełnosprawne. W grudniu 2009r. w placówkach przebywało 39 dzieci posiadających orzeczenie o niepełnosprawności lub stopniu niepełnosprawności (po 16 roku życia), wydane przez powiatowe zespoły do spraw orzekania o niepełnosprawności.

Przyczyny niepełnosprawności dzieci to: upośledzenie umysłowe, zaburzenia psychiczne, zaburzenia mowy i słuchu, upośledzenia narządu ruchu, choroby układu oddechowego i krążenia, choroby narządu wzroku, choroby układu pokarmowego, choroby neurologiczne.

### 3. Długość pobytu dzieci w placówkach

Pobyt dziecka w placówce interwencyjnej nie może trwać dłużej niż 3 miesiące. W przypadku gdy postępowanie sądowe w sprawie uregulowania sytuacji prawnej dziecka jest w toku, pobyt w placówce interwencyjnej może być przedłużony, nie dłużej jednak niż o 3 miesiące (§ 4 ust. 7 w/w rozporządzenia). Na podstawie danych udostępnionych przez placówki oraz wyników kontroli ustalono, iż dzieci skierowane przez sądy do placówek o charakterze interwencyjnym, przebywają w nich często znacznie dłużej niż od 3 do 6 miesięcy. W głównej mierze jest to spowodowane przewlekłą i długotrwałą procedurą postępowania w sądach.

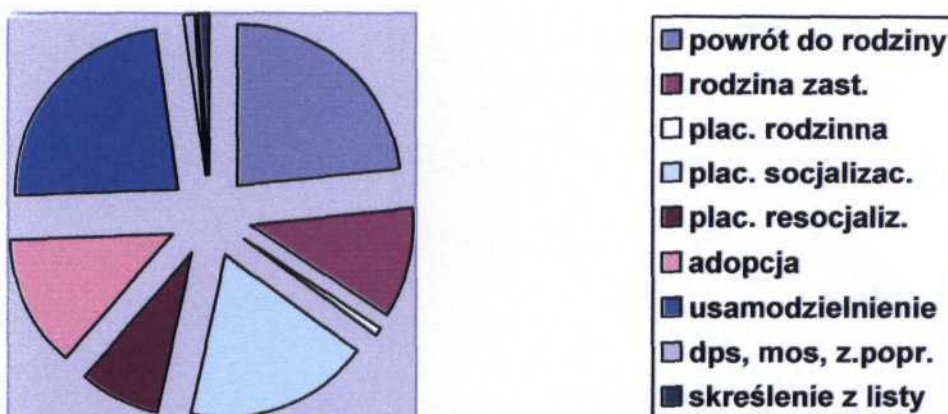


Wykres nr 3 - długość pobytu dzieci w placówkach

### 5. Dzieci opuszczające placówki w roku 2009.

W ciągu roku 2009 placówki opuściło 304 dzieci. 71 dzieci powróciło do rodzin pochodzenia, tyle samo wychowanków usamodzielniało się. 32 umieszczono w rodzinach zastępczych, 2 – w placówce rodzinnej. 56 zostało podopiecznymi placówek socjalizacyjnych, 25- resocjalizacyjnych, 4 trafiło do innych placówek (dps, mos, zakł. poprawczy). 39 dzieci odeszło do nowych rodzin poprzez adopcję (19 - krajową, 20 -

zagraniczną). 3 pełnoletnich wychowanków zostało skreślonych z listy z powodu samowolnego opuszczenia placówki lub rażącego naruszenia zasad współżycia w placówce.



Wykres nr 4 – powody opuszczenia placówek

## 6. Struktura zatrudnienia kadry w placówkach – stan na 31.12.2009r.

Według dostępnych informacji, w całodobowych placówkach opiekuńczo - wychowawczych zatrudnionych było 144 wychowawców, 15 pedagogów, 12 psychologów, 4 terapeutów (socjoterapia, logopedia) i 15 pracowników socjalnych. Dane te nie uwzględniają rodzinnych domów dziecka, gdzie funkcję wychowawcy pełni dyrektor.

### IV Kontrole w placówkach opiekuńczo – wychowawczych

#### 1. Kontrole całodobowych placówek opiekuńczo – wychowawczych typu rodzinnego

W roku 2009 skontrolowano 3 z 5 funkcjonujących na terenie województwa podlaskiego rodzinnych domów dziecka. Były to:

- Rodzinny Dom Dziecka Nr 2 w Białymstoku – kontrola kompleksowa,
- Rodzinny Dom Dziecka w Augustowie – kontrola kompleksowa,
- Rodzinny Dom Dziecka Św. Rodziny z Nazaretu w Białymstoku – kontrola problemowa.

Tematem kontroli kompleksowych było przestrzeganie standardów usług świadczonych w placówce oraz przestrzeganie standardu opieki i wychowania.

Tematem kontroli problemowej było podejmowanie przez placówkę działań w celu powrotu dziecka do rodziny naturalnej, znalezienia rodziny przysposabiającej lub umieszczenia w rodzinnych formach opieki zastępczej.

W wyniku kontroli stwierdzono, że placówki spełniają obowiązujące standardy w zakresie świadczonych usług. W zakresie standardu opieki i wychowania stwierdzono, iż w jednym z kontrolowanych domów nie są aktualizowane diagnozy psychologiczno-pedagogiczne a w dokumentacji dzieci brak jest aktualnego wywiadu środowiskowego.

Pozostałe standardy w zakresie opieki i wychowania są spełnione, a prawa dziecka są przestrzegane. Wszystkie placówki podejmują działania na rzecz powrotu dzieci do rodzin naturalnych oraz w kierunku pedagogizacji środowiska rodzinnego.

## **2. Kontrole całodobowych placówek opiekuńczo – wychowawczych typu socjalizacyjnego i wielofunkcyjnego**

Przeprowadzono kontrolę 8 placówek. Były to:

- Wielofunkcyjna Placówka Opiekuńczo – Wychowawcza im. dr Ireny Białówny „Dwójka” w Białymstoku – kontrola kompleksowa,
- Dom Dziecka w Supraślu – kontrola kompleksowa,
- Dom Dziecka w Pawłowce – kontrola kompleksowa,
- Wielofunkcyjna Placówka Opiekuńczo – Wychowawcza „Jedynka” w Białymstoku – kontrola problemowa,
- Dom Dziecka w Krasnem – kontrola problemowa,
- Dom Dziecka w Białowieży – kontrola problemowa,
- „Nasz Dom – Dobry Pasterz” w Białymstoku – kontrola sprawdzająca,
- Zespół Placówek Opiekuńczo – Wychowawczych w Łomży – kontrola doraźna.

Tematem kontroli kompleksowych było przestrzeganie standardów usług świadczonych w placówce oraz przestrzeganie standardu opieki i wychowania, natomiast kontrole problemowe dotyczyły podejmowania przez placówkę działań w celu powrotu dziecka do rodziny naturalnej, znalezienia rodziny przysposabiającej lub umieszczenia w rodzinnych formach opieki zastępczej. Kontrola sprawdzająca miała na celu ocenę realizacji zaleceń pokontrolnych wydanych w wyniku kontroli przeprowadzonej w roku 2008. Kontroli doraźnej dokonano w związku z anonimowym pismem dotyczącym nieprawidłowości w funkcjonowaniu placówki.

W wyniku przeprowadzonych kontroli stwierdzono nieprawidłowości dotyczące:

- Spełniania przez placówkę obowiązujących standardów w zakresie świadczonych usług - brak wymaganej liczby aneksów kuchennych.
- W zakresie przestrzegania standardu opieki i wychowania stwierdzono, że 2 placówki nie zapewniają dzieciom odpowiedniej opieki w porze nocnej.

- Nie wszyscy zatrudnieni w placówce pracownicy posiadają kwalifikacje wymagane rozporządzeniem Ministra Pracy i Polityki Społecznej z dnia 19 października 2007r.w sprawie placówek opiekuńczo-wychowawczych, do zajmowanych stanowisk.
- Stwierdzone nieprawidłowości dotyczyły także prowadzonej przez placówki dokumentacji wychowanków. Niektóre z indywidualnych planów pracy z dzieckiem i okresowych ocen sytuacji dziecka sporządzane przez stały zespół prowadzone były nierzetelnie i nie były spójne ze sobą. Indywidualne plany pracy z dzieckiem nie zawierały aktualnych ustaleń do pracy z dziećmi, umieszczane tam wpisy często nie były opatrzone datą i podpisem, zawierały jedynie cele długoterminowe, brak było informacji o efektach podejmowanych działań, terminy ich wykonania określone były w sposób zbyt ogólny. Dokumentacja nie zawierała okresowych ocen sytuacji dziecka.
- Kontrola doraźna ujawniła nieprawidłowości dotyczące niewystarczającej liczby osób sprawujących opiekę nad wychowankami w porze nocnej. W kontrolowanym okresie miały miejsce incydenty naruszenia przez wychowanków regulaminu placówki poprzez zachowania agresywne, w wyniku których zniszczeniu uległo wyposażenie placówki, zagrożone także było bezpieczeństwo osób w niej przebywających.

Placówki opiekuńczo – wychowawcze działają na podstawie regulaminów organizacyjnych, w których określone zostały zadania, struktura organizacyjna, prawa i obowiązki wychowanków oraz rodzaj prowadzonej dokumentacji. W placówkach prowadzona jest dokumentacja, określona w § 26 rozporządzenia w sprawie placówek opiekuńczo – wychowawczych, jednak sposób jej prowadzenia wymaga w przypadku kilku placówek poprawy, w związku z czym zostały wystosowane odpowiednie zalecenia pokontrolne.

W placówkach działają zespoły do spraw okresowej oceny sytuacji dziecka. Na posiedzeniach zespołu analizie poddawana jest sytuacja poszczególnych wychowanków i ich rodzin. Stały zespół dokonuje okresowej oceny sytuacji dziecka w miarę potrzeb, nie rzadziej niż co pół roku. W spotkaniach tych uczestniczą wychowawcy oraz zatrudnieni w placówce specjaliści - psychologowie, pedagodzy, pracownicy socjalni. Często także przedstawiciele instytucji wspierających rodzinę (ośrodki pomocy społecznej, powiatowe centra pomocy rodzinie, kuratorzy sądowi, ośrodki adopcyjno - opiekuńcze).

Na posiedzeniach zespołu formułowane są wnioski co do zasadności pobytu dziecka, mające wpływ na modyfikację indywidualnych planów pracy z dziećmi.

Placówki zapewniają dzieciom możliwość kształcenia. Wychowawcy i wolontariusze pomagają w odrabianiu lekcji oraz zapewniają, w miarę możliwości, dostęp do zajęć wyrównawczych. Placówki całodobowe starają się organizować czas wolny dzieci uwzględniając święta religijne i narodowe. Dzieci mogą brać udział w zajęciach organizowanych w placówce lub poza nią.

Nie stwierdzono przypadków naruszenia praw dziecka. Wychowankowie mają zabezpieczone warunki socjalno – bytowe. Regularnie wypłacana jest drobna kwota do własnego dysponowania. Placówki dokładają wszelkich starań, aby przebywające tam dzieci były otoczone miłą i życzliwą atmosferą oraz czuły się bezpiecznie. Dyrektorzy Domów dbają o to, aby wychowankowie byli poinformowani o przysługujących im prawach.

### **3. Kontrole placówek opiekuńczo – wychowawczych wsparcia dziennego**

W 2009 roku przeprowadzona została kontrola Świetlicy Środowiskowo-Socjoterapeutycznej w Drohiczynie, wpisanej do rejestru placówek opiekuńczo – wychowawczych prowadzonego przez Wojewodę Podlaskiego jako placówka wsparcia dziennego. Stwierdzono, iż organizacja i funkcjonowanie placówki jest zgodne z obowiązującymi standardami świadczonych usług oraz standardami opieki i wychowania.

### **V. Dochodzenie przez całodobowe placówki opiekuńczo – wychowawcze do obowiązujących standardów**

Zgodnie z art. 154 ust. 7a ustawy o pomocy społecznej, całodobowe placówki opiekuńczo – wychowawcze, które nie osiągają wymaganego standardu są obowiązane do realizacji programu naprawczego do 31.12.2010r. W roku 2009 programy naprawcze zrealizowały 2 placówki:

- Placówka Opiekuńczo – Wychowawcza w Suwałkach,
- Pogotowie Opiekuńcze „Opoka” w Wasilkowie.

Obie placówki spełniają ustawowe warunki oraz standardy usług określone w rozporządzeniu w sprawie placówek opiekuńczo – wychowawczych. Podmioty prowadzące otrzymały zezwolenie na prowadzenie placówek na czas nieokreślony.

9 placówek nie osiągnęło standardów i posiada zezwolenia warunkowe do końca 2010r. Placówki te są w trakcie realizowania programów naprawczych.

### **VI Ośrodki adopcyjno - opiekuńcze**

Na terenie województwa podlaskiego działają 4 ośrodki adopcyjno – opiekuńcze:

- Ośrodek Adopcyjno – Opiekuńczy w Białymstoku,

- Ośrodek Adopcyjno – Opiekuńczy w Suwałkach,
- Ośrodek Adopcyjno – Opiekuńczy w Łomży,
- Katolicki Ośrodek Adopcyjno – Opiekuńczy w Łomży (niepubliczny).

Ośrodki adopcyjno – opiekuńcze działają na podstawie następujących aktów prawnych:

- Ustawa z dnia 12 marca 2004r. o pomocy społecznej (Dz. U. z 2009r. Nr 175 poz. 1362 z późn. zm.),
- Rozporządzenie Ministra Polityki Społecznej z dnia 30 września 2005r. w sprawie ośrodków adopcyjno - opiekuńczych (Dz. U. Nr 205, poz. 1701 z późn. zm.)

Ośrodki pełnią funkcję diagnostyczno - konsultacyjną, której celem jest pozyskiwanie, szkolenie i kwalifikowanie osób zgłaszających gotowość przysposobienia dziecka, pełnienia funkcji rodziny zastępczej oraz placówki rodzinnej. Zadaniem ich jest także szkolenie i wspieranie psychologiczno - pedagogiczne osób prowadzących rodziny zastępcze i placówki rodzinne oraz rodziców naturalnych dzieci objętych tymi formami opieki. Białostocki Ośrodek prowadzi ponadto Wojewódzki Bank Danych o dzieciach zakwalifikowanych do przysposobienia i rodzinach zgłaszających gotowość do przysposobienia dziecka.

W roku 2009 przeprowadzono kontrole kompleksowe OAO w Białymstoku, Łomży i Suwałkach. Przedmiotem kontroli była zgodność działania ośrodków z przepisami prawa oraz rzetelność prowadzonej dokumentacji. Nie stwierdzono nieprawidłowości. Ośrodki prawidłowo i rzetelnie wykonują swoje zadania, a dokumentacja prowadzona jest zgodnie z obowiązującymi wymogami.

Z up. WOJEWODY PODLASKIEGO

*Andrzej Kozłowski*  
Dyrektor Wydziału Polityki Społecznej