

**Podlaski Urząd Wojewódzki  
w Białymstoku  
Wydział Polityki Społecznej**

**Raport  
o przestrzeganiu standardu opieki i wychowania  
w placówkach opiekuńczo-wychowawczych  
oraz działalności  
ośrodków adopcyjno-opiekuńczych  
w województwie podlaskim w 2010 roku**

**Białystok – styczeń – 2011**

## **Wstęp**

Raport o przestrzeganiu standardu opieki i wychowania w placówkach opiekuńczo – wychowawczych i ośrodkach adopcyjno – opiekuńczych działających w województwie podlaskim opracowywany jest corocznie, zgodnie z rozporządzeniem Ministra Polityki Społecznej z dnia 19 października 2005 r. w sprawie szczegółowych zasad nadzoru nad przestrzeganiem standardu opieki i wychowania w placówkach opiekuńczo – wychowawczych oraz nadzoru nad działalnością ośrodków adopcyjno – opiekuńczych (Dz. U. Nr 214, poz. 1812 z późn. zm.).

Raport o przestrzeganiu standardu opieki i wychowania w placówkach opiekuńczo – wychowawczych i ośrodkach adopcyjno - opiekuńczych działających w województwie podlaskim w roku 2010 opracowany został na podstawie wyników kontroli przeprowadzonych w ciągu roku w placówkach i ośrodkach oraz na podstawie danych zebranych w wyniku prowadzonego nadzoru.

### **I. Organizacja i prawne podstawy działania placówek opiekuńczo – wychowawczych**

Placówki opiekuńczo – wychowawcze funkcjonują w oparciu o następujące akty prawne:

- Ustawę z dnia 12 marca 2004r. o pomocy społecznej (Dz. U. z 2009r. Nr 175 poz. 1362 z późn.zm.)
- Rozporządzenie Ministra Pracy i Polityki Społecznej z dnia 19 października 2007r. w sprawie placówek opiekuńczo - wychowawczych (Dz. U. Nr 201 poz. 1455).

Zgodnie z art. 71 ustawy o pomocy społecznej w celu wsparcia funkcji opiekuńczych rodziny dzieci mogą zostać objęte opieką i wychowaniem w placówkach opiekuńczo – wychowawczych wsparcia dziennego o charakterze opiekuńczym oraz specjalistycznym.

Placówki o charakterze opiekuńczym działają w formie kół zainteresowań, świetlic, klubów, ognisk wychowawczych, pomagając dzieciom w pokonywaniu trudności szkolnych i organizując im czas wolny. Placówki specjalistyczne realizują program psychokorekcyjny lub psychoprofilaktyczny poprzez terapię psychologiczną i pedagogiczną, rehabilitację i resocjalizację. Placówka opiekuńczo – wychowawcza wsparcia dziennego współdziała z osobami i instytucjami działającymi w środowisku lokalnym dzieci, szczególny nacisk kładąc na czynne i aktywne uczestnictwo rodziców lub opiekunów w pracy z wychowankami.

Placówki opiekuńczo – wychowawcze wsparcia dziennego podlegają obowiązkowi rejestracji w prowadzonym przez wojewodę rejestrze.

Dzieci pozbawione częściowo lub całkowicie opieki rodzicielskiej, zgodnie z art. 80 w/w ustawy, mogą być umieszczane w całodobowych placówkach opiekuńczo – wychowawczych typu:

- interwencyjnego,
- rodzinnego,
- socjalizacyjnego.

Placówki te mogą łączyć działania socjalizacyjne, interwencyjne i inne, których celem jest pomoc dzieciom i rodzinom, przyjmując formę placówki wielofunkcyjnej.

Całodobowe placówki opiekuńczo – wychowawcze zapewniają dzieciom ciągłą lub okresową całodobową opiekę i wychowanie, zaspokajając ich niezbędne potrzeby bytowe, rozwojowe w tym: emocjonalne, społeczne i religijne oraz zapewniając korzystanie ze świadczeń zdrowotnych i dotyczących kształcenia – wynikających z odrębnych przepisów. Pobyt dziecka w takiej placówce powinien mieć charakter przejściowy – do czasu powrotu dziecka do rodziny naturalnej lub umieszczenia w rodzinie zastępczej.

Całodobowe placówki opiekuńczo – wychowawcze mogą być prowadzone po uzyskaniu zezwolenia wojewody, przez:

1. powiat i samorząd województwa,
2. Kościół Katolicki i inne kościoły, związki wyznaniowe oraz organizacje społeczne, fundacje i stowarzyszenia.

Szczegółową organizację, standardy usług świadczonych w placówkach, standard opieki i wychowania określa rozporządzenie w sprawie placówek opiekuńczo – wychowawczych. Rozporządzenie precyzuje m. in.:

- procedury kwalifikowania i kierowania dzieci do placówek oraz ich powrotów do rodzin,
- działania na rzecz realizacji praw dziecka;
- warunki korzystania z wolontariatu w placówkach i wymagania wobec wolontariuszy;
- liczbę dzieci pozostających pod opieką jednego wychowawcy lub innego specjalisty w czasie ich pobytu w placówce oraz poza placówką w zależności od organizacji pracy i potrzeb dzieci;
- obowiązującą dokumentację dotyczącą dziecka oraz sposób jej prowadzenia;
- standardy usług świadczonych w placówkach opiekuńczo-wychowawczych;

- standard opieki i wychowania obowiązujący w placówkach opiekuńczo-wychowawczych;
- kwalifikacje zatrudnianych pracowników i kwalifikacje dyrektora, kierownika, pracowników pedagogicznych oraz innych pracowników o specjalistycznych kwalifikacjach zawodowych zapewniających zaspokojenie potrzeb dziecka w placówce.

## II. Podstawowe informacje o placówkach opiekuńczo – wychowawczych w województwie podlaskim

W województwie podlaskim, według stanu na 31.12.2010r. funkcjonowało 28 placówek opiekuńczo – wychowawczych, w tym 17 całodobowych placówek opiekuńczo – wychowawczych.

Całodobowe placówki opiekuńczo – wychowawcze funkcjonują w dziewięciu powiatach (miasto Białystok, Łomża, Suwałki, powiat augustowski, białostocki, hajnowski, bielski, suwalski i zambrowski). Osiem powiatów nadal nie prowadzi takich placówek.

Na umieszczenie w placówkach, według danych na 31.12.2010r. oczekiwało 21 dzieci z 5 powiatów. W trzech powiatach, w których brak jest całodobowych placówek opiekuńczo - wychowawczych oczekiwało na umieszczenie w placówkach 15 dzieci (11 dzieci z powiatu sokólskiego, 3 dzieci – z powiatu grajewskiego, 1 – z powiatu siemiatyckiego), zaś w dwóch powiatach, w których funkcjonują placówki 6 dzieci (białostockim – 1 dziecko i zambrowskim - 5 dzieci).

Lp.	Typ placówki	Liczba dzieci oczekujących na umieszczenie w placówce					
		ogółem	Długość oczekiwania na umieszczenie w placówce				
			0 - 1 m-ca	1 - 2 m-ce	2 - 3 m-ce	3 m-ce – 1 rok	powyżej roku
1.	ogółem	21	7	-	1	7	6
2.	interwencyjna	5	1	-	-	4	-
3.	socjalizacyjna	16	6	-	1	3	6
4.	rodzinna	-	-	-	-	-	-

*Tabela nr 1 Liczba dzieci oczekujących na umieszczenie w placówkach opiekuńczo – wychowawczych*

Liczbę miejsc w placówkach w roku 2010 w odniesieniu do lat poprzedzających obrazuje tabela nr 2

Lp	typ placówki	2007		2008		2009		2010	
		liczba placówek	liczba miejsc	liczba placówek	liczba miejsc	liczba placówek	liczba miejsc	liczba placówek	liczba miejsc
1.	socjalizacyjna	1	45	2	75	2	60	4	114
2.	interwencyjna	1	14	1	14	1	14	1	14
3.	wielofunkcyjna	11	676	10	619	10	577 (w tym 130 miejsc wsparcie dzienne)	8	443 (w tym 100 miejsc wsparcie dzienne)
4.	rodzinna	5	30	5	30	5	30	4	27
<b>RAZEM:</b>		<b>18</b>	<b>765</b>	<b>18</b>	<b>738</b>	<b>18</b>	<b>681</b> (w tym 130 miejsc wsparcie dzienne)	<b>17</b>	<b>598</b> (w tym 100 miejsc wsparcie dzienne)

Tabela nr 2 Liczba miejsc w placówkach opiekuńczo – wychowawczych w latach 2007-2010

Liczba miejsc w placówkach całodobowych w porównaniu do stanu na koniec roku 2010 zmniejszyła się o 53 miejsca. Powodem takiego stanu rzeczy jest określony w art. 154 ust. 7a termin realizacji programów naprawczych w celu osiągnięcia przez placówki standardów określonych w ww. rozporządzeniu w sprawie placówek opiekuńczo – wychowawczych.

W dniu 08.02.2010r. Wojewoda Podlaski wyraził zgodę na likwidację Rodzinnego Domu Dziecka Nr 1 w Białymstoku prowadzonego przez Miasto Białystok.

W roku 2010 na terenie województwa podlaskiego działało 11 placówek wsparcia dziennego, które dysponowały 445 miejscami. 9 placówek prowadzonych jest przez podmioty niepubliczne, 2 – przez samorządy.

### III. Funkcjonowanie placówek opiekuńczo – wychowawczych w roku 2010

#### I. Liczba dzieci przebywających w placówkach

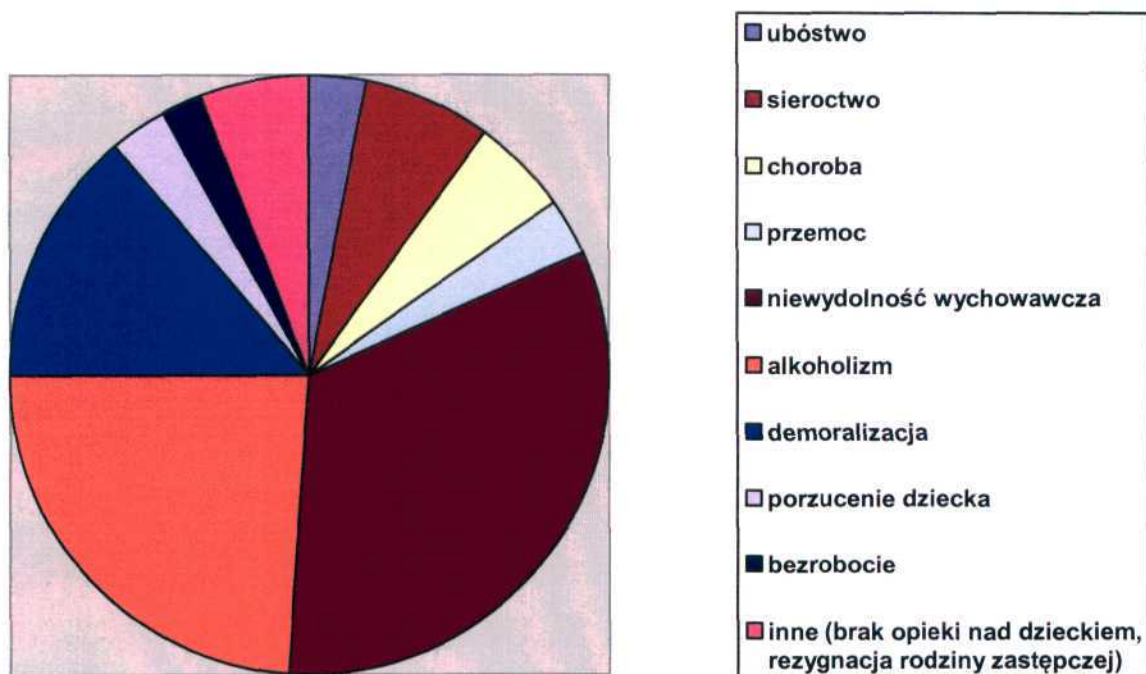
Według stanu faktycznego na 31.12.2010r. w całodobowych placówkach opiekuńczo – wychowawczych działających na terenie województwa podlaskiego przebywało 462 dzieci, tj.

o 10 mniej niż w roku poprzednim. W tym w interwencji 78 wychowanków, tj. o 10 mniej niż w roku poprzednim, w socjalizacji 357 dzieci, tj. o 27 dzieci mniej niż w 2009r. i w działających w placówkach wielofunkcyjnych placówkach wsparcia dziennego 100 podopiecznych.

W Placówkach rodzinnych dysponujących łącznie 27 miejscami (o 3 mniej niż w roku poprzednim) przebywało 27 dzieci (o 4 dzieci mniej niż w roku ubiegłym).

W ciągu roku 2010 w placówkach zostało umieszczonych 287 dzieci, w tym z powodu:

- ubóstwa – 9
- sieroctwa – 20
- choroby – 15
- bezrobocia - 6
- przemocy w rodzinie – 9
- niewydolności wychowawczej rodziców – 94
- alkoholizmu – 68
- demoralizacji – 40
- porzucenie dziecka - 9
- z innych powodów (brak opieki nad dzieckiem, rezygnacja rodziny zastępczej) – 17



Wykres nr 1 Przyczyny umieszczenia dzieci w placówkach w 2010r.

Dzieci umieszczone w placówkach w ciągu roku 2010:

- na wniosek opiekuna - 29
- na podstawie orzeczenia sądu: 258
  - wydanego w oparciu o ustawę o postępowaniu w sprawach nieletnich – 34

- ze spraw opiekuńczych – 224

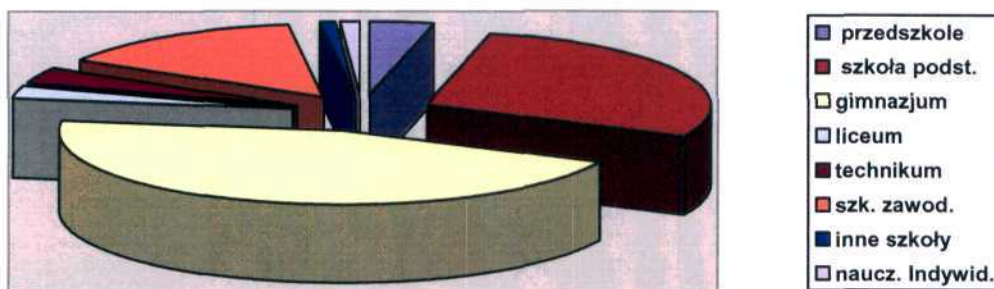
## 2. Poziom kształcenia dzieci przebywających w placówkach

Zgodnie z § 27 ust. 1 pkt. 9 rozporządzenia w sprawie placówek opiekuńczo – wychowawczych, placówka zapewnia dzieciom dostęp do nauki, która w zależności od potrzeb dzieci odbywa się:

- w szkołach poza placówką,
- w szkołach zorganizowanych na terenie placówki,
- w systemie nauczania indywidualnego.

Według dostępnych danych (stan na 31.12.2010r.), dzieci uczęszczały do następujących rodzajów placówek oświatowych:

- przedszkole – 16 dzieci
- szkoła podstawowa – 123
- gimnazjum – 198
- liceum – 13
- technikum – 15
- szkoła zawodowa – 64
- inne szkoły – 3
- indywidualny tok nauczania – 5



Wykres nr 2 – dzieci uczęszczające do placówek oświatowych

## 3. Dzieci niepełnosprawne przebywające w placówkach

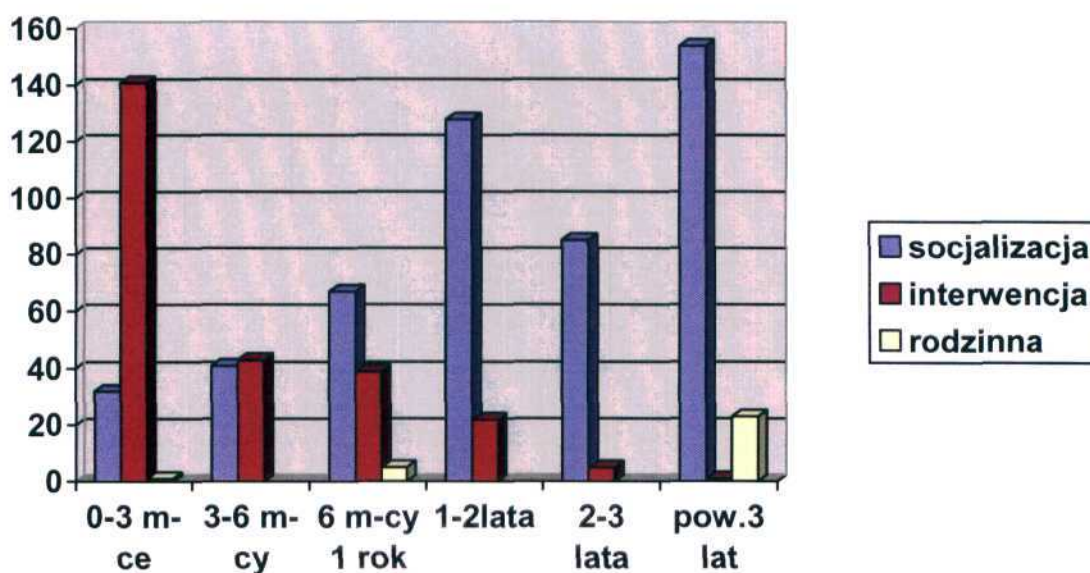
Zgodnie z § 3 ust. 2-3 rozporządzenia w sprawie placówek opiekuńczo – wychowawczych, placówki mogą specjalizować się w opiece nad dziećmi o szczególnych potrzebach. Jeśli nie ma uzasadnionych przeciwwskazań, w placówkach mogą przebywać dzieci niepełnosprawne. W grudniu 2010r. w placówkach przebywało 39 dzieci posiadających

orzeczenie o niepełnosprawności lub stopniu niepełnosprawności (po 16 roku życia), wydane przez powiatowe zespoły do spraw orzekania o niepełnosprawności.

Przyczyny niepełnosprawności dzieci to: upośledzenie umysłowe, zaburzenia psychiczne, zaburzenia mowy i słuchu, upośledzenia narządu ruchu, choroby układu oddechowego i krążenia, choroby narządu wzroku, choroby układu pokarmowego, choroby neurologiczne, epilepsja.

#### 4. Długość pobytu dzieci w placówkach

Pobyt dziecka w placówce interwencyjnej nie może trwać dłużej niż 3 miesiące. W przypadku, gdy postępowanie sądowe w sprawie uregulowania sytuacji prawnej dziecka jest w toku, pobyt w placówce interwencyjnej może być przedłużony, nie dłużej jednak niż o 3 miesiące (§ 4 ust. 7 w/w rozporządzenia). Na podstawie danych udostępnionych przez placówki oraz wyników kontroli ustalono, iż dzieci skierowane przez sądy do placówek o charakterze interwencyjnym, przebywają w nich często znacznie dłużej niż od 3 do 6 miesięcy. W głównej mierze jest to spowodowane przewlekłą i długotrwałą procedurą postępowania w sądach.

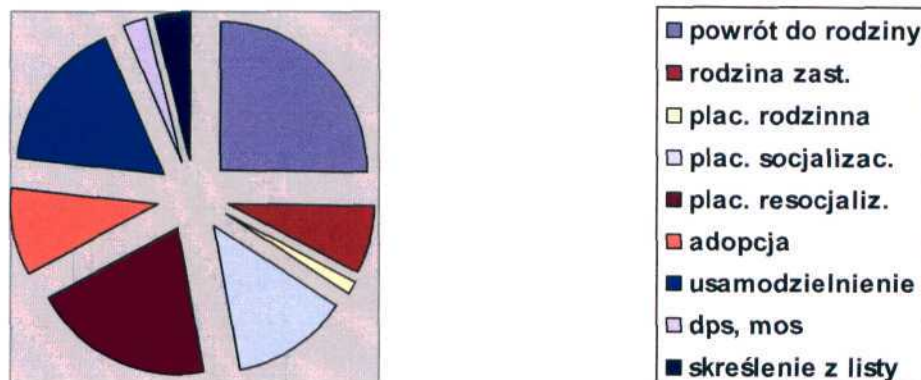


Wykres nr 3 - długość pobytu dzieci w placówkach

#### 5. Dzieci opuszczające placówki w roku 2010

W ciągu roku 2010 placówki opuściło 304 dzieci. 74 dzieci powróciło do rodzin pochodzenia, 49 wychowanków usamodzielniało się, 22 podopiecznych umieszczono w rodzinach zastępczych, 4 – w placówce rodzinnej. 49 dzieci zostało umieszczonych w placówkach socjalizacyjnych, 58 – w placówkach resocjalizacyjnych, 8 trafiło do innych

placówek (DPS, MOS). 29 dzieci odeszło do nowych rodzin poprzez adopcję (22 - krajową, 7 - zagraniczną). 11 pełnoletnich wychowanków zostało skreślonych z listy z powodu samowolnego opuszczenia placówki lub rażącego naruszenia zasad współżycia w placówce.



Wykres nr 4 – powody opuszczenia placówek

#### 6. Struktura zatrudnienia kadry w placówkach – stan na 31.12.2010r.

Według dostępnych informacji, w całodobowych placówkach opiekuńczo - wychowawczych zatrudnionych było 160 wychowawców, 15 pedagogów, 12 psychologów, 4 terapeutów i 14 pracowników socjalnych. Dane te nie uwzględniają rodzinnych domów dziecka, gdzie funkcję wychowawcy pełni dyrektor.

#### IV. Kontrole w placówkach opiekuńczo – wychowawczych

##### 1. Kontrole kompleksowe całodobowych placówek opiekuńczo – wychowawczych

Przeprowadzono kontrolę 7 placówek. Były to:

- Wielofunkcyjna Placówka Opiekuńczo – Wychowawcza „Jedynka” w Białymstoku
- Pogotowie Opiekuńcze w Białymstoku
- Placówka Opiekuńczo – Wychowawcza w Suwałkach
- Wielofunkcyjna Placówka Opiekuńczo – Wychowawcza w Łomży
- Pogotowie Opiekuńcze „Opoka” w Wasilkowie
- Dom Dziecka w Białowieży
- Zespół Placówek Opiekuńczo – Wychowawczych w Zambrowie

Przedmiotem kontroli było:

1. Przestrzeganie standardu w zakresie świadczonych usług
2. Przestrzeganie standardu opieki i wychowania
3. Kwalifikacje osób zatrudnionych w placówkach

W wyniku przeprowadzonych kontroli nie stwierdzono nieprawidłowości lub uchybień w funkcjonowaniu Pogotowia Opiekuńczego w Białymstoku.

Pozostałe skontrolowane placówki oceniono pozytywnie z uchybieniami bądź nieprawidłowościami, które dotyczyły przede wszystkim:

- prowadzonej przez placówki dokumentacji,
- działalności stałego zespołu do spraw okresowej oceny sytuacji dziecka,
- zapewnienia dzieciom odpowiedniej opieki w porze nocnej.

Placówki opiekuńczo – wychowawcze działają na podstawie regulaminów organizacyjnych, w których określone zostały zadania, struktura organizacyjna, prawa i obowiązki wychowanków oraz rodzaj prowadzonej dokumentacji. W placówkach działają zespoły do spraw okresowej oceny sytuacji dziecka. Na posiedzeniach zespołu analizie poddawana jest sytuacja poszczególnych wychowanków i ich rodzin. Stały zespół dokonuje okresowej oceny sytuacji dziecka w miarę potrzeb, nie rzadziej, niż co pół roku. W spotkaniach tych uczestniczą wychowawcy oraz zatrudnieni w placówce specjaliści - psychologowie, pedagodzy, pracownicy socjalni a także przedstawiciele instytucji wspierających rodzinę (ośrodki pomocy społecznej, powiatowe centra pomocy rodzinie, kuratorzy sądowi, ośrodki adopcyjno - opiekuńcze). Na posiedzeniach zespołu formułowane są wnioski, co do zasadności pobytu dziecka, mające wpływ na modyfikację indywidualnych planów pracy z dziećmi.

Placówki zapewniają dzieciom możliwość kształcenia. Wychowawcy i wolontariusze pomagają w odrabianiu lekcji oraz zapewniają, w miarę możliwości, dostęp do zajęć wyrównawczych. Placówki całodobowe starają się organizować czas wolny dzieci uwzględniając święta religijne i narodowe. Dzieci mogą brać udział w zajęciach organizowanych w placówce lub poza nią.

Nie stwierdzono przypadków naruszenia praw dziecka. Wychowankowie mają zabezpieczone warunki socjalno – bytowe. Regularnie wypłacana jest drobna kwota do własnego dysponowania. Placówki dokładają wszelkich starań, aby przebywające tam dzieci były otoczone miłą i życzliwą atmosferą oraz czuły się bezpiecznie. Dyrektorzy Domów dbają o to, aby wychowankowie byli poinformowani o przysługujących im prawach.

## **2. Kontrole placówek opiekuńczo – wychowawczych wsparcia dziennego**

W 2010 roku zostały przeprowadzone kontrole trzech wpisanych do rejestru placówek opiekuńczo – wychowawczych prowadzonego przez Wojewodę Podlaskiego placówek wsparcia dziennego. Były to: prowadzone przez Towarzystwo Przyjaciół Dzieci w Łomży

Środowiskowe Ognisko Wychowawcze w Kupiskach, Świetlica Socjoterapeutyczna w Białymstoku prowadzona przez Zgromadzenie Sióstr Misjonarek Świętej Rodziny oraz „Nasza Ostoja” w Augustowie, której organem prowadzącym jest Miasto Augustów.

Stwierdzono, iż organizacja i funkcjonowanie placówek są zgodne z obowiązującymi standardami świadczonych usług oraz standardami opieki i wychowania.

### **3. Kontrole sprawdzające całodobowych placówek opiekuńczo – wychowawczych**

Przeprowadzono kontrole sprawdzające trzech placówek:

- Wielofunkcyjnej Placówki Opiekuńczo – Wychowawczej „Dwójka” im. dr I. Białówny w Białymstoku,
- Domu Dziecka w Pawłówe
- Wielofunkcyjnej Placówki Opiekuńczo – Wychowawczej Środowiskowy Dom Rodzinny „Nasz Dom” w Białymstoku.

Ustalono, iż wszystkie zalecenia wystosowane po kontrolach kompleksowych zostały wykonane.

### **4. Kontrole doraźne całodobowych placówek opiekuńczo – wychowawczych**

Przeprowadzono kontrolę doraźną ZPOW w Zambrowie. Przedmiotem kontroli było ustalenie procedury postępowania placówki sprawie wychowanków przebywających u ojca wbrew postanowieniu sądu. Ustalono, iż postępowanie placówki było zgodne z przepisami określonymi rozporządzeniem w sprawie placówek opiekuńczo – wychowawczych.

W związku z procedura wydawania zezwoleń na prowadzenie całodobowych placówek opiekuńczo – wychowawczych przeprowadzono wizytacje 9 placówek.

### **V. Dochodzenie przez całodobowe placówki opiekuńczo – wychowawcze do obowiązujących standardów**

Zgodnie z art. 154 ust. 7a ustawy o pomocy społecznej, całodobowe placówki opiekuńczo – wychowawcze, które nie osiągały wymaganego standardu były obowiązane do realizacji programu naprawczego do 31.12.2010r. W ciągu roku 2010 dziewięć całodobowych placówek zakończyło realizację programów naprawczych i osiągnęło standardy usług określone w rozporządzeniu w sprawie placówek opiekuńczo – wychowawczych. Podmioty prowadzące otrzymały zezwolenie na prowadzenie poniższych placówek na czas nieokreślony:

- Wielofunkcyjna Placówka Opiekuńczo – Wychowawcza „Jedynka” w Białymstoku,
- Pogotowie Opiekuńcze w Białymstoku,

- Dom Dziecka w Pawłówe,
- Zespół Placówek Opiekuńczo – Wychowawczych w Zambrowie,
- Dom Dziecka w Krasnem,
- Dom Dziecka w Białowieży,
- „Nasz Dom: Dobry Pasterz”,
- Dom Dziecka w Supraślu,
- Wielofunkcyjna Placówka Opiekuńczo – Wychowawcza „Dwójka” im. dr I. Białówny w Białymstoku

## **VI. Ośrodki adopcyjno - opiekuńcze**

Na terenie województwa podlaskiego działają 4 ośrodki adopcyjno – opiekuńcze:

- Ośrodek Adopcyjno – Opiekuńczy w Białymstoku,
- Ośrodek Adopcyjno – Opiekuńczy w Suwałkach,
- Ośrodek Adopcyjno – Opiekuńczy w Łomży,
- Katolicki Ośrodek Adopcyjno – Opiekuńczy w Łomży (niepubliczny).

Ośrodki adopcyjno – opiekuńcze działają na podstawie następujących aktów prawnych:

- Ustawa z dnia 12 marca 2004r. o pomocy społecznej (Dz. U. z 2009r. Nr 175 poz. 1362 z późn. zm.),
- Rozporządzenie Ministra Polityki Społecznej z dnia 30 września 2005r. w sprawie ośrodków adopcyjno - opiekuńczych (Dz. U. Nr 205, poz. 1701 z późn. zm.)

Ośrodki pełnią funkcję diagnostyczno - konsultacyjną, której celem jest pozyskiwanie, szkolenie i kwalifikowanie osób zgłaszających gotowość przysposobienia dziecka, pełnienia funkcji rodziny zastępczej oraz placówki rodzinnej. Zadaniem ich jest także szkolenie i wspieranie psychologiczno - pedagogiczne osób prowadzących rodziny zastępcze i placówki rodzinne oraz rodziców naturalnych dzieci objętych tymi formami opieki. Białostocki Ośrodek prowadzi ponadto Wojewódzki Bank Danych o dzieciach zakwalifikowanych do przysposobienia i rodzinach zgłaszających gotowość do przysposobienia dziecka.

Do ośrodków zgłoszono 95 dzieci, które mogą być przysposobione i 91 dzieci, które mogą być umieszczone w rodzinie zastępczej. 68 dzieci zostało zakwalifikowanych do przysposobienia. W 2010r. ośrodki prowadziły 145 procedur adopcyjnych, z których 66 zostało zakończonych.

W 2010r. ośrodki adopcyjno – opiekuńcze przeprowadziły szkolenia dla kandydatów zgłaszających gotowość przysposobienia dziecka, pełnienia funkcji rodzin zastępczych. Ośrodki przeszkoliły 76 osób zgłaszających gotowość przysposobienia dziecka, 55

kandydatów do pełnienia funkcji rodziny zastępczej. Brak było kandydatów do prowadzenia placówki rodzinnej. Wydano 70 zaświadczeń kwalifikacyjnych.

W roku 2010 przeprowadzono kontrolę kompleksową Katolickiego Ośrodka Adopcyjno - Opiekuńczego w Łomży. Przedmiotem kontroli była zgodność działania ośrodka z przepisami prawa oraz rzetelność prowadzonej dokumentacji. Funkcjonowanie ośrodka oceniono pozytywnie z uchybieniami.

## **Podsumowanie**

Na terenie województwa podlaskiego w 2010r. funkcjonowało 17 całodobowych placówek opiekuńczo – wychowawczych, które dysponowały 498 miejscami. Na koniec roku przebywał o w nich 462 dzieci.

Całodobowe placówki opiekuńczo – wychowawcze funkcjonują w dziewięciu powiatach (miasto Białystok, Łomża, Suwałki, powiat augustowski, białostocki, hajnowski, bielski, suwalski i zambrowski). Osiem powiatów nie prowadzi takich placówek.

Na umieszczenie w placówkach oczekiwało 21 dzieci z 5 powiatów (sokólskiego, grajewskiego, siemiatyckiego, białostockiego, zambrowskiego).

Na przestrzeni lat 2007 – 2010 zmniejszyła się liczba całodobowych placówek opiekuńczo wychowawczych z 18 do 17. W 2010r został zlikwidowany rodziny dom dziecka. Liczba pozostałych placówek pozostała na tym samym poziomie, różnice dotyczą funkcji, które pełnią. Liczba placówek interwencyjnych pozostała na tym samym poziomie, zmniejszyła się liczba placówek wielofunkcyjnych (z 11 do 8), zaś zwiększyła się liczba placówek socjalizacyjnych (z 1 do 4).

W całodobowych placówkach opiekuńczo – wychowawczych największą grupę stanowią dzieci umieszczone z powodu niewydolności wychowawczej rodziców, jest to 1/3 wychowanków ogółem umieszczonych placówkach w 2010r.

W 2010r. 304 dzieci opuściło placówki opiekuńczo – wychowawcze, z tego m. in. 74 podopiecznych powróciło do rodzin naturalnych a 119 wychowanków zostało umieszczonych w innych placówkach.

Do dnia 31.12.2010r. zezwolenia na prowadzenie całodobowych placówek opiekuńczo – wychowawczych na czas nieokreślony posiadały wszystkie placówki.

W 2010r. Wydział Polityki Społecznej przeprowadził łącznie 24 kontrole (kompleksowe, sprawdzające, doraźne), w tym w:

- 20 całodobowych placówkach opiekuńczo – wychowawczych, w tym 9 wizytacji
- 3 placówkach opiekuńczo –wychowawczych wsparcia dziennego
- 1 ośrodka adopcyjno - opiekuńczym

Placówki opiekuńczo – wychowawcze realizują swoją działalność zgodnie z zadaniami określonymi w regulaminach organizacyjnych.

W wyniku kontroli stwierdzono, że placówki opiekuńczo – wychowawcze podejmowały szereg działań zmierzających do poprawy standardu opieki i wychowania. W ich wyniku wszystkie placówki osiągnęły w 2010r. obowiązujące standardy.

*Akceptuję:*

Białystok, 31.01.2011r.

Z up. WOJEWODY PODLASKIEGO  
*Andrzej Kozłowski*  
Dyrektor Wydziału Polityki Społecznej