

PODLASKI URZĄD WOJEWÓDZKI
w Białymstoku
WYDZIAŁ POLITYKI SPOŁECZNEJ

**OCENA STANU I EFEKTYWNOŚCI POMOCY SPOŁECZNEJ
W WOJEWÓDZTWIE PODLASKIM
2010 r.**

Białystok kwiecień 2011r.

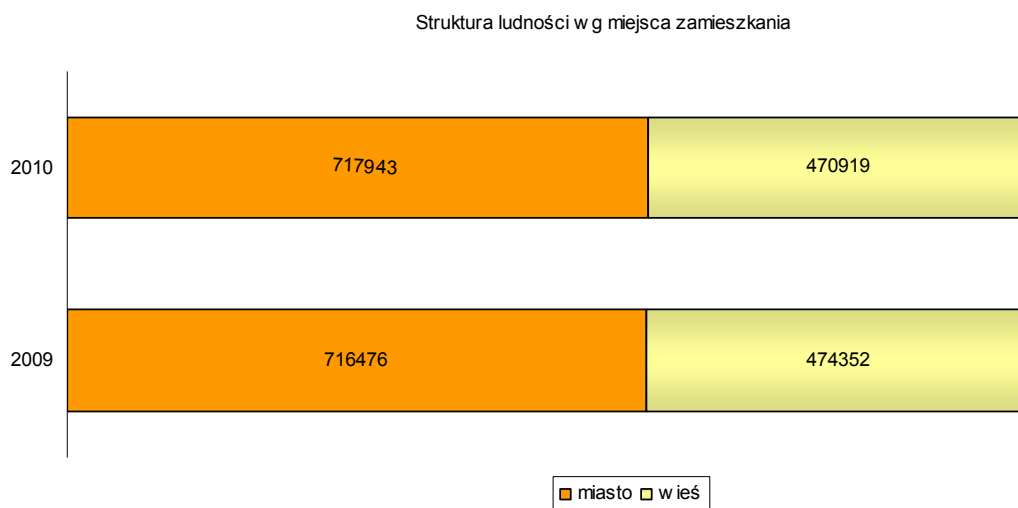
SPIS TREŚCI

I.	CHARAKTERYSTYKA DEMOGRAFICZNA WOJEWÓDZTWA PODLASKIEGO	3
II.	SYTUACJA NA PODLASKIM RYNKU PRACY	4
III.	POMOC SPOŁECZNA	6
3.1	UTRZYMANIE JEDNOSTEK ORGANIZACYJNYCH POMOCY SPOŁECZNEJ	6
a)	<i>Powiatowe Centra Pomocy Rodzinie (pcpr)</i>	6
b)	<i>Regionalny Ośrodek Polityki Społecznej</i>	7
3.2	ZATRUDNIENIE W OŚRODKACH POMOCY SPOŁECZNEJ, POWIATOWYCH CENTRACH POMOCY RODZINIE, REGIONALNYM OŚRODKU POLITYKI SPOŁECZNEJ	7
3.3	DOSKONALENIE ZAWODOWE KADR POMOCY SPOŁECZNEJ	9
IV.	ŚWIADCZENIA Z POMOCY SPOŁECZNEJ	10
4.1	ZAKRES I RODZAJ POMOCY SPOŁECZNEJ UDZIELONEJ MIESZKAŃCOM GMIN	10
4.2	POMOC W FORMIE ZASIŁKÓW PIENIĘŻNYCH I W NATURZE	14
a)	<i>żądania zlecone</i>	14
b)	<i>żądania własne</i>	15
4.3	POMOC UCHODźCOM ORAZ CUDZOZIEMCOM Z OCHRONĄ UZUPEŁNIAJĄCĄ	17
V.	INSTYTUCJONALNE FORMY POMOCY SPOŁECZNEJ	20
5.1	DOMY POMOCY SPOŁECZNEJ	20
5.2	OŚRODKI WSPARCIA DLA OSÓB Z ZABURZENIAMI PSYCHICZNYMI	22
VI.	PLACÓWKI ZAPEWNIĄCEJ CAŁODOBOWĄ OPIEKĘ OSOBOM NIEPEŁNOSPRAWNYM, PRZEWLEKLE CHORYM LUB OSOBOM W PODESZŁYM WIEKU	23
VII.	PIECZA ZASTĘPCZA	24
7.1	PLACÓWKI OPIEKUŃCZO – WYCHOWAWCZE	24
7.2	OŚRODKI ADOPCYJNO - OPIEKUŃCZE	27
7.3	RODZINY ZASTĘPCZE	28
7.4	POMOC NA USAMODZIELNIANIE PEŁNOLETNICH WYCHOWANKÓW RODZIN ZASTĘPCZYCH I OSÓB OPUSZCZAJĄCYCH PLACÓWKI OPIEKUŃCZO-WYCHOWAWCZE	28
VIII.	PROGRAMY RZĄDOWE Z ZAKRESU POMOCY SPOŁECZNEJ	29
8.1	POMOC OSOBOM BEZDOMNYM	29
8.2	PROGRAM „POMOC PAŃSTWA W ZAKRESIE DOŻYWIANIA”	30
8.3	KRAJOWY PROGRAM PRZECIWDZIAŁANIA PRZEMOCY W RODZINIE	35
a)	<i>Infrastruktura instytucji pomagających ofiarom przemocy w rodzinie</i>	35
b)	<i>Formy pomocy udzielonej ofiarom przemocy w rodzinie</i>	36
c)	<i>Formy działań kierowanych do sprawców przemocy w rodzinie</i>	38
8.4	FINANSOWE WSPIERANIE PROGRAMÓW Z ZAKRESU „OPIEKI NAD DZIECKIEM I RODZINĄ”	38
8.5	PROGRAM WSPARCIA DLA OSÓB Z ZABURZENIAMI PSYCHICZNYMI	40
8.6	KRAJOWY PROGRAM ZAPOBIEGANIA NIEDOSTOSOWANIU SPOŁECZNEMU I PRZESTĘPCZOŚCI WŚRÓD DZIECI I MŁODZIEŻY	41
IX.	REALIZACJA ZADAŃ W ZAKRESIE UTRZYMANIA I ROZWOJU SYSTEMU INFORMATYCZNEGO W JEDNOSTKACH ORGANIZACYJNYCH POMOCY SPOŁECZNEJ	42
X.	ORZEKANIE O NIEPEŁNOSPRAWNOŚCI	43
XI.	FINANSOWANIE ZADAŃ	44
XII.	DZIAŁALNOŚĆ KONTROLNA W POMOCY SPOŁECZNEJ	46
XIII.	UWAGI KOŃCOWE I WNIOSKI	49

I. CHARAKTERYSTYKA DEMOGRAFICZNA WOJEWÓDZTWA PODLASKIEGO

Według danych GUS **na dzień 30 września 2010 r.** liczba mieszkańców województwa podlaskiego wynosiła 1 188 862¹. Oznacza to spadek liczby mieszkańców, która wg stanu na 31 grudnia 2009 r. wynosiła 1.189731 osób. Populacja mieszkańców naszego województwa stanowiła 3,1% ogółu ludności Polski.

W miastach mieszkało ogółem 717.943 osoby (≈60% ogółu), co stanowi wzrost o 1467 osób w stosunku do roku 2009. Na wsi natomiast mieszkały 470.919 osoby (40 %), tj. o 3433 osób mniej niż w roku poprzednim.

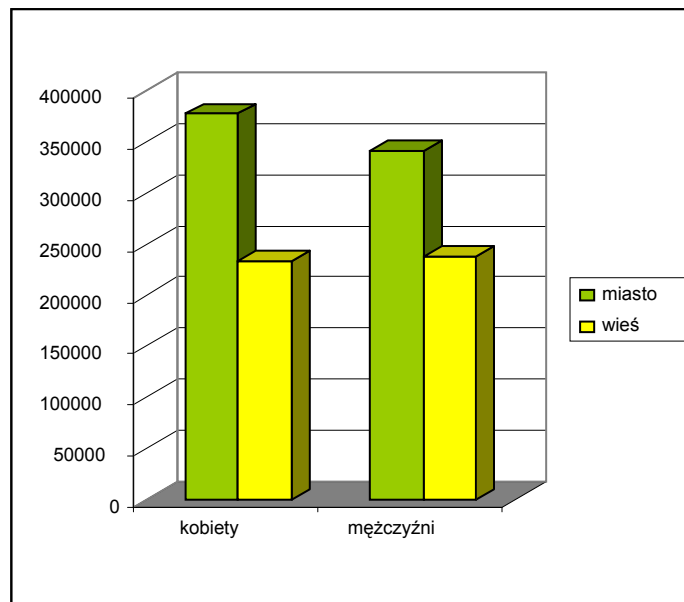


W ciągu trzech kwartałów roku 2010 zanotowano dodatni przyrost naturalny. Różnica między liczbą urodzeń żywych i zgonów ukształtowała się na poziomie 249, podczas gdy w roku 2009 wyniosła 584.

Największym miastem w województwie nadal pozostaje Białystok - największą populację odnotował w 2010 r. Według danych GUS Białystok zamieszkiwało 294 989 mieszkańców, z tego 157 227- to kobiety, a 137 762- to mężczyźni. Kolejne miasta z terenu województwa mające status powiatów grodzkich, tj. Suwałki i Łomża.

Podobnie jak w latach poprzednich, w strukturze demograficznej województwa dominowały kobiety – 377 014 (o 906 więcej niż w roku ubiegłym); stanowiły one większość wśród mieszkańców miast, natomiast mniejszość wśród osób mieszkających na wsi (o 2042 mniej niż w roku ubiegłym).

¹ Dane GUS wg stanu na 30 września 2010 r. - http://www.stat.gov.pl/bialystok/index_PLK_HTML.htm (01.03.2011 r.)



Przeciętne miesięczne wynagrodzenie brutto w sektorze przedsiębiorstw w województwie podlaskim wyniosło: **2796,40 zł** (styczeń 2011 r.)

II. SYTUACJA NA PODLASKIM RYNKU PRACY

W końcu grudnia 2010 r. liczba pracujących w sektorze przedsiębiorstw wyniosła 98.377 osób i była wyższa, niż w analogicznym okresie roku poprzedniego o 292 osoby (0,3 %).²

W przedsiębiorstwach sektora publicznego pracowało 9.636 osób zaś w sektorze prywatnym liczba pracujących wynosiła 88741.

Na koniec 2010 r. stopa bezrobocia w województwie podlaskim wynosiła 13,2% (w kraju 12,2%) natomiast w grudniu 2009 r.-12,8%. Najwyższa stopa bezrobocia nadal utrzymuje się w powiatach: sejneńskim (18,9%), kolneńskim (18,5%) i grajewskim (21,2%), najniższa natomiast w powiatach: siemiatyckim (7,9%), wysokomazowieckim (8,0%), bielskim (8,4%). Na przestrzeni całego roku stopa bezrobocia wzrosła na terenie 12 powiatów. Największy wzrost dotyczył: powiatu grajewskiego (o 1,3) oraz powiatów: białostockiego, monieckiego i miasta Białystok (o 0,7). Spadek stopy bezrobocia dotyczył 4 powiatów: hajnowskiego (o 1,3), miasta Suwałki i powiatu zambrowskiego (o 0,7) oraz suwalskiego (o 0,2). Natomiast na terenie powiatu sejneńskiego wartość wskaźnika pozostała na niezmiennym poziomie.

Liczba zarejestrowanych bezrobotnych w końcu grudnia 2010 r. wynosiła 63761 i w stosunku do grudnia 2009 r. była większa o 2592 osoby, w tym 30210 to kobiety, które stanowiły 47,4 % ogółu bezrobotnych. Największy udział kobiet w ogólnej liczbie bezrobotnych wystąpił, podobnie jak w roku poprzednim, w rejonie działania PUP w Suwałkach (55,7%), zaś najmniejszy - w powiecie sejneńskim (42,6%).

Jednocześnie 1283 osoby (o 48 więcej niż na koniec 2009 r.) zarejestrowane były jako poszukujące pracy: najwięcej w Białymstoku (526 osób), Suwałkach (113 osób) oraz Wysokiem Mazowieckiem (96 osób), najmniej natomiast w Siemiatyczach (14 osób), Mońkach (24 osoby), Sejnach (27osób).

Na koniec 2010 r. odnotowano wzrost liczby bezrobotnych zamieszkałych na wsi o 1070 osób w

² „Podlaski rynek pracy” – grudzień 2010- wyd. Wojewódzki Urząd Pracy

stosunku do roku 2009 r. Ogółem na wsi zamieszkuje 21498 osób, co stanowi 33,7 % ogółu bezrobotnych. Najwyższy wzrost odnotowano w powiecie sejneńskim (68,9 %) i wysokomazowieckim (57,6 %), a najniższy w białostockim (18,7 %) oraz suwalskim (28,0 %). Nierejestrowane bezrobocie ukryte, wynikające z nadmiaru rąk do pracy w gospodarstwach rolnych nie daje jednak prawdziwego obrazu sytuacji w tym zakresie na wsi.

Bezrobotni będący w szczególnej sytuacji na rynku pracy.

W ewidencji urzędów pracy województwa podlaskiego na koniec 2010 r. pozostawało 15250 osób bezrobotnych do 25 roku życia, tj. 23,9 % ogółu bezrobotnych, natomiast na koniec 2009 r. zarejestrowanych było 14946 osób co stanowiło 24,4 % ogółu bezrobotnych.

W końcu grudnia 2010 r. bezrobotni powyżej 50 roku życia w liczbie 14229, stanowili 22,3% bezrobotnych ogółem, natomiast na koniec 2009 r. liczba ta wynosiła 13217 osób. Liczba długotrwale bezrobotnych, tj. osób pozostających w rejestrach urzędów pracy łącznie przez okres ponad 12 m-cy na koniec 2010 r. wynosiła 32588 osób, udział w ogólnej liczbie bezrobotnych wyniósł 51,1 %.

Z pozostałych grup bezrobotnych uznanych ustawowo za będące w szczególnej sytuacji na rynku pracy, w końcu grudnia 2010 r. w urzędach pracy zarejestrowanych było:

- 1573 osoby, które ukończyły szkołę wyższą do 27 roku życia (2,5 % ogółu zarejestrowanych),
- 18029 osób bez kwalifikacji zawodowych (28,3 %),
- 20587 osób bez doświadczenia zawodowego (32,4 %),
- 33369 osób bez wykształcenia średniego (52,3 %),

Niekorzystną cechą bezrobocia jest niski poziom wykształcenia osób zarejestrowanych w urzędach pracy. Największą grupę wśród zarejestrowanych stanowią osoby o wykształceniu gimnazjalnym i poniżej gimnazjalnego oraz zasadniczym zawodowym (bez wykształcenia średniego 52,3%, bez doświadczenia zawodowego 32,3%). W ciągu roku odsetek osób o wykształceniu poniżej średniego uległ jednak zmniejszeniu o 1,8 punktu. Wzrosła liczba bezrobotnych z wykształceniem wyższym i średnim ogólnym, do wysokości odpowiednio 12,3% i 12,4%. Wśród bezrobotnych 28,3% stanowiły osoby bez kwalifikacji zawodowych, tj. osoby z wykształceniem gimnazjalnym lub niższym, nieposiadającym kwalifikacji do wykonywania zawodu, a także osoby z wykształceniem średnim ogólnym. Osoby takie stanowiły największą grupę wśród zarejestrowanych bezrobotnych w Sejnach (39,0%), a najmniejszą w Sokółce (23,7%).

Ponadto z liczby 4179 bezrobotnych samotnie wychowujących co najmniej jedno dziecko do 18 roku życia (6,6%) najwięcej było w Suwałkach (10,5%) i w Hajnówce (8,9%), najmniej w Wysokim Mazowieckim (2,6%) oraz w Kolnie (3,1%).

Z 3419 zarejestrowanych osób niepełnosprawnych (5,4% ogółu zarejestrowanych), największa ich liczba wystąpiła w rejonie działania PUP w Bielsku Podlaskim i w Suwałkach (8,4 %), najmniejsza natomiast w powiatach: sejneńskim (1,1%) i kolneńskim (2,3%). Ponadto w statystykach urzędów pracy zarejestrowanych było 1269 osób, które po odbyciu kary pozbawienia wolności nie podjęły zatrudnienia (2,0%) oraz 5712 kobiet, które nie podjęły zatrudnienia po urodzeniu dziecka (9,0 %).

Na przestrzeni 2010 r. odnotowano wzrost udziału procentowego bezrobotnych w trzech grupach wiekowych. Najliczniejszą grupę stanowiły osoby w wieku 25–34 lata (18040 osób - 8,3 % ogółu bezrobotnych). Zwiększył się także odsetek osób w grupie w wiekowej 55-59 lat (5398 osób – 8,5%) oraz

odsetek bezrobotnych w wieku 60-64 lata (1381 osób-2,2%).

W porównaniu ze stanem z końca 2009 r. zmniejszył się odsetek bezrobotnych w wieku 18–24 lata (15250 osób - 23,9%), oraz w grupie wiekowej 45-54 lata (12998 osób – 20,4%). Natomiast udział bezrobotnych w wieku 35-44 lata pozostał na niezmiennym poziomie (10694 osoby -16,8%).

W 2010 r. pracodawcy zgłosili 25663 oferty pracy, w tym 16786 ofert pracy subsydiowanej. W analogicznym okresie roku poprzedniego było 22941 ofert ogółem i 15357 ofert zatrudnienia subsydiowanego.

Z ogółu wyrejestrowanych z ewidencji urzędów pracy bezrobotnych 2398 osób podjęło pracę (42,9 %), z tego 1682 osoby (70,1 %) pracę niesubsydiowaną i 716 osób (29,9 %) pracę subsydiowaną.

III. POMOC SPOŁECZNA

3.1 Utrzymanie jednostek organizacyjnych pomocy społecznej

Zgodnie z bilansem potrzeb w zakresie pomocy społecznej na 2010 r.³ koszty utrzymania ośrodków pomocy społecznej i zapewnienie środków na planowane inwestycje, wydatki na wynagrodzenia pracowników, szkolenia, uzupełnienie wykształcenia oraz pozostałe koszty utrzymania, gminy oszacowały na 57.399 tys. zł (w 2009 r.- 32.166 tys. zł). Największe koszty ponoszone są przez MOPS-M – 19.267 tys. zł, a najniższe oszacowano w MOPS – 8.922 tys. zł. W tej grupie drugą pozycję co do wysokości ponoszonych kosztów utrzymania stanowią GOPS-y (17.474 tys. zł).

W 2010 r. planowane potrzeby w zakresie inwestycji ogółem wyniosły 2.477 tys. zł, co stanowi zwiększenie wydatków w tym zakresie w stosunku do 2009 r. o ponad 41% (1.008 tys. zł). Największe nakłady na inwestycje w 2010 r. planowane były w grupie MGOPS w kwocie 1.704 tys. zł, zaś najniższe w grupie MOPS– 13.500 zł, w stosunku do pozostałych grup ośrodków pomocy społecznej, co stanowi odwrotność w stosunku do roku 2009, gdzie najwyższe koszty zaplanowano w grupie GOPS wyniosły 15.701 tys. zł, a najniższe w grupie MOPS-M – 6. 939 tys. zł.

Wojewoda Podlaski w 2010 r. przekazał dla 118 j.o.p.s. dotację na ich utrzymanie w wysokości 16.915 tys. zł, w tym na dodatek do wynagrodzenia dla pracowników socjalnych, kwotę 1.395 tys. zł, wykonanie dotacji za 2009 r. – 16.917 tys. zł. Z danych wynika, że w 2010 r. wykorzystano mniejszą kwotę w stosunku do roku poprzedniego o 2.405,03 zł.

Utrzymanie ośrodka pomocy społecznej i zapewnienie środków na wynagrodzenia pracowników jest zadaniem własnym gminy o charakterze obowiązkowym, a dotacja budżetowa stanowi część środków gminy, w związku z realizacją zadań zleconych, w tym dodatek dla pracowników socjalnych.

Ośrodki chętnie korzystają z różnorodnych szkoleń podnoszących ich kwalifikacje, dostrzegają potrzebę wszechstronnego i ustawicznego doskonalenia, w efekcie podnosząc jakość świadczonych usług.

a) Powiatowe Centra Pomocy Rodzinie (pcpr)

Prowadzenie i utrzymanie powiatowego centrum pomocy rodzinie, w tym zapewnienie środków na wynagrodzenie pracowników, jest zadaniem własnym powiatu, natomiast środki na realizację zadań zleconych z zakresu administracji rządowej zapewnia budżet państwa.

Z bilansu na 2010 r. wynika, że koszt prowadzenia i utrzymania pcpr w 2010 r. prognozowano w

³ Bilans potrzeb w zakresie pomocy społecznej na 2010 r. – Regionalny Ośrodek Polityki Społecznej (2010.02.26)

wysokości 4.563 tys. zł (por. na 2009r. zaplanowano 4.545 tys. zł), przy czym w kwocie tej nie uwzględniono miast na prawach powiatów (Białystok, Łomża, Suwałki), gdyż koszty ich utrzymania zostały przedstawione przy analizie ośrodków pomocy społecznej. Do bilansu na 2011 r. podano, że wykonanie zadania przez powiaty na prowadzenie i utrzymanie powiatowych centrów pomocy rodzinie w województwie podlaskim w celu prawidłowego ich funkcjonowania w 2010 r. wyniosło 4.728.tys. zł (realizacja zadania przekroczyła plan o 165.202,40 zł). W kwocie tej zostały ujęte planowane inwestycje (153.475,40 zł), wydatki na wynagrodzenia z pochodnymi (3.827 tys. zł), koszty szkoleń zawodowych (27.848,62 zł), nie przewidziano wydatków na uzupełnienie wykształcenia oraz pozostałe koszty utrzymania (719.622,97 zł). Główne koszty w prowadzeniu i utrzymaniu powiatowych centrów pomocy rodzinie były ponoszone na wynagrodzenia pracowników oraz pozostałe koszty utrzymania. W 2009 r. całkowity koszt utrzymania i prowadzenia pcpr wyniósł 4.287 tys. zł.

Jak wynika ze sprawozdawczości za 2010 r. Wojewoda Podlaski przekazał kwotę 51.916 zł dotacji na wypłatę dodatkowego wynagrodzenia pracownikom socjalnym zatrudnionych w pcpr (art. 121 ust. 3 a ustawy o pomocy społecznej), którą wykorzystano w 97,11%.

b) Regionalny Ośrodek Polityki Społecznej

Z analizy bilansu potrzeb na 2010 r. wynika, że na utrzymanie jednostki przewidywano wydatki na wynagrodzenia z pochodnymi w wysokości 1.580 tys. zł, koszt planowanych szkoleń zawodowych – 6.000 zł, uzupełnienie wykształcenia – 10.000 zł, pozostałe koszty utrzymania – 4.308 tys. zł, nie przewidywano inwestycji.

Do zadań Regionalnego Ośrodka Polityki Społecznej należy realizacja zadań samorządu województwa z zakresu pomocy społecznej, w tym między innymi: opracowanie i realizacja wojewódzkiej strategii w zakresie polityki społecznej, organizowanie kształcenia kadr pomocy społecznej, opracowywanie regionalnych programów pomocy społecznej i inspirowanie nowych rozwiązań w tej sferze, sporządzanie bilansu potrzeb oraz organizowanie i prowadzenie jednostek organizacyjnych pomocy społecznej o zasięgu regionalnym.

Regionalnego Ośrodka Polityki Społecznej realizował projekt systemowy w ramach PO KL, mający na celu podnoszenie kwalifikacji kadr pomocy społecznej. Biuro projektu na bieżąco realizuje wszystkie potrzeby szkoleniowe kadr pomocy i integracji społecznej z terenu województwa podlaskiego, w tym pracowników ROPS-u.

3.2 Zatrudnienie w ośrodkach pomocy społecznej, powiatowych centrach pomocy rodzinie, regionalnym ośrodku polityki społecznej

We wnioskach końcowych bilansu potrzeb w zakresie pomocy społecznej na 2011 r. stwierdzono, że w porównaniu z rokiem poprzednim zdecydowanie uległ poprawie poziom zatrudnienia w jednostkach powiatowych, natomiast spadła o 25 ogólna liczba pracowników zatrudnionych w ops, jednakże wzrosła liczba pracowników socjalnych. W dalszym ciągu jednak jednostki organizacyjne pomocy społecznej wykazują największą potrzebę zatrudnienia w grupie zawodowej pracowników socjalnych.

Ośrodki pomocy społecznej do bilansu potrzeb na 2011 r. wykazały braki w zatrudnieniu 137 osób, w tym 65 pracowników socjalnych. Na podstawie przeprowadzonych kontroli w 2010 r. ustalono, że liczba pracowników socjalnych zatrudnionych w ops (w 18 na 24 objętych kontrolą kompleksową) jest niezgodna z

art. 110 ust. 11 ustawy z dnia 12 marca 2004 r. o pomocy społecznej⁴, który stanowi, że ops zatrudnia pracowników socjalnych proporcjonalnie do liczby ludności gminy w stosunku jeden pracownik socjalny na 2 tys. mieszkańców, nie mniej niż trzech pracowników. W części skontrolowanych ośrodków pracownicy socjalni, poza zadaniami wynikającymi z ustawy o pomocy społecznej, realizowali również inne zadania.

Ze sprawozdania MPiPS-03⁵ wynika, że wg stanu na 31 grudnia 2010 roku zatrudnienie w ośrodkach pomocy społecznej wynosiło 1645 osób, natomiast w tabeli 1 (str. 4) „Analizy do bilansu potrzeb...2011 r.” wskazano, iż stan zatrudnienia w ww. okresie kształtował się na poziomie 1760 osób, w tym 1603 kobiety (91,1%) oraz 157 mężczyzn (8,91%).

W roku 2010, jak wynika ze sprawozdań MPiPS w ośrodkach zatrudniono 623 pracowników socjalnych (w roku 2009–575), z tego 376 w rejonach opiekuńczych (było 355 w 2009 r.). W powiatowych centrach pomocy rodzinie zatrudniano 32 pracowników socjalnych (o 3 pracowników socjalnych mniej niż w 2009 r.). W ośrodkach wykazano zatrudnienie 6 radców prawnych.

Pracownicy socjalni zatrudnieni w ops w dalszym ciągu realizują inne zadania, niż wynikające z ustawy o pomocy społecznej (świadczenia rodzinne, zaliczka alimentacyjna, fundusz alimentacyjny, stypendia, dodatki mieszkaniowe, obsługa gminnych komisji rozwiązywania problemów alkoholowych).

Według danych MPiPS-03 za 2010 r. w ośrodkach pomocy społecznej nastąpił wzrost stanu zatrudnienia pracowników socjalnych z 575 w 2009 r. do 623 w roku 2010, aspirantów pracy socjalnej: w 2009 r. – 21, w 2010r. – 24. Nie odnotowano zmiany w liczbie radców prawnych: w 2009 r. i 2010 r. 6 osób natomiast liczba koordynatorów ds. komputeryzacji: spadła z 7 do 6. W grupie pozostałych pracowników z 432 w 2009 r. uległa zwiększeniu do 521.

Zwiększenie zatrudnienia w tych jednostkach, w szczególności o konsultantów, specjalistów pracy socjalnej, specjalistów pracy z rodziną, pracowników socjalnych, radców prawnych, pozwoli na efektywniejsze wykonywanie zadań.

Warto również zwrócić uwagę, na brak, na terenie województwa podlaskiego zatrudnionych doradców do spraw osób niepełnosprawnych.

Ustawa o pomocy społecznej nie określa norm zatrudnienia w powiatowych centrach pomocy rodzinie, tym nie mniej powinno ono odpowiadać ilości i jakości zadań, jakie powiaty muszą realizować w obszarze pomocy społecznej. A byłyby zalecenia, że za mało ludzi zatrudnionych do realizacji zadań

Ze sprawozdania rocznego MPiPS-03 wynika, że zatrudnienie w ciągu roku 2010 zwiększyło się o kolejne 4 osoby, najwięcej zatrudnionych jest w grupie „pozostali pracownicy” 51 (w 2009 r.- 49) i którzy łącznie z kadrą kierowniczą (15 osób) stanowią 58 % ogółu pracowników. Centra nadal zatrudniają niewielką liczbę specjalistów: 32 pracowników (było 29) chociaż tendencja jest wzrostowa. W żadnym z powiatowych centrów nie ma głównych specjalistów będących pracownikiem socjalnym, aspirantów pracy socjalnej, radców prawnych ani koordynatorów ds. komputeryzacji. Główną grupę zawodową stanowią pozostali pracownicy (44,73 % ogółu) tj. obsługa księgową, inspektorzy, osoby wykonujące prace porządkowe. W dalszym ciągu taka obsada kadrowa - nie zapewnia możliwości realizacji wszystkich ustawowych zadań powiatu z zakresu pomocy społecznej, zatem nadal większość Centrów nie prowadziła specjalistycznego poradnictwa dla rodzin,

⁴ DZ. U. z 2009 r. Nr 175, poz. 1362, ze zm.

⁵ MPiPS-03, Sprawozdanie półroczne i roczne z udzielonych świadczeń pomocy społecznej – pieniężnych w naturze i usługach za I-XII 2010

nie organizowała szkoleń dla pracowników pomocy społecznej, nie udzielała pomocy metodycznej ośrodkom pomocy społecznej.

W sprawozdaniu rocznym z udzielonych świadczeń pomocy społecznej – pieniężnych, w naturze i usługach (MPiPS-03) wykazano, że w Regionalnym Ośrodku Polityki Społecznej w Białymstoku pomocą społeczną zajmuje się 12 osób.

Na podstawie *Analizy bilansu potrzeb w zakresie pomocy społecznej w województwie podlaskim na 2011 r.* stan zatrudnienia na dzień 31.12.2010 r. w Regionalnym Ośrodku Polityki Społecznej w Białymstoku utrzymał się na takim samym poziomie jak w roku poprzednim i wynosił 42 osoby, zatrudnionych na 40 etatach, z tego największą grupę stanowią pozostali pracownicy (24 osoby) oraz inni pracownicy (11) realizujący zadania z zakresu projektu systemowego PO KL, mającego na celu podnoszenie kwalifikacji kadr pomocy społecznej. Pozostali pracownicy realizują m.in. takie zadania jak koordynacja systemów zabezpieczenia społecznego, pomocy społecznej, analiz i programowania, współpracy z organizacjami pozarządowymi, profilaktyki i rozwiązywania problemów alkoholowych i uzależnień i przemocy w rodzinie, rehabilitacji społecznej osób niepełnosprawnych, a także ds. obsługi sekretariatu i pomocy administracyjnej.

3.3 Doskonalenie zawodowe kadr pomocy społecznej

W celu zapewnienia właściwych warunków dla realizacji przez instytucje pomocy społecznej zadań z zakresu aktywnej integracji niezbędne jest stworzenie możliwości podnoszenia kwalifikacji kadr i potencjału organizacyjnego powiązanego ze specyfiką realizowanych zadań, głównie poprzez szkolenia i kursy realizowane w formach pozaszkolnych oraz upowszechnianie pracy socjalnej i aktywnej integracji w środowiskach lokalnych.

Podobnie jak w latach ubiegłych nie jest prowadzona statystyka, dotycząca kwalifikacji osób zatrudnionych w ośrodkach pomocy społecznej i powiatowych centrach pomocy rodzinie. Wnioski w tym zakresie mogłyby wynikać jedynie z przemieszczeń pracowników w grupach stanowisk oraz z wyników kontroli w jednostkach organizacyjnych pomocy społecznej.

Z przeprowadzonych w 2010 r. przez pracowników Wydziału Polityki Społecznej PUW 24 kontroli kompleksowych ośrodków pomocy społecznej i 2 powiatowych centrów pomocy rodzinie wynika, że w 2 przypadkach kierownicy kontrolowanych jednostek nie posiadali specjalizacji z organizacji pomocy społecznej oraz 1 z pracowników nie posiadał kwalifikacji do wykonywania zawodu pracownika socjalnego.

Regionalny Ośrodek Polityki Społecznej, do którego zadań zgodnie z ustawą o pomocy społecznej (art. 21 pkt 2) należy między innymi organizowanie szkoleń zawodowych kadr pomocy i integracji społecznej, realizował je w ramach projektu PO KL - Priorytet VII –*Promocja integracji społecznej, Działanie 7.1 Rozwój i upowszechnianie aktywnej integracji. Poddziałanie 7.1.3 Podnoszenie kwalifikacji kadr pomocy społecznej i integracji społecznej.* Zgodnie z zasadami przygotowania, realizacji i rozliczania projektów systemowych ośrodków pomocy społecznej, powiatowych centrów pomocy rodzinie oraz Regionalnego Ośrodka Polityki Społecznej w ramach Programu Operacyjnego Kapitał Ludzki 2007- 2013, projekt obejmował:

- a) szkolenia pracowników i wolontariuszy instytucji pomocy i integracji społecznej, przez które należy rozumieć:
 - jednostki organizacyjne pomocy społecznej w rozumieniu przepisów o pomocy społecznej w województwie,

- jednostki zatrudnienia socjalnego w rozumieniu przepisów o zatrudnieniu socjalnym,
 - inne niepubliczne jednostki pomocy i integracji (w tym organizacje pozarządowe w rozumieniu ustawy o działalności pożytku publicznego i o wolontariacie oraz osoby prawne i jednostki organizacyjne, działające na podstawie przepisów o stosunku Państwa do Kościoła Katolickiego w Rzeczypospolitej Polskiej, o stosunku Państwa do innych kościołów i związków wyznaniowych oraz o gwarancjach wolności sumienia i wyznania, jeżeli ich cele statutowe obejmują realizację zadań w zakresie pomocy i integracji społecznej),
- b) specjalistyczne doradztwo dla ośrodków pomocy społecznej i powiatowych centrów pomocy rodzinie, w szczególności dotyczące realizacji działań w zakresie aktywnej integracji i rozwoju pracy socjalnej.

Celem projektu systemowego było szkolenie i doradztwo dla pracowników i wolontariuszy pomocy i integracji społecznej oraz udzielanie im wsparcia merytorycznego i metodycznego w zakresie rozwoju form aktywnej integracji, kierunków rozwoju pracy socjalnej, metod i sposobów aktywizacji klientów pomocy społecznej, nowych form i narzędzi wsparcia indywidualnego i środowiskowego, poprawy systemów zarządzania jednostkami pomocy i integracji społecznej, budowania zintegrowanej polityki społecznej w regionie (w tym również poprzez regionalne platformy współpracy jednostek organizacyjnych pomocy społecznej), a także w zakresie prawidłowego realizowania zadań przewidzianych dla instytucji pomocy i integracji społecznej w ramach PO KL.

Liczba osób planowanych do przeszkolenia w gminach w 2010 r., z wyłączeniem miast na prawach powiatu: Białegostoku, Łomży i Suwałk wyniosła 563. Największe potrzeby odnotowano wśród pracowników socjalnych (271). W przypadku szkoleń organizowanych dla pracowników powiatowych centrów pomocy rodzinie oraz jednostek nadzorowanych zapotrzebowanie zgłosiło 68 osób.

Potrzeby szkoleniowe w 2010 r. dotyczyły:

- a) dyrektorów/kierowników OPS -projektów systemowych i szeroko pojętej tematyki pomocy społecznej,
- b) głównych księgowych/księgowych-rozliczania projektów systemowych, zasad księgowania w projektach współfinansowanych przez EFS, klasyfikacji wydatków strukturalnych,
- c) pracowników socjalnych- zawierania kontraktów socjalnych, wypalenia zawodowego, stresu oraz kpa,
- d) pracowników PCPR oraz jednostek przez nie nadzorowanych – metod pracy z rodziną (asystent rodziny), mediacji rodzinnych, terapii osób w rodzinie, pomocy ofiarom przemocy, wypalenia zawodowego, pracy z trudnym klientem. Żaden z pcpr nie zgłosił potrzeb szkoleniowych wśród wolontariuszy. Zgłoszono natomiast potrzeby szkoleniowe dla 6 doradców ds. osób niepełnosprawnych oraz 4 osoby w kategorii „inne”.

IV. ŚWIADCZENIA Z POMOCY SPOŁECZNEJ

4.1 Zakres i rodzaj pomocy społecznej udzielonej mieszkańcom gmin

Na terenie województwa w 2010 r. świadczenia pomocy społecznej (bez względu na rodzaj, formę oraz źródło finansowania, udzielane w ramach zadań gminy i powiatu) przyznano decyzją 77 348 osobom (w roku 2009 – 78 383) z 46 008 rodzin (w roku 2009 – 45 618), ze zmniejszoną w stosunku do roku

poprzedniego liczbą osób w tych rodzinach – 134 477 (w roku 2009 – 136 681).

LICZBA RODZIN I OSÓB OBJĘTYCH POMOCĄ SPOŁECZNĄ W 2010 ROKU

RODZAJE ŚWIADCZEŃ	LICZBA OSÓB, KTÓRYM PRYZNANO DECYZJĄ ŚWIADCZENIA	LICZBA RODZIN	LICZBA OSÓB W RODZINACH
Świadczenia przyznane w ramach zadań zleconych i zadań własnych (bez względu na ich rodzaj, formę, liczbę oraz źródło finansowania)	77 348	46 008	134 477
Świadczenia przyznane w ramach zadań zleconych bez względu na ich rodzaj, formę i liczbę	610	440	961
Świadczenia przyznane w ramach zadań własnych bez względu na ich rodzaj, formę i liczbę	76 904	45 725	133 853
Pomoc udzielana w postaci pracy socjalnej - ogółem	X	38 227	104 973
w tym: wyłącznie w postaci pracy socjalnej	X	6 712	15 352
Praca socjalna prowadzona w oparciu o KONTRAKT SOCJALNY	LICZBA KONTRAKTÓW SOCJALNYCH	LICZBA OSÓB OBJĘTA KONTRAKTAMI SOCJALNYMI	
	2036	2604	

Ośrodki pomocy społecznej realizują zadania określone w ustawie o pomocy społecznej oraz w programach rządowych, obejmujących pomoc pieniężną, w naturze oraz w usługach. Są to zadania z zakresu pomocy społecznej zlecone gminom i zadania własne, o charakterze obligatoryjnym i fakultatywnym.

Do najistotniejszych problemów występujących w środowisku, wymagających interwencji ośrodka pomocy społecznej należało: ubóstwo, bezrobocie, długotrwała i ciężka choroba oraz niepełnosprawność.

LICZBA MIESZKAŃCÓW KORZYSTAJĄCYCH Z POMOCY SPOŁECZNEJ W 2010 ROKU

(wg gmin)

L.p.	Gmina	liczba mieszkańców gminy ⁶	liczba mieszkańców objętych pomocą społeczną w 2010 roku	% liczby mieszkańców danej gminy objętych pomocą społeczną w 2010 roku
1	2	3	4	5
1	Augustów	6 592	678	10,28 %
2	Augustów m.	30 323	3 039	10,02 %
3	Bakalarzewo	3 005	219	7,28 %
4	Bargłów Kościelny	5 646	1 165	20,63 %
5	Białowieża	2 508	260	10,36 %
6	Białystok m.	294 685	18 060	6,12 %
7	Bielsk Podlaski	7 176	970	13,51 %
8	Bielsk Podlaski m.	26 381	2 328	8,82 %

⁶ Stan na 31.12.2009r. – źródło http://www.stat.gov.pl/cps/rde/xbcr/gus/PUBL_rs_rocznik_demograficzny_2010.pdf

Lp.	Gmina	liczba mieszkańców gminy ⁶	liczba mieszkańców objętych pomocą społeczną w 2010 roku	% liczby mieszkańców danej gminy objętych pomocą społeczną w 2010 roku
9	Boćki	4 794	535	11,15 %
10	Brańsk	6 256	626	10,00 %
11	Brańsk m.	3 781	382	10,10 %
12	Choroszcz	13 522	1 124	8,31 %
13	Ciechanowiec	9 307	824	8,85 %
14	Czarna Białostocka	11 638	1 324	11,99 %
15	Czeremcha	3 515	650	18,48 %
16	Czyże	2 393	214	8,94 %
17	Czyżew - Osada ⁷	6 546	373	5,69 %
18	Dąbrowa Białostocka	12 398	1 706	13,76 %
19	Dobrzyniewo Duże	8 276	858	10,36 %
20	Drohiczyn	6 668	905	13,57 %
21	Dubicze Cerkiewne	1 773	390	21,99 %
22	Dziadkowice	2 978	498	16,72 %
23	Filipów	4 501	948	21,06 %
24	Giby	2 927	741	25,31 %
25	Goniądz	5 161	1 060	20,53 %
26	Grabowo	3 550	448	12,61 %
27	Grajewo	6 054	1 194	19,72 %
28	Grajewo m.	22 309	2 577	11,55 %
29	Grodzisk	4 399	444	10,09 %
30	Gródek	5 694	881	15,47 %
31	Hajnówka	4 175	593	14,20 %
32	Hajnówka m.	21 583	3 149	14,59 %
33	Janów	4 293	721	16,79 %
34	Jasionówka	2 901	582	20,06 %
35	Jaświly	5 264	1 189	22,58 %
36	Jedwabne	5 463	967	17,71 %
37	Jeleniewo	3 112	956	30,72 %
38	Juchnowiec Kościelny	14 226	2 117	14,88 %
39	Kleszczewo	2 782	423	15,20 %
40	Klukowo	4 547	641	14,09 %
41	Knyszyn	4 817	675	14,01 %
42	Kobylin - Borzymy	3 508	231	6,58 %
43	Kolno	8 642	1 414	16,36 %
44	Kolno m.	10 534	675	6,40 %
45	Kołaki Kościelne	2 389	290	12,13 %
46	Korycin	3 494	1 038	29,70 %
47	Krasnopol	3 878	605	15,60 %
48	Krynki	3 248	505	15,54 %
49	Krypno	4 039	405	10,02 %
50	Kulesze Kościelne	3 322	382	11,49 %
51	Kuźnica	4 153	560	13,48 %
52	Lipsk	5 470	1 416	25,88 %
53	Łapy	22 579	3 384	14,98 %
54	Łomża	10 038	1 047	10,43 %
55	Łomża m.	63 357	3 776	5,95 %
56	Mały Płock	4 994	753	15,07 %
57	Miastkowo	4 279	1 087	25,40 %
58	Michałowice	7 141	748	10,47 %

⁷ Od 1 stycznia 2011 r. Czyżew m.

L.p.	Gmina	liczba mieszkańców gminy ⁶	liczba mieszkańców objętych pomocą społeczną w 2010 roku	% liczby mieszkańców danej gminy objętych pomocą społeczną w 2010 roku
59	Mielnik	2 573	692	26,89 %
60	Milejczyce	2 111	298	14,11 %
61	Mońki	15 420	1 513	9,81 %
62	Narew	3 928	589	14,99 %
63	Narewka	3 728	467	12,52 %
64	Nowe Piekuty	4 040	325	8,04 %
65	Nowinka	2 871	311	10,83 %
66	Nowogród	4 003	595	14,86 %
67	Nowy Dwór	2 812	540	19,20 %
68	Nurzec - Stacja	4 300	592	13,76 %
69	Orla	3 127	393	12,38 %
70	Perlejewo	3 062	289	9,43 %
71	Piątnica	10 689	907	8,48 %
72	Płaska	2 562	721	28,14%
73	Poświętne	3 688	1 150	31,18 %
74	Przerośl	3 019	630	20,86 %
75	Przytuły	2 128	199	9,35 %
76	Puńsk	4 356	453	10,39 %
77	Raczki	6 046	607	10,03 %
78	Radziłów	4 994	860	17,22 %
79	Rajgród	5 438	1 212	22,28 %
80	Rudka	2 082	348	16,71 %
81	Rutka - Tartak	2 225	714	32,08 %
82	Rutki	5 963	808	13,55%
83	Sejny	4 115	871	21,16 %
84	Sejny m.	5 737	649	11,31 %
85	Sidra	3 713	543	14,62 %
86	Siemiatycze	6 264	610	9,73 %
87	Siemiatycze m.	14 931	1 378	9,22 %
88	Sokoły	5 872	347	5,90 %
89	Sokółka	25 949	3 773	14,54 %
90	Stawiski	6 442	2 081	32,30 %
91	Suchowola	7 128	1 757	24,64 %
92	Supraśl	13 473	776	5,75 %
93	Suraż	2 073	311	15,00 %
94	Suwałki	6 629	747	11,43 %
95	Suwałki m.	69 499	8 557	12,31 %
96	Szczuczyn	6 662	1 454	21,82 %
97	Szepietowo	7 349	436	5,93 %
98	Sztabin	5 299	735	13,87 %
99	Szudziałowo	3 329	457	13,72 %
100	Szumowo	4 842	204	4,21 %
101	Szypliszki	3 971	542	13,64 %
102	Śniadowo	5 632	304	5,39 %
103	Trzcianne	4 610	742	16,09 %
104	Turośl	4 891	1 408	28,78 %
105	Turośl Kościelna	5 616	757	13,47 %
106	Tykocin	6 400	817	12,76 %
107	Wasilków	13 754	1 407	10,22 %
108	Wąsosz	3 936	1016	25,81 %
109	Wizna	4 328	265	6,12 %

L.p.	Gmina	liczba mieszkańców gminy ⁶	liczba mieszkańców objętych pomocą społeczną w 2010 roku	% liczby mieszkańców danej gminy objętych pomocą społeczną w 2010 roku
110	Wiązajny	2 640	499	18,90 %
111	Wysokie Mazowieckie	5 216	261	5,00 %
112	Wysokie Mazowieckie m.	9 303	260	2,79 %
113	Wyszki	4 821	1 008	20,90 %
114	Zabłudów	8 627	1 033	11,97%
115	Zambrów	8 838	607	6,86 %
116	Zambrów m.	22 353	1 770	7,91 %
117	Zawady	2 936	277	9,43 %
118	Zbójna	4 359	1 320	30,28 %

4.2 Pomoc w formie zasiłków pieniężnych i w naturze

Świadczenia pomocy społecznej udzielane przez gminy finansowane były ze środków własnych oraz z budżetu państwa, przekazane gminom na realizację zadań zleconych i na dofinansowanie zadań własnych. W 2010 r. łączny koszt wszystkich świadczeń udzielonych przez gminy w formie pieniężnej i rzeczowej wyniósł 117 247 tys. zł, w tym środki z budżetu państwa na zadania zlecone i dofinansowanie zadań własnych wyniosły 83 181 tys. zł, (w 2009 r. łączny koszt wszystkich świadczeń udzielonych przez gminy w formie pieniężnej i rzeczowej wyniósł 112 555 tys. zł., w tym środki z budżetu państwa na zadania zlecone i dofinansowanie zadań własnych wyniosły 80 972 tys. zł.).

a) zadania zlecone

W 2010 r. wg bilansu świadczeniami z zakresu zadań zleconych planowano objąć 1 126 osób. Zgodnie ze sprawozdaniem MPiPS-03 z tych form pomocy (pieniężnej, w naturze i usługach) skorzystało ogółem 411 osób (w 2009 r. - 5286 osób). Duży spadek osób objętych świadczeniami z zakresu zadań zleconych nastąpił w związku ze zmianą katalogu zadań zleconych z zakresu administracji rządowej realizowanych przez gminę, wprowadzoną ustawą z dnia 23 stycznia 2009 r. o zmianie niektórych ustaw w związku ze zmianami w organizacji i podziale zadań w administracji publicznej w województwie⁸, zgodnie z którą przyznawanie i wypłacanie zasiłków stałych oraz opłacanie składek na ubezpieczenie zdrowotne określonych w przepisach o świadczeniach opieki zdrowotnej finansowanych ze środków publicznych należy do zadań własnych gminy o charakterze obowiązkowym.

Do bilansu na 2010 r. gminy zgłosiły potrzebę objęcia specjalistycznymi usługami opiekuńczymi 305 osób z zaburzeniami psychicznymi, szacując na 3 296 tys. zł. koszt usług. Realizacja zadania była dużo niższa od tych prognoz, bowiem usługami objęto 266 osób, a koszt usług wyniósł 2 025 tys. zł.

Zgodnie z prognozami gmin wykazanymi w bilansie w 2010 r. planowano udzielenie pomocy w formie zasiłków celowych na pokrycie wydatków związanych z kłeską żywiolową lub ekologiczną dla 821 rodzin, realizacja zadania wyniosła 371 tys. zł dla 145 rodzin.

W 2010 r. udzielono pomocy cudzoziemcom, którzy uzyskali zgodę na pobyt tolerowany na terytorium RP na kwotę 12 tys. zł., nie udzielano pomocy cudzoziemcom o których mowa w art. 5a ustawy z dnia 12 marca 2004r. o pomocy społecznej.

⁸ Dz. U. Nr 92, poz. 753 ze zm.

W 2010 r nie wypłacano wynagrodzenia należnego opiekunowi z tytułu sprawowania opieki przyznanego przez sąd.

b) zadania własne

W ramach zadań własnych gminy udzielały pomocy w formie: zasiłków stałych, zasiłków okresowych, schronienia, posiłków, ubrania, usług opiekuńczych, zasiłków celowych, sprawienie pogrzebu, pomocy na ekonomiczne usamodzielnienie oraz opłacały składkę na ubezpieczenia społeczne za osoby opiekujące się chorym członkiem rodziny (zadanie nieobjęte sprawozdawczością), a także realizowały wieloletni program „Pomoc państwa w zakresie dożywiania”.

Gminy realizowały również zadania w formie poradnictwa specjalistycznego (4.222 rodziny), interwencji kryzysowej (910 rodzin) i pracy socjalnej (23.453 rodziny). Zgodnie z bilansem gminy określili łączny koszt realizacji tych zadań na 100 tys. zł, planując przyznać pomoc 102 209 osobom (jest to suma liczby osób planowanych do objęcia poszczególnymi świadczeniami). Realizacja zadań własnych gminy wg sprawozdania MPiPS w 2010 r. wyniosła łącznie 105 tys. zł, dla 74.503 osób.

Zgodnie z bilansem gminy planowały objęcie w roku 2010 pomocą w formie zasiłku stałego 5 150 osób, a wartość tej pomocy to 17 984 tys. zł. Szacunki dotyczące ilości osób były wyższe, ze świadczeń tych skorzystało 5 210 osób, koszt pomocy był również wyższy od planowanego i wyniósł 18 497 tys. zł.

Wypłacanie zasiłków okresowych jest zadaniem własnym gminy o charakterze obowiązkowym, a jego minimalna, określona w ustawie wysokość, jest finansowana z budżetu państwa.

Potrzebę zapewnienia schronienia w bilansie prognozowano w stosunku do 123 osób, natomiast udzielono go 121 osobom. Koszt udzielenia schronienia był niższy od prognozowanego (340 tys. zł), wyniósł 282 tys. zł.

W 2010 r. pomocy w formie zapewnienia niezbędnego ubrania planowano udzielić 697 osobom, szacując koszt tego zadania na 190 tys. zł. Pomocą taką objęto jednak zaledwie 23 osoby, koszt tej pomocy wyniósł 5 tys. zł. (w 2009 roku wartość tej pomocy wyniosła również 5 tys. zł.).

Liczba osób, którym niezbędna była pomoc w formie usług opiekuńczych, zgodnie z bilansem wynosiła 1.630, natomiast faktycznie uzyskało ją 1.528 osób. Koszt usług wykazanych w bilansie szacowano na 9 tys. zł, tymczasem faktycznie wyniósł on 8 tys. zł.

Usługi specjalistyczne

Usługi specjalistyczne w 2010 r. świadczone dla 79 osób, spośród objętych pomocą w formie usług opiekuńczych. Jest to spadek liczby korzystających z tej formy pomocy, co należy ocenić negatywnie, zwłaszcza w kontekście potrzeb zgłoszonych do bilansu i w porównaniu do 2009 r., kiedy to z tej pomocy korzystały 93 osoby.

Należy stwierdzić, iż zakres usług opiekuńczych, w tym specjalistycznych, jest w województwie podlaskim nadal na niskim poziomie i w żaden sposób nie odzwierciedla faktycznych potrzeb ludzi starszych, chorych i niepełnosprawnych.

Ustawa o pomocy społecznej przewiduje możliwość zapewnienia usług opiekuńczych w rodzinnym domu pomocy, świadczącym całodobowo usługi opiekuńcze i bytowe dla trzech - ośmiu osób wymagających wsparcia z powodu wieku. Nadal jednak żadna z gmin nie zgłosiła do bilansu potrzeby utworzenia takiej placówki.

Podobnie jak w latach poprzednich, żadna gmina nie udzielała pomocy w formie biletu kredytowanego (do bilansu na 2010 r. gminy zgłosiły potrzebę dla 2 osób na kwotę 300 zł., a w 2009 r. 7 gmin zgłosiło tę potrzebę, planując objąć pomocą 7 osób, jej wartość szacując na kwotę 840 zł.). Ośrodki pomocy społecznej nie są zainteresowane realizacją tego zadania, wymaga ono bowiem zawarcia stosownych umów z przewoźnikami, a ponieważ zapotrzebowanie na bilety jest sporadyczne, to w przypadku wystąpienia takiej potrzeby przyznawany jest zasiłek celowy na bilet lub wydawany bilet zakupiony w kasie PKP lub PKS.

W Bilansie na 2010 r. przewidziano potrzebę sprawienia pogrzebu w 76 gminach, a koszt tej formy określono na 510 tys. zł, w 2009 r. koszt tej formy określono na 454 tys. zł. W 2010 r. udzielono świadczenia 101 osobom na łączną kwotę 226 tys. zł, w tym 4 bezdomnym na kwotę 9 tys. zł. W 2009 r. potrzeby były mniejsze, bowiem pogrzeb sprawiono 88 osobom, a koszt wyniósł 172 tys. zł.

Na ekonomiczne usamodzielnienie, w formie przewidzianej ustawą (w naturze) zaplanowano pomoc dla 95 osób, a koszt tej formy określono na 15 tys. zł, natomiast ze sprawozdania MPiPS-03 wynika, że przyznano pomoc dla 2 osób na kwotę 3,5 tys. zł. W 2009 r. do bilansu gminy zgłosiły 15 osób, koszt tej pomocy określono na 17 tys. zł.

Zgodnie z bilansem inne zasiłki celowe w formie pieniężnej i rzeczowej planowano przyznać 28 335 osobom (31 041 osób w 2009r.) przewidując, że ich koszt wyniesie 14 886 tys. zł (9 105 tys. zł w 2009r.). Pomocą w tej formie objęto 33 582 osób (w 2009r. – 32 310 osób). Koszt zasiłków celowych w 2010r. wyniósł 20 939 tys. zł, podczas gdy w 2009r. - 22 780 tys. zł.

W 2010 r. zasiłki celowe specjalne przyznano 4 994 osobom (2009r. – 4 851), na kwotę 2 232 tys. zł (w 2009 r. – 2 117 tys. zł), natomiast zgodnie z bilansem na 2010 r. tą formą pomocy zamierzano objąć 4 980 osób (w 2009 r. planowano objąć 4 116 osób), a wartość tych świadczeń szacowano na 2 148 tys. zł (w 2009r. – 2 128 tys. zł).

Zasiłki celowe, których koszt musi ponosić gmina są „zastępowane” zasiłkami celowymi lub rzeczowymi ze środków programu dożywiania, w którym większość środków pochodzi z dotacji budżetu państwa.

Poradnictwem specjalistycznym (prawnym, psychologicznym, rodzinnym) w 2010 r. gminy objęły więcej osób i rodzin, niż w roku poprzednim (2 490 – 2009r., 4 222 - 2010r.), liczba rodzin objętych pracą socjalną zwiększyła się (20 622 - 2009r., 23 453 - 2010r.). Zwiększeniu uległa również liczba rodzin, w których miały miejsce interwencje kryzysowe (897 - 2009 r., 910 - 2010 r.).

Kolejną formą pomocy społecznej określoną w art. 54 ustawy o pomocy społecznej jest kierowanie osób wymagających całodobowej opieki, której nie można zapewnić w formie usług opiekuńczych, do domów pomocy społecznej i ponoszenie odpłatności za ich pobyt. Większość gmin nie realizuje tego zadania wybierając niedopuszczoną przepisami ustawy o pomocy społecznej praktykę „umieszczania” osób wymagających całodobowej opieki w placówkach zapewniających całodobową opiekę osobom niepełnosprawnym, przewlekle chorym i w podeszłym wieku, prowadzonych w ramach działalności gospodarczej lub statutowej.

W bilansie na 2010 r. gminy wykazały, iż opieką całodobową należy objąć 772 osób, a koszt ponoszonej przez gminy odpłatności za te osoby oszacowany został na 14 591 tys. zł, w rzeczywistości koszty pobytu dotyczyły 790 osób i wyniosły w łącznej wysokości 12 659 tys. zł (2009 r. – 10 297 tys. zł).

Powyższa analiza świadczeń pieniężnych i w naturze potwierdza, że podobnie jak w latach ubiegłych,

gminy realizują formy pomocy przewidziane ustawą (poza biletami kredytowanymi). Zakres pomocy jest różny w poszczególnych gminach, a niekiedy wręcz symboliczny. Pomocą na ekonomiczne usamodzielnienie objęto 2 osoby w formie zasiłków celowych po 3,5 tys. zł. Mieszkańcy województwa podlaskiego nadal mają ograniczony dostęp do usług opiekuńczych oraz do pomocy w formie umieszczenia w domu pomocy społecznej. Zasiłki okresowe, podobnie jak w 2009 r., nadal przyznawane były w minimalnej wysokości, finansowanej ze środków budżetowych, poza nielicznymi gminami, które zaplanowały w swoich budżetach niewielkie środki własne na ten cel.

Pomoc osobom opuszczającym zakład karny

W zakresie współpracy ośrodków pomocy społecznej i zakładów karnych na rzecz osób zwalnianych i ich rodzin, podejmowano min. takie działania, jak: zawarcie porozumienia o współpracy z Aresztem Śledczym na rzecz realizacji programu korekcyjno-edukacyjnego wśród osób stosujących przemoc w rodzinie; stałe konsultacje pracowników OIK z psychologiem i wychowawcami Aresztu Śledczego podczas realizacji powyższego programu; współpraca ze służbą więzienną, w przypadkach dot.: informacji o osadzonych, zatrudnianych w okresie ich pobytu w zakładach karnych i uzyskujących z tego tytułu wynagrodzenia; kierowanie osób potrzebujących po opuszczeniu zakładu karnego do NGO - w celu objęcia ich wraz z rodzinami pomocą; wymiana informacji o formach pomocy udzielonej byłym osadzonym i ich rodzinom oraz informacji dotyczących aktualnej sytuacji osób opuszczających ZK; utrzymywanie stałych kontaktów pomiędzy pracownikiem socjalnym i pracownikiem zakładu karnego; diagnozowanie sytuacji rodzinnej i mieszkaniowej osób skazanych oraz rozważenie planu pomocy po opuszczeniu ZK.

Na wniosek osób odbywających karę pozbawienia wolności wsparcia udzielono również **251** osobom w **80** rodzinach (w roku 2009 – 156 osobom w 127 rodzinach), przyznając im pomoc w zakresie i formach wynikających z potrzeb tych środowisk. Po opuszczeniu zakładu karnego **39** osób uzyskały pracę (o 7 więcej niż w 2009), natomiast **441** osób powróciło do rodziny i środowiska (w 2009r. – 388 osób).

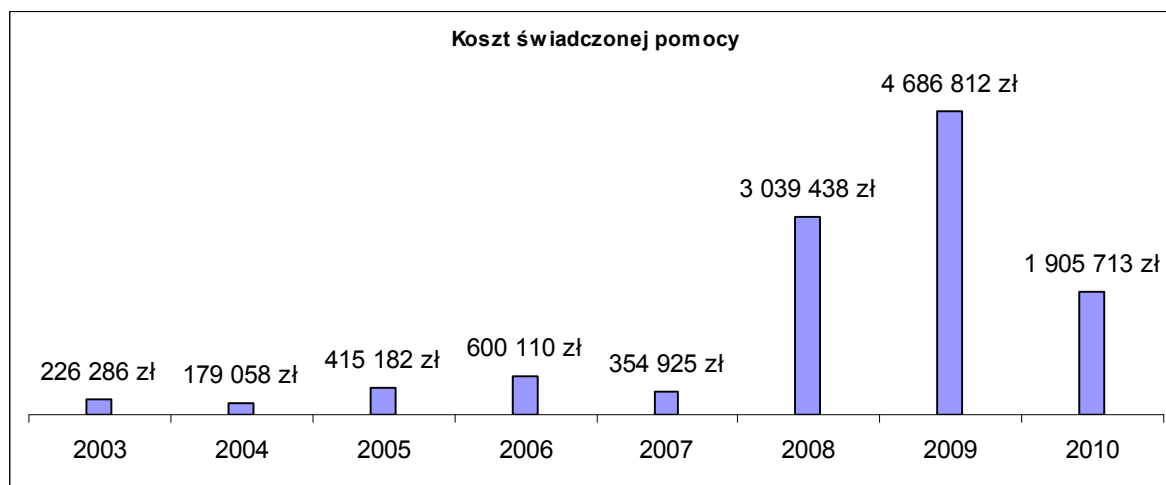
4.3 Pomoc uchodźcom oraz cudzoziemcom z ochroną uzupełniającą

Udzielanie uchodźcom oraz osobom z ochroną uzupełniającą pomocy, mającej na celu wspieranie procesu ich integracji, jest zadaniem powiatu z zakresu administracji rządowej realizowanym w ramach indywidualnych programów integracji, które trwają przez okres 12 miesięcy.

W województwie podlaskim, w roku 2010 realizowanych było 57 indywidualnych programów integracyjnych (IPI) obejmujących 116 osób (w 2009 r. 227 programów obejmujących 690 osób). Analizę zjawiska na przestrzeni lat przedstawia poniższy wykres:

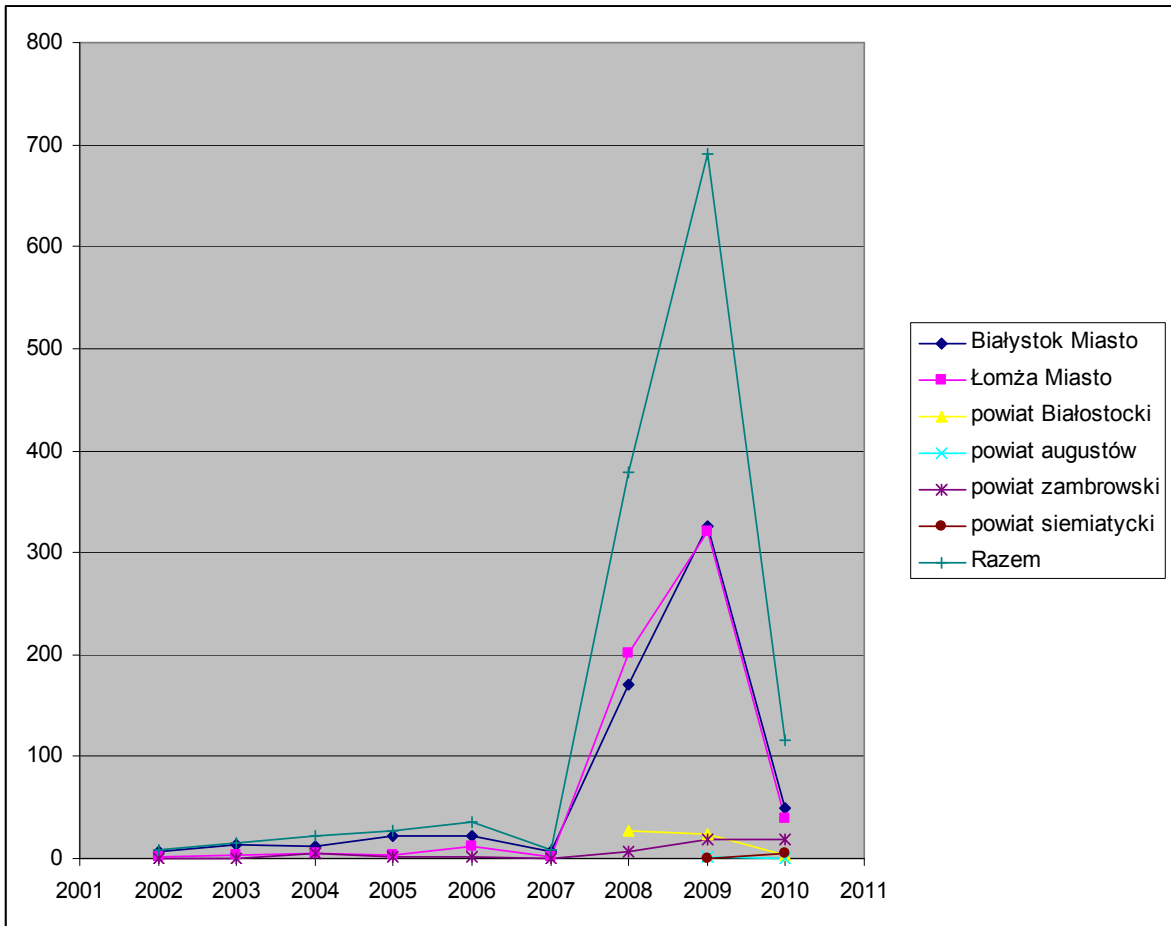


Zmniejszająca się liczba cudzoziemców otrzymujących status uchodźcy czy ochronę uzupełniającą wpłynęła na koszt pomocy integracyjnej w roku 2010 wydatkowano kwotę: 1 905 713 zł. (w 2009 r. kwota 4.686 812 zł.) Wykonanie w poszczególnych latach przedstawia poniższy wykres.



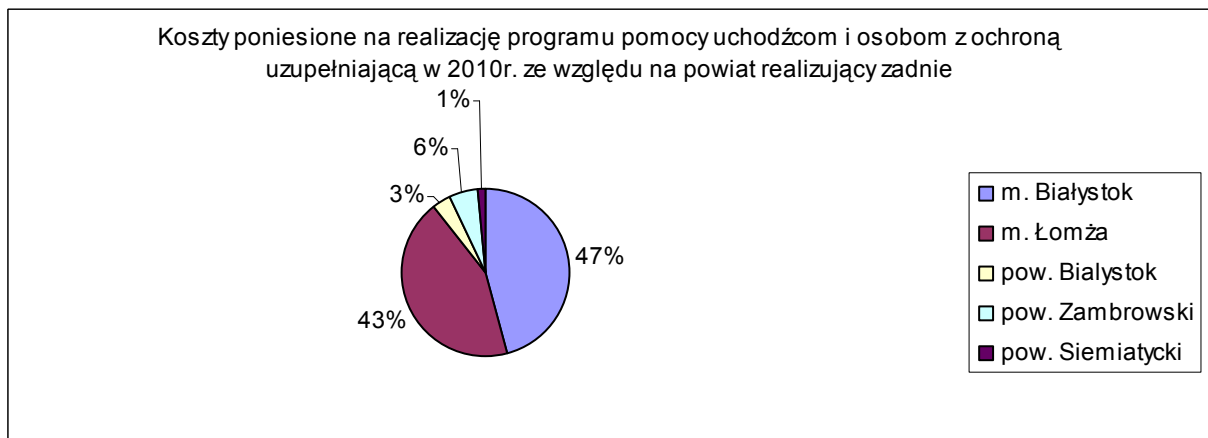
Zmniejszająca się liczba wydawanych cudzoziemcom decyzji przyznających status uchodźcy lub ochronę uzupełniającą oraz likwidacja w listopadzie 2010 r. dwóch Ośrodków dla Cudzoziemców na terenie województwa podlaskiego (w Białymstoku i w Łomży) wpłynęła na liczbę przystępujących do indywidualnego programu integracyjnego. Poza tym znaczna liczba cudzoziemców rezygnuje z trwającego postępowania w sprawie o nadanie statusu uchodźcy i decyduje się na dobrowolne powroty do kraju pochodzenia, bądź po otrzymaniu decyzji o wydaleniu z terytorium RP nie składa odwołania i również opuszcza terytorium Polski.

Rozmieszczenie cudzoziemców w poszczególnych powiatach w przedziale czasowym od 2002 r. do 2010 r. przedstawia poniższy wykres:

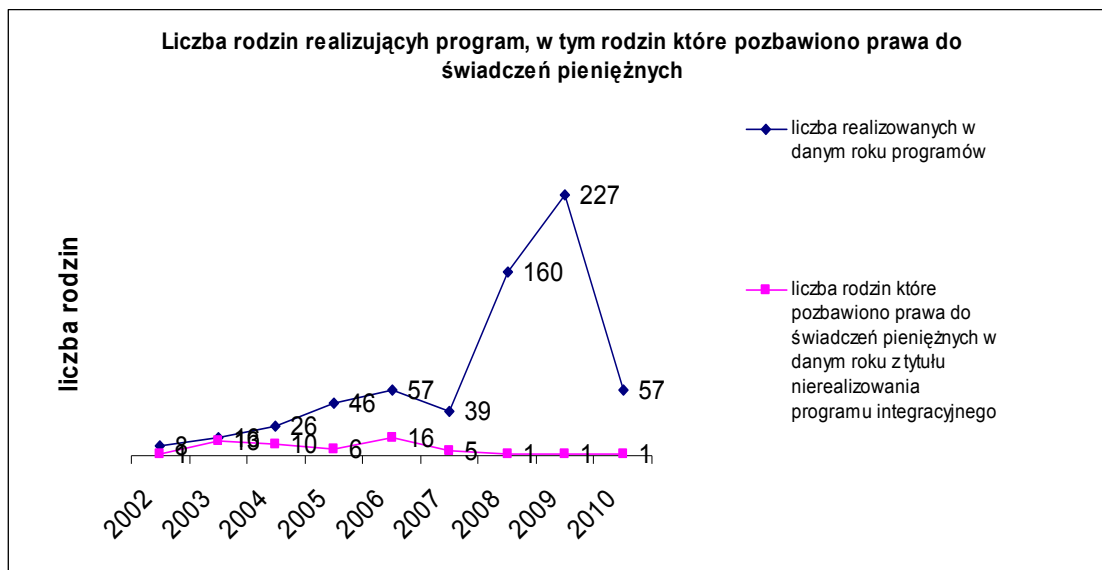


Świadczenia przyznane cudzoziemcom ze statusem uchodźcy lub ochroną uzupełniającą, w ramach IPI finansowane były ze środków budżetu państwa, przekazywanych powiatom, na terenie których zamieszkiwali realizujący indywidualne programy integracyjne.

Podobnie jak w latach ubiegłych cudzoziemcy głównie zamieszkiwali w dużych miastach naszego województwa, tj. w Białymstoku oraz Łomży co pokazuje poniższy wykres:



W 2010 roku udzielano cudzoziemcom instruktażu, monitorowano postępy w ramach realizacji programu, dokonywano oceny stopnia efektywności procesu integracji. Jednakże nadal pozostaje problem z cudzoziemcami nie zintegrowanymi i nie znającymi w sposób wystarczający języka polskiego. Uniemożliwia to podjęcie pracy przez cudzoziemców i normalne funkcjonowanie w społeczności.



Powyższy wykres przedstawia liczbę rodzin realizujących programy integracyjne w danym roku, bez względu na rok, w którym przystąpiły one do ich realizacji oraz liczbę rodzin, które pozbawiono prawa do świadczeń pieniężnych w danym roku z tytułu niezrealizowania programu integracyjnego.

Na terenie województwa podlaskiego działa Zespół Doradczy Wojewody Podlaskiego koordynujący służb w zakresie integracji cudzoziemców, który realizuje pilotażowy program usamodzielniania się i integracji cudzoziemców ze społecznością lokalną ze szczególnym uwzględnieniem możliwości zapewnienia pomocy w zakresie zamieszkania zatrudnienia, nauki, ochrony zdrowia, bezpieczeństwa. W 2010 r. monitorowano realizację programu, wnioski przekazano członkom Zespołu.

V. INSTYTUCJONALNE FORMY POMOCY SPOŁECZNEJ

5.1 Domy Pomocy Społecznej

W 2010 roku na terenie województwa funkcjonowało 21 domów pomocy społecznej: 15 samorządowych, prowadzonych przez powiaty: białostocki, bielski, grajewski, hajnowski, moniecki, wysokomazowiecki, siemiatycki, Miasto Łomżę, Białystok, Suwałki; 6 prowadzonych na zlecenie przez Zgromadzenie Sióstr Franciszkanek Rodziny Maryi, CARITAS Diecezji Łomżyńskiej, Zarząd Okręgowy Polskiego Komitetu Pomocy Społecznej oraz jeden dom o zasięgu regionalnym, prowadzony na zlecenie Samorządu Województwa przez Stowarzyszenie „Aktywnie przeciw depresji”.

Poniższa tabela przedstawia podział domów pomocy społecznej ze względu na typ domu oraz ilość miejsc i mieszkańców dla poszczególnych typów.

Typy domów	Ilość domów	Ilość miejsc	Ilość mieszkańców
Ogółem	21	2.287	2.270
z tego dla:			
osób w podeszłym wieku	3	83	87
osób przewlekle somatycznie chorych	4	488	487
osób przewlekle psychicznie chorych	4	649	647
osób dorosłych niepełnosprawnych intelektualnie	1	114	114
dzieci i młodzieży niepełnosprawnych intelektualnie	4	278	272
osób w podeszłym wieku oraz osób przewlekle somatycznie chorych	4	405	401

osób dorosłych niepełnosprawnych intelektualnie oraz dzieci i młodzieży niepełnosprawnych intelektualnie	1	270	262
--	---	-----	-----

Ogólna liczba miejsc w domach pomocy społecznej nieznacznie wzrosła – z 2.279 na koniec grudnia 2009 r. do 2.287 na koniec grudnia 2010 r. Na koniec 2010 r. domy pomocy społecznej dysponowały:

- 83 miejscami dla osób w podeszłym wieku,
- 488 miejscami dla osób przewlekle somatycznie chorych,
- 649 miejscami dla osób przewlekle psychicznie chorych,
- 114 miejscami dla osób niepełnosprawnych intelektualnie dorosłych,
- 278 miejscami dla dzieci i młodzieży niepełnosprawnych intelektualnie,
- 405 miejscami dla osób w podeszłym wieku oraz osób przewlekle somatycznie chorych,
- 270 miejscami dla osób dorosłych niepełnosprawnych intelektualnie oraz dzieci i młodzieży niepełnosprawnych intelektualnie.

Według stanu na 31.12.2010 r. w domach pomocy społecznej przebywało 2.270 mieszkańców, co oznacza iż na koniec grudnia ub. roku było 17 niewykorzystanych miejsc, w tym głównie w domach, które nie posiadały zezwoleń na czas nieokreślony.

Ogółem w ciągu 2010 r. przyjęto do domów pomocy społecznej 273 mieszkańców, tj. o 35 osób więcej niż w roku poprzednim (zwiększenie o 14.71%) Zmniejszeniu uległa liczba osób, które odeszły z dps: w 2009 r. odeszło 274 osób, zaś w 2010 r. – 240 osób, co stanowi 12,41 %, w tym:

- odeszło do innych placówek – 21 osób,
- do rodzin powróciło – 15 osób,
- usamodzielnili się – 2 osoby,
- zmarło – 180 osób.

Jednocześnie na umieszczenie w domach oczekiwało 229 osób tj. o 9 mniej niż w 2009 r. Najwięcej osób, tak jak w roku 2009 i latach wcześniejszych, oczekiwało na przyjęcie do domów dla osób przewlekle psychicznie chorych – 137 (2009 r. - 124 osób).

Na koniec grudnia 2010 r. na 21 domów pomocy społecznej funkcjonujących w województwie podlaskim 20 posiadało zezwolenie Wojewody Podlaskiego na prowadzenie działalności na czas nieokreślony, tym samym spełniło ustawowe warunki oraz osiągnęło obowiązujące standardy określone w rozporządzeniu Ministra Polityki Społecznej z dn. 19.10.2005r w sprawie domów pomocy społecznej⁹. W stosunku do jednego podmiotu prowadzącego Dom prowadzone było postępowania administracyjnego w sprawie wydania zezwolenia na czas nieokreślony. Powyższe zezwolenie Dom otrzymał w dniu 21.01.2011 r.

Na podstawie decyzji wydanych przed 1 stycznia 2004 r. w domach pomocy społecznej przebywa 1.427 mieszkańców, 843 osoby posiadają decyzje o skierowaniu wydane po 2004 roku. Głównymi źródłami dochodów mieszkańców domów pomocy społecznej są emerytury, renty i renty socjalne. Spośród 843 mieszkańców umieszczonych w domach po 1 stycznia 2004r. 26 osób wnosi opłatę za pobyt bez dopłaty gminy, w tym z pomocą rodziny 21 mieszkańców, samodzielnie 4. Pozostałych 817 mieszkańców wnosi

⁹ Dz. U. Nr 217, poz.1837

opłatę z dopłatą gminy, w tym 33 osoby przebywa w domach pomocy społecznej z pełną odpłatnością gminy.

5.2 Ośrodki wsparcia dla osób z zaburzeniami psychicznymi

W dniu 9 grudnia Minister Pracy i Polityki Społecznej podpisał długo oczekiwane rozporządzenie w sprawie środowiskowych domów samopomocy określając¹⁰:

- sposób funkcjonowania śds,
- tryb kierowania i przyjmowania,
- kwalifikacje osób świadczących usługi,
- standardy usług oraz termin dostosowania śds do wymaganych standardów na dzień 31.12.2014 r.

W marcu 2010 r. w województwie podlaskim rozpoczął swoją działalność kolejny nowy powiatowy ośrodek wsparcia w Zambrowie z docelową liczbą miejsc na 40 użytkowników. W związku z powyższym według stanu na 31.12.2010 r. funkcjonowało ogółem 9 środowiskowych domów samopomocy i 5 powiatowych ośrodków wsparcia dla osób z zaburzeniami psychicznymi.

Środowiskowe domy samopomocy dysponowały 249 miejscami, natomiast powiatowe ośrodki wsparcia – 223 miejscami w tym 14 miejsc hostelowych (Tabela 1 i 2).

Tab. 1 środowiskowe domy samopomocy w latach 2009 – 2010.

Lp.	Nazwa placówki	Ilość miejsc		Liczba uczestników	
		2009	2010	2009	2010
1.	ŚDS w Augustowie	35	35	35	35
2.	ŚDS w Białymstoku	48	48	50	50
3.	ŚDS w Bielsku Podlaskim	25	25	25	25
4.	ŚDS w Grajewie	31	31	31	31
5.	ŚDS w Łapach	20	22	21	22
6.	ŚDS w Łomży	28	28	29	28
7.	ŚDS w Mońkach	13	13	13	13
8.	ŚDS w Sokółce	11	12	11	12
9.	ŚDS w Suwałkach	35	35	35	35
Ogółem:		246	249	250	251

Tab. 2 powiatowe ośrodki wsparcia dla osób z zaburzeniami psychicznymi w latach 2009 – 2010.

Lp.	Nazwa placówki	Ilość miejsc		Liczba uczestników	
		2009	2010	2009	2010
1.	POW w Hajnówce	47	50	48	55
2.	POW w Kownatach	25	35	25	35
3.	POW w Lipniaku	56	61 w tym 14 hostelowych	51	53 w tym 3 hostelowe
4.	POW w Łażniach	30	57	22	35
5.	POW w Zambrowie	0	20	0	12
Ogółem:		158	223 w tym 14 hostelowych	146	187

Liczba miejsc w środowiskowych domach samopomocy wykorzystana była w 100%. W powiatowych

¹⁰ rozporządzenie MPiPS z dnia 9.12. 2010 r. w sprawie środowiskowych domów samopomocy (Dz. U. Nr 238, poz. 1586)

ośrodkach wsparcia niewykorzystane były 22 miejsca przy czym w POW w Hajnówce oraz w POW w Lipniaku liczba użytkowników była większa w stosunku do liczby miejsc odpowiednio o 5 i 3. Niewykorzystane miejsca były w POW w Łażniach - 22 oraz w POW w Zambrowie – 8.

Zatrudnienie w środowiskowych domach samopomocy w 2010 r. zmniejszyło się w stosunku do roku 2009, tj. ze 101 osób, w przeliczeniu na pełne etaty – 82,50 do 96 osób, w przeliczeniu na pełne etaty 76,50.

Liczba pracowników zatrudnionych w przeliczeniu na pełne etaty wg działów:

- 1) kierujący środowiskowymi domami samopomocy – 7 osób, 7 etatów;
- 2) działalności opiekuńczo-terapeutycznej – 52 osoby, 43,50 etatu;
- 3) działalności medyczno-rehabilitacyjnej – 15 osób, 9,75 etatu;
- 4) działalności administracyjnej - 8 osób, 6,00 etatów;
- 5) gospodarczy i obsługi – 14 osób, 10,25 etatu.

W powiatowych ośrodkach wsparcia zatrudnione były 72 osoby, w przeliczeniu na pełne etaty – 52.

Liczba pracowników zatrudnionych w powiatowych ośrodkach wsparcia w przeliczeniu na pełne etaty wg działów:

- 1) kierujący powiatowymi ośrodkami wsparcia – 6 osób, 5 etatów,
- 2) działalności opiekuńczo-terapeutycznej – 27 osób, 24,5 etatu,
- 3) działalności medyczno-rehabilitacyjnej – 4 osoby, 4 etaty;
- 4) działalności administracyjnej - 7 osób, 5,5 etatu;
- 5) gospodarczy i obsługi – 18 osób, 17 etatów.

VI. PLACÓWKI ZAPEWNIĄCEJ CAŁODOBOWĄ OPIEKĘ OSOBOM NIEPEŁNOSPRAWNYM, PRZEWLEKLE CHORYM LUB OSOBOM W PODESZŁYM WIEKU

Poza domami pomocy społecznej, całodobową opiekę osobom niepełnosprawnym, przewlekle chorym i osobom w podeszłym wieku, świadczą placówki, prowadzone w ramach działalności statutowej przez Kościół Katolicki, inne kościoły, związki wyznaniowe, organizacje społeczne, fundacje i stowarzyszenia oraz placówki prowadzone w ramach działalności gospodarczej.

Z dniem 31.12.2010 r. upłynął termin osiągnięcia wymaganych standardów określonych w art. 68 ustawy o pomocy społecznej przez podmioty prowadzące ww. placówki.

Na koniec 2010 r. w województwie podlaskim zezwolenie Wojewody Podlaskiego i wpis do rejestru placówek świadczących usługi osobom wymagających całodobowej opieki posiadało 12 placówek w tym 7 było prowadzonych w ramach działalności statutowej przez Kościół Prawosławny - 4, Kościół Chrześcijan Baptystów - 1, zgromadzenie zakonne - 1, Radę Naczelną Polskiego Komitetu Pomocy Społecznej -1 oraz 5 w ramach działalności gospodarczej. Placówki te dysponowały łącznie 510 miejscami. Na dzień 31.12.2010 r. przebywało w nich 493 mieszkańców.

Wymagane zezwolenie na prowadzenie placówki na czas nieokreślony w 2010 uzyskały 4 placówki, w tym jedna, która tego zezwolenia nie posiadała. Łącznie na dzień 31 grudnia 2010 r. zezwolenie Wojewody Podlaskiego na prowadzenie placówki na czas nieokreślony posiadało 6 podmiotów. W przypadku pozostałych podmiotów toczyło się postępowanie administracyjne w sprawie otrzymania wymaganego

zezwoleń.

VII. PIECZA ZASTĘPCZA

7.1 Placówki opiekuńczo –wychowawcze

W województwie podlaskim, według stanu na 31.12.2010 r. funkcjonowało 28 placówek opiekuńczo – wychowawczych, w tym 17 całodobowych placówek opiekuńczo – wychowawczych.

Całodobowe placówki opiekuńczo – wychowawcze funkcjonują w dziewięciu powiatach (miasto Białystok, Łomża, Suwałki, powiat augustowski, białostocki, hajnowski, bielski, suwalski i zambrowski). Osiem powiatów nadal nie prowadzi takich placówek.

Na umieszczenie w placówkach, według danych na 31.12.2010 r. oczekiwało 21 dzieci z 5 powiatów. W trzech powiatach, w których brak jest całodobowych placówek opiekuńczo - wychowawczych oczekiwało na umieszczenie w placówkach 15 dzieci (11 dzieci z powiatu sokólskiego, 3 dzieci – z powiatu grajewskiego, 1 – z powiatu siemiatyckiego), zaś w dwóch powiatach, w których funkcjonują placówki 6 dzieci (białostockim – 1 dziecko i zambrowskim - 5 dzieci).

Tabela nr 1 Liczba dzieci oczekujących na umieszczenie w placówkach opiekuńczo – wychowawczych

Lp.	Typ placówki	Liczba dzieci oczekujących na umieszczenie w placówce					
		ogółem	Długość oczekiwania na umieszczenie w placówce				
			0 - 1 m-ca	1 - 2 m-ce	2 - 3 m-ce	3 m-ce – 1 rok	powyżej roku
1.	ogółem	21	7	-	1	7	6
2.	interwencyjna	5	1	-	-	4	-
3.	socjalizacyjna	16	6	-	1	3	6
4.	rodzinna	-	-	-	-	-	-

Liczba miejsc w placówkach całodobowych w porównaniu do stanu na koniec roku 2010 zmniejszyła się o 53 miejsca. Powodem takiego stanu rzeczy jest określony w art. 154 ust. 7a termin realizacji programów naprawczych w celu osiągnięcia przez placówki standardów określonych w ww. rozporządzeniu w sprawie placówek opiekuńczo – wychowawczych.

W dniu 08.02.2010 r. Wojewoda Podlaski wyraził zgodę na likwidację Rodzinnego Domu Dziecka Nr 1 w Białymstoku prowadzonego przez Miasto Białystok.

Liczbę miejsc w placówkach w roku 2010 w odniesieniu do lat poprzedzających obrazuje tabela nr 2

Tabela nr 2 Liczba miejsc w placówkach opiekuńczo – wychowawczych w latach 2007-2010

Lp	typ placówki	2007		2008		2009		2010	
		liczba placówek	liczba miejsc	liczba placówek	liczba miejsc	liczba placówek	liczba miejsc	liczba placówek	liczba miejsc
1.	socjalizacyjna	1	45	2	75	2	60	4	114
2.	interwencyjna	1	14	1	14	1	14	1	14
3.	wielofunkcyjna	11	676	10	619	10	577 (w tym 130 miejsc wsparcie dzienne)	8	443 (w tym 100 miejsc wsparcie dzienne)
4.	rodzinna	5	30	5	30	5	30	4	27
RAZEM:		18	765	18	738	18	681 (w tym 130)	17	598 (w tym 100)

						miejsce wsparcie dziennie)		miejsce wsparcie dziennie)
--	--	--	--	--	--	-------------------------------	--	-------------------------------

W roku 2010 na terenie województwa podlaskiego działało 11 placówek wsparcia dziennego, które dysponowały 445 miejscami. 9 placówek prowadzonych było przez podmioty niepubliczne, 2 – przez samorządy.

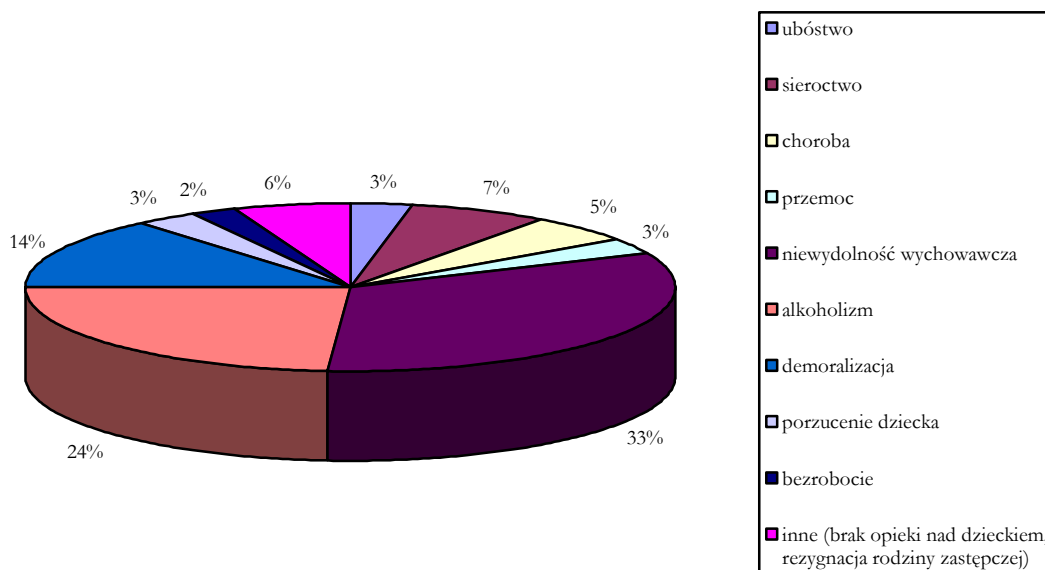
Według stanu na 31.12.2010 r. w całodobowych placówkach opiekuńczo – wychowawczych działających na terenie województwa podlaskiego przebywało 462 dzieci, tj. o 10 mniej niż w roku poprzednim, w tym w interwencji 78 wychowanków, tj. o 10 mniej niż w roku poprzednim, w socjalizacji 357 dzieci, tj. o 27 dzieci mniej niż w 2009r. i w działających w wielofunkcyjnych placówkach wsparcia dziennego 100 podopiecznych.

W placówkach rodzinnych dysponujących łącznie 27 miejscami (o 3 mniej niż w roku poprzednim) przebywało 27 dzieci (o 4 mniej niż w roku ubiegłym).

W ciągu roku 2010 w placówkach zostało umieszczonych 287 dzieci, w tym z powodu:

- ubóstwa – 9
- sieroctwa – 20
- choroby – 15
- bezrobocia - 6
- przemocy w rodzinie – 9
- niewydolności wychowawczej rodziców – 94
- alkoholizmu – 68
- demoralizacji – 40
- porzucenie dziecka - 9
- z innych powodów (brak opieki nad dzieckiem, rezygnacja rodziny zastępczej) – 17

Wykres nr 1 Przyczyny umieszczenia dzieci w placówkach w 2010r.

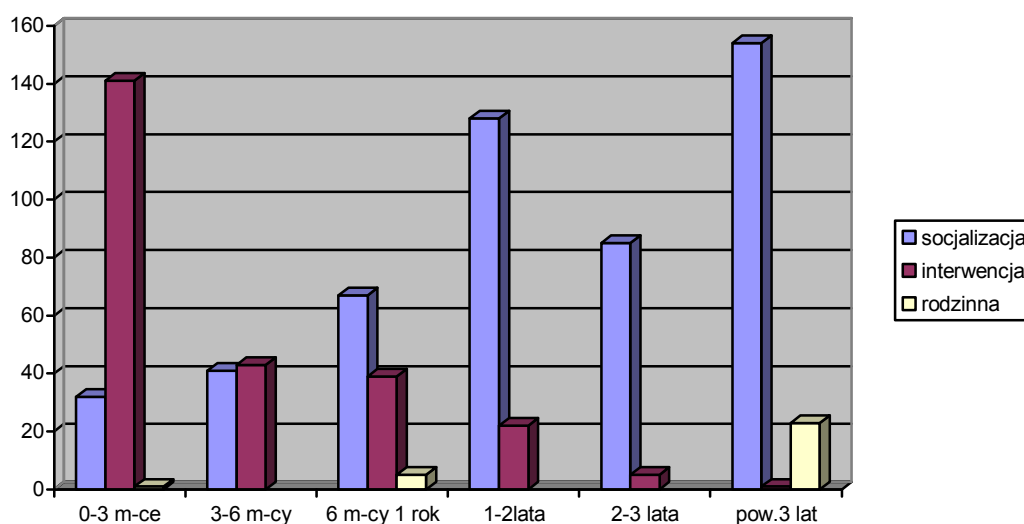


Dzieci umieszczone w placówkach w ciągu roku 2010:

- na wniosek opiekuna - 29
- na podstawie orzeczenia sądu: 258
 - wydanego w oparciu o ustawę o postępowaniu w sprawach nieletnich – 34
 - ze spraw opiekuńczych – 224

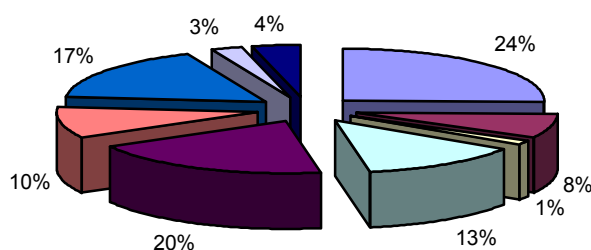
Pobyt dziecka w placówce interwencyjnej nie może trwać dłużej niż 3 miesiące. W przypadku, gdy postępowanie sądowe w sprawie uregulowania sytuacji prawnej dziecka jest w toku, pobyt w placówce interwencyjnej może być przedłużony, nie dłużej jednak, niż o 3 miesiące (§ 4 ust. 7 w/w rozporządzenia). Na podstawie danych udostępnionych przez placówki oraz wyników kontroli ustalono, iż dzieci skierowane przez sądy do placówek o charakterze interwencyjnym, przebywają w nich często znacznie dłużej niż od 3 do 6 miesięcy. W głównej mierze jest to spowodowane przewlekłą i długotrwałą procedurą postępowania w sądach.

Wykres nr 3 - długość pobytu dzieci w placówkach



W ciągu roku 2010 placówki opuściło 304 dzieci. 74 dzieci powróciło do rodzin pochodzenia, 49 wychowanków usamodzielniało się, 22 podopiecznych umieszczono w rodzinach zastępczych, 4 – w placówce rodzinnej. 49 dzieci zostało umieszczonych w placówkach socjalizacyjnych, 58 – w placówkach resocjalizacyjnych, 8 trafiło do innych placówek (DPS, MOS). 29 dzieci odeszło do nowych rodzin poprzez adopcję (22 - krajową, 7 - zagraniczną). 11 pełnoletnich wychowanków zostało skreślonych z listy z powodu samowolnego opuszczenia placówki lub rażącego naruszenia zasad współżycia w placówce.

Wykres nr 4 – powody opuszczenia placówek



■ powrót do rodziny	■ rodzina zast.	■ plac. rodzinna	■ plac. socjalizac.	■ plac. resocjaliz.
■ adopcja	■ usamodzielnienie	■ dps, mos	■ skreślenie z listy	

Zgodnie z art. 154 ust. 7a ustawy o pomocy społecznej, całodobowe placówki opiekuńczo – wychowawcze, które nie osiągały wymaganego standardu były obowiązane do realizacji programu naprawczego do 31.12.2010r.

W ciągu roku 2010 dziewięć całodobowych placówek zakończyło realizację programów naprawczych i osiągnęło standardy usług określone w rozporządzeniu w sprawie placówek opiekuńczo – wychowawczych. Podmioty prowadzące otrzymały zezwolenie na prowadzenie poniższych placówek na czas nieokreślony:

- Wielofunkcyjna Placówka Opiekuńczo – Wychowawcza „Jedynka” w Białymstoku,
- Pogotowie Opiekuńcze w Białymstoku,
- Dom Dziecka w Pawlówce,
- Zespół Placówek Opiekuńczo – Wychowawczych w Zambrowie,
- Dom Dziecka w Krasnem,
- Dom Dziecka w Białowieży,
- „Nasz Dom: Dobry Pasterz”,
- Dom Dziecka w Supraślu,
- Wielofunkcyjna Placówka Opiekuńczo – Wychowawcza „Dwójka” im. dr I. Białówny w Białymstoku

7.2 Ośrodki adopcyjno - opiekuńcze

Na terenie województwa podlaskiego działają 4 ośrodki adopcyjno – opiekuńcze:

- Ośrodek Adopcyjno – Opiekuńczy w Białymstoku,
- Ośrodek Adopcyjno – Opiekuńczy w Suwałkach,
- Ośrodek Adopcyjno – Opiekuńczy w Łomży,
- Katolicki Ośrodek Adopcyjno – Opiekuńczy w Łomży (niepubliczny).

Ośrodki pełnią funkcję diagnostyczno - konsultacyjną, której celem jest pozyskiwanie, szkolenie i kwalifikowanie osób zgłaszających gotowość przysposobienia dziecka, pełnienia funkcji rodziny zastępczej oraz placówki rodzinnej. Zadaniem ich jest także szkolenie i wspieranie psychologiczno - pedagogiczne osób prowadzących rodziny zastępcze i placówki rodzinne oraz rodziców naturalnych dzieci objętych tymi formami opieki. Białostocki Ośrodek prowadzi ponadto Wojewódzki Bank Danych o dzieciach zakwalifikowanych do przysposobienia i rodzinach zgłaszających gotowość do przysposobienia dziecka.

Do ośrodków w 2010 r. zgłoszono 95 dzieci, które mogły być przysposobione i 91 dzieci, które

mogły być umieszczone w rodzinie zastępczej. 68 dzieci zostało zakwalifikowanych do przysposobienia. W 2010 r. ośrodki prowadziły 145 procedur adopcyjnych, z których 66 zostało zakończonych.

W 2010 r. ośrodki adopcyjno – opiekuńcze przeprowadziły szkolenia dla kandydatów zgłaszających gotowość przysposobienia dziecka, pełnienia funkcji rodzin zastępczych. Ośrodki przeszkoliły 76 osób zgłaszających gotowość przysposobienia dziecka, 55 kandydatów do pełnienia funkcji rodziny zastępczej. Brak było kandydatów do prowadzenia placówki rodzinnej. Wydano 70 zaświadczeń kwalifikacyjnych.

7.3 Rodziny zastępcze

Zgłoszone do bilansu potrzeby w zakresie organizowania opieki w rodzinach zastępczych określone zostały ogólną kwotą 14.705 tys. zł. dla 1.696 świadczeniobiorców. Faktyczny koszt realizacji tego zadania wyniósł w 2010 r. 12 996 tys. zł (w 2009r. 12.893,6 tys. zł.) i dotyczył wydatków poniesionych w trakcie 2010 r. na utrzymanie 1 709 dzieci (w 2009 r. – 1 729 dzieci) w 1 111 rodzinach zastępczych (w 2009r. – 1 121).

Nadal dominują rodziny zastępcze spokrewnione z dzieckiem (945) mimo, że ich liczba zmniejszyła się w stosunku do roku 2009r. o 13. Wśród 167 rodzin niespokrewnionych (w 2009r. - 139) jest 34 (było 29) rodzin zawodowych (w tym 27 wielodzietnych, 1 specjalistyczna i 6 o charakterze pogotowia rodzinnego), w których umieszczonych było 133 (w roku poprzednim 126) dzieci.

Średni miesięczny koszt (bez pomocy na zagospodarowanie) utrzymania dziecka umieszczonego w rodzinie zastępczej spokrewnionej wyniósł 650 zł, w rodzinie niespokrewnionej z dzieckiem 617,32 zł, a w niespokrewnionej zawodowej – 1148,11 zł.

W ogólnych wydatkach na rodziny zastępcze pomoc jednorazowa na pokrycie wydatków związanych z potrzebami dziecka przyjmowanego do rodziny oraz pomoc losowa stanowiła 297 tys. zł i w porównaniu z rokiem poprzednim była wyższa o 17 tys. zł.

7.4 Pomoc na usamodzielnianie pełnoletnich wychowanków rodzin zastępczych i osób opuszczających placówki opiekuńczo-wychowawcze

Usamodzielnienie wychowanków z rodzin zastępczych poprzez udzielenie im pomocy w formie pieniężnej na usamodzielnienie oraz pieniężnej na kontynuowanie nauki udziela powiat właściwy ze względu na miejsce pobytu dziecka przed umieszczeniem w rodzinie zastępczej lub w placówce opiekuńczo - wychowawczej, natomiast do udzielania pomocy w formie rzeczowej na zagospodarowanie, w formie uzyskania zatrudnienia i uzyskania odpowiednich warunków mieszkaniowych zobowiązany jest powiat na terenie, którego osiedli się usamodzielniony wychowanek.

W 2010 r. udzielono pomocy w usamodzielnianiu wychowanków rodzin zastępczych:

- 1) 77 osobom (w 2009 r. - 64) w formie pomocy pieniężnej na usamodzielnienie, której wartość wyniosła 356 tys. zł (w 2009 r. 316 tys. zł),
- 2) 553 (w 2009 r. – 483) osobom w formie pomocy pieniężnej na kontynuowanie nauki w wysokości 2 239,5 (w 2009 r. 2.382,2 tys. zł),
- 3) 95 wychowankom (w 2009 r. - 109) w formie pomocy rzeczowej o wartości 365 tys. zł (w 2009 r. – 484 tys. zł),
- 4) 3 osobom (w 2009 r. – 2) poprzez uzyskanie odpowiednich warunków mieszkaniowych w mieszkaniu chronionym (koszt 5 781 zł).

Łączny koszt tych form pomocy wyniósł 2 256 tys. zł (w roku poprzednim 3.204 tys. zł), przy czym

największy udział w kosztach usamodzielnienia ma pomoc na kontynuowanie nauki.

W porównaniu z rokiem poprzednim, tylko 2 wychowankom udzielono pomocy w uzyskaniu zatrudnienia (tj. o 3 osobom mniej), jednocześnie 406 osób usamodzielnianych (w 2009 r.- 502) objęto pracą socjalną.

Pomoc w zakresie usamodzielnienia wychowanków opuszczającym całodobowe placówki opiekuńczo – wychowawcze pomocy udzielono:

- 1) 38 (w 2009 r. – 38) w formie pieniężnej na usamodzielnienie na kwotę 217,4 tys. zł,
- 2) 178 (w 2009 r. – 181) w formie pomocy pieniężnej na kontynuowanie nauki na kwotę 714,3 tys. zł,
- 3) 41 (w 2009 r. – 47) w formie rzeczowej o wartości 169, tys. zł,
- 4) 17 (w 2009 r. - 13) w uzyskaniu odpowiednich warunków mieszkaniowych,
- 5) 1 (w 2009 r. – 1) w uzyskaniu zatrudnienia,

ponadto 134 (w 2009 r. – 174) usamodzielnianych wychowanków objęto pracą socjalną.

Poza wychowankami rodzin zastępczych i placówek opiekuńczo - wychowawczych pomocą mającą na celu życiowe usamodzielnienie i integrację ze środowiskiem objęto:

- w formie pieniężnej: 1 osobę ze specjalnego ośrodka wychowawczego, 9 z młodzieżowych ośrodków wychowawczych i 3 z zakładów poprawczych (rok wcześniej odpowiednio 0, 8 i 5 osób),
- na kontynuowanie nauki: 1 osobę ze specjalnego ośrodka szkolno – wychowawczego, 47 z młodzieżowych ośrodków wychowawczych, 13 z zakładów poprawczych (w 2009 r. odpowiednio 1, 33, 9 osób),
- w formie rzeczowej: 7 z młodzieżowych ośrodków wychowawczych, 5 z zakładów poprawczych (w poprzednim roku odpowiednio 14, 8),
- w formie pracy socjalnej: 27 osób z wyżej wymienionych placówek (w 2009 r. – 36).

Łączny koszt pomocy udzielonej tej grupie osób wyniósł ok. 301 tys. zł (w 2009 r.– 314 tys. zł).

Wszystkie powiaty, w większym lub mniejszym zakresie, monitorują sytuację osób usamodzielnionych po opuszczeniu przez nich rodziny zastępczej, bądź placówki. W niektórych przypadkach brak jest jednak możliwości monitoringu ich sytuacji życiowej (wychowankowie wyjechali za granicę, zmienili miejsce zamieszkania nie pozostawiając żadnej informacji o aktualnym miejscu pobytu), również stan kadrowy powiatowych centrów pomocy rodzinie często nie pozwala na pełną i prawidłową realizację zadania.

VIII. PROGRAMY RZĄDOWE Z ZAKRESU POMOCY SPOŁECZNEJ

8.1 Pomoc osobom bezdomnym

Działania profilaktyczne podejmowane przez ośrodki pomocy społecznej w stosunku do osób wymagających wsparcia w zakresie ekonomiczno-społecznym to min. opracowanie i realizacja indywidualnych programów wychodzenia z bezdomności, monitorowanie środowiska przez pracowników socjalnych, policję, motywowanie do podjęcia zatrudnienia, kierowanie na leczenie odwykowe, praca socjalna na rzecz osób bezdomnych, poradnictwo, wspieranie działań zmierzających do odbudowy więzi rodzinnych, kierowanie do stacjonarnych placówek pomocowych itp.

Podobnie jak w latach ubiegłych, w 2010 r. schroniska i noclegownie prowadzone przez samorząd,

funkcjonowały na terenie miast: Białystok, Łomża, Suwałki oraz Zambrów.

Ogromną rolę w zakresie pomocy bezdomnym odgrywają organizacje pozarządowe, prowadzące działalność w zakresie pomocy społecznej oraz osoby prawne i jednostki organizacyjne działające na podstawie przepisów o stosunku Państwa do Kościoła Katolickiego oraz o stosunku Państwa do innych kościołów i związków wyznaniowych. Te podmioty niepubliczne prowadzą stacjonarne schroniska dla bezdomnych, noclegownie, ogrzewalnie, jadalnie, punkty wydawania odzieży, punkty pomocy doraźnej, itp.

Ogólna liczba placówek pomocowych dla osób bezdomnych, prowadzonych w 2010 r. zarówno przez jst, jak i podmioty niepubliczne – 65, w tym:

- a/ liczba placówek z miejscami noclegowymi (schroniska, noclegownie, domy dla osób bezdomnych, hostele dla matek z dziećmi, OIK) – 20 (w tym 3 ogrzewalnie),
- b/ liczba miejsc noclegowych, na koniec roku 2010 – 618 + 42 dodatkowe w przypadku niskich temperatur (odpowiednio 644 + 36 w 2009 r.).

Wzorem lat ubiegłych, w Wojewódzkim Centrum Zarządzania Kryzysowego PUW uruchomiono całoroczną bezpłatną infolinię dla osób potrzebujących pomocy, czynną całą dobę. Informacja o infolinii została upowszechniona wśród służb pomocowych, ośrodków pomocy społecznej, organizacji pozarządowych działających na terenie województwa.

Podobnie jak w latach ubiegłych, w roku 2010 r. działalność organizacji pozarządowych i kościelnych w zakresie pomocy osobom bezdomnym była finansowo wspierana ze środków budżetu państwa w ramach „Programu wspierającego powrót osób bezdomnych do społeczności”, realizowanego przez Ministra Pracy i Polityki Społecznej (we wcześniejszych latach jako Program „Powrót osób bezdomnych do społeczności”).

Na realizację Programu w 2010 r. Minister przeznaczył kwotę 5.000.000 zł, ustalając minimalną kwotę dotacji na realizację jednego projektu 50.000 zł.

W trybie ogłoszonego przez Ministra Pracy i Polityki Społecznej otwartego konkursu ofert, dotacje przyznano 2 podmiotom funkcjonującym na terenie województwa podlaskiego:

Lp	Podmiot	Nazwa programu	Koszt Programu (w zł)	Przyznana dotacja
1	ELOS, Prawosławny Ośrodek Diecezji Białostocko-Gdańskiej	Program wspierający powrót osób bezdomnych do społeczności	66.485	50.000
2	Stowarzyszenie „Ku Dobrej Nadziei” Białystok	Dach nad głową bezdomnego	82.050	50.000
RAZEM			148.535	100.000

8.2 Program „Pomoc państwa w zakresie dożywiania”

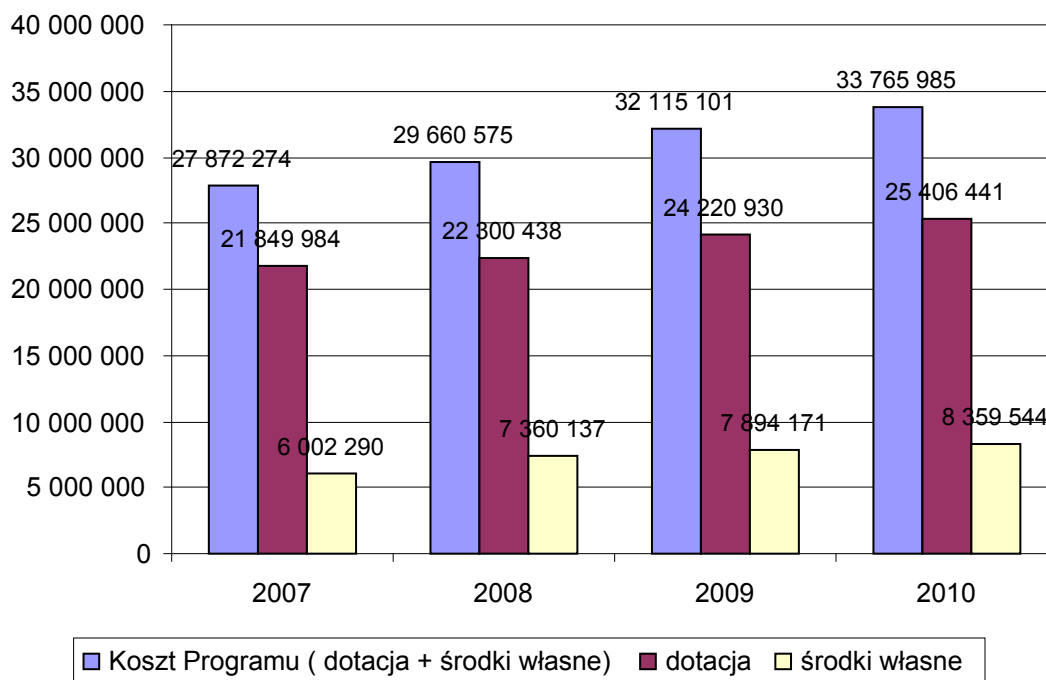
Celem rządowego programu wieloletniego „Pomoc państwa w zakresie dożywiania”¹¹ jest wspieranie samorządów gminnych w wypełnianiu zadań własnych o charakterze obowiązkowym w zakresie dożywiania dzieci oraz zapewnienia posiłku osobom jego pozbawionym, a także działań w zakresie poprawy stanu zdrowia dzieci i młodzieży, upowszechniania zdrowego stylu żywienia, poprawy poziomu życia osób i rodzin o niskich dochodach oraz rozwoju w gminach bazy żywieniowej.

¹¹ Ustawa z dnia 29 grudnia 2005r. o ustanowieniu programu wieloletniego „Pomoc państwa w zakresie dożywiania” (Dz. U. Nr 267 poz.2259 ze zm.),

Warunkiem przystąpienia gminy do Programu było zapewnienie udziału środków własnych w wysokości co najmniej 40 % kosztów, jednakże - na uzasadniony wniosek gminy Wojewoda mógł wyrazić zgodę na zwiększenie dotacji do 80 % ogólnego kosztu programu. Z wnioskiem takim wystąpiły 103 gminy, (o 1 gminę więcej niż w roku ubiegłym) wszystkie wnioski zostały uwzględnione. W skali województwa udział środków własnych gmin w ogólnym koszcie Programu wynosił 24,76 % (w 2009 roku – 24,58 %).

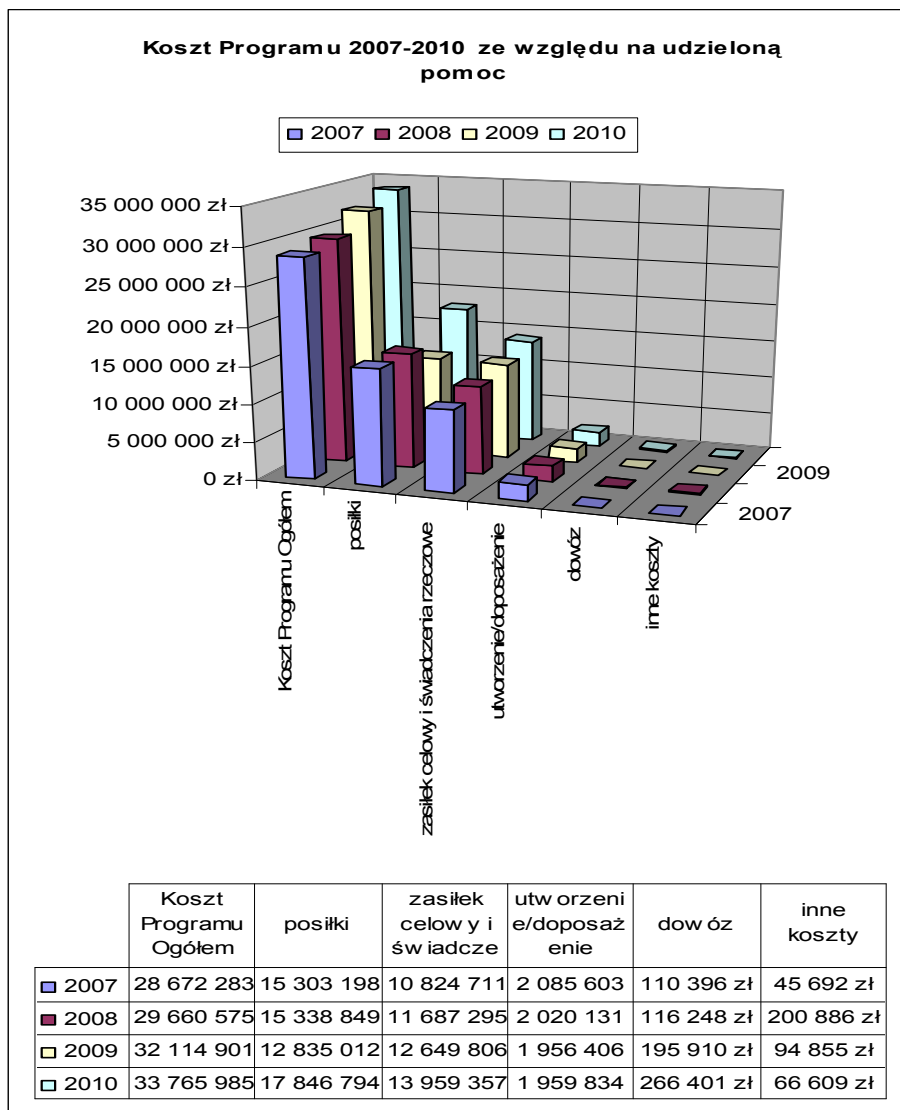
Koszt realizacji Programu w 2010 r. wyniósł 33.765.985 zł (w 2009 r. 32.115.101 zł), w tym dotacja budżetowa 25.406.441 zł., (w 2009 r. – 24.220.930 zł) i środki własne gmin 8.359.544 zł (w 2009 r. – 7.894.171 zł). W porównaniu z rokiem poprzednim koszt programu wzrósł o 1.650.884 zł.

Poniżej przedstawiono graficznie koszt Programu w podziale na dotację i środki własne.



Na posiłki w 2010 r. wydatkowano 17.846.794 zł (w 2009 r. 16.804.632 zł wzrost o 6,20 % w stosunku do roku 2009), na zasiłki celowe na zakup posiłków lub żywności – 13.959.357zł (12.649.806 zł w roku 2009 wzrost o 10,3 % w stosunku do roku 2009), na świadczenia rzeczowe – 251.615 zł (w 2009 - 412.937 zł), koszty związane z koniecznością dowozu posiłków i świadczeń rzeczowych – 266.401 zł (w 2009 - 195.910 zł, wzrost o 35 % w stosunku do roku 2009), oraz na utworzenie i doposażenie punktów wydawania lub przygotowywania posiłków i inne koszty – 1.959.834 zł – w 2009 roku - 2.051.261 zł (nastąpił spadek o 5% w stosunku do roku 2009).

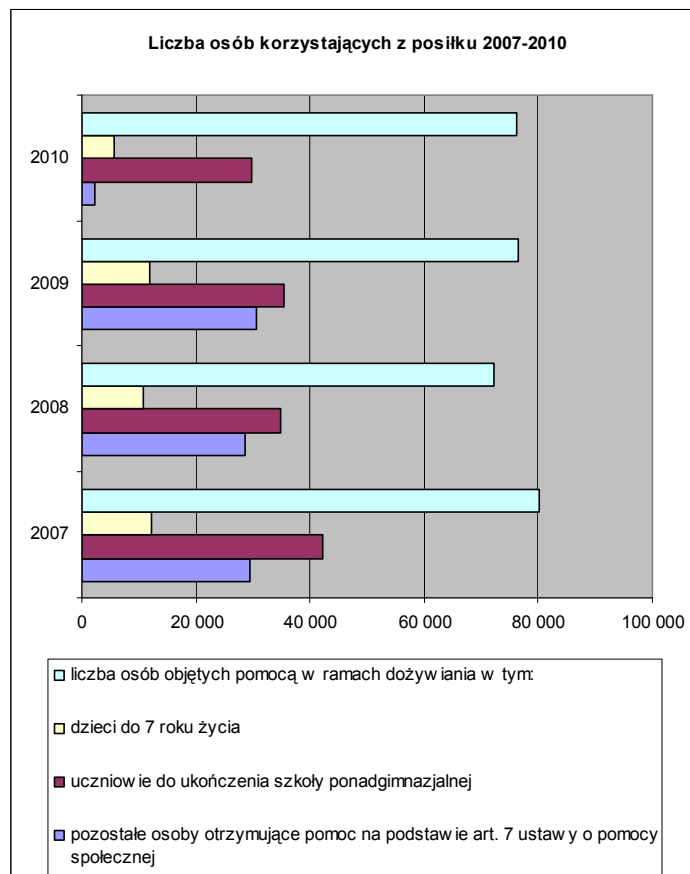
Koszt Programu za okres 2007-2010 z uwzględnieniem pomocy w formie: posiłku, zasiłku celowego i świadczenia rzeczowego oraz kwoty wydatkowane na utworzenie/doposażenie punktów dożywiania oraz dowóz przedstawia poniższa tabela:



W ramach realizacji Programu w 2010 r. gminy objęły pomocą łącznie 78.551 osób (w 2009 r.- 76.358 osób tj. o 2,90 % więcej niż w roku 2009), w tym:

- dzieci w wieku 0 – 7 lat – 11.593, w tym na wsi 4.612 (w 2009 -11.860 dzieci)
- uczniów do czasu ukończenia szkoły ponadgimnazjalnej – 33.948 osób w tym na wsi 19.739 (w 2009r.- 34.696 uczniów),
- pozostałe osoby otrzymujące pomoc na podstawie art. 7 ustawy o pomocy społecznej– 32.045 osób w tym na wsi 8.775 (w 2009 r.- 30.478 osób).¹²

¹² W wyliczeniu udziału dzieci/osób w poszczególnych typach posiłków, nie uwzględniono 2.332 dzieci dożywianych w 2010 r. na podstawie art. 6 a. ustawy o ustanowieniu Programu, gdyż w sprawozdaniach z pomocy w tym trybie nie wyszczególniono rodzajów posiłków

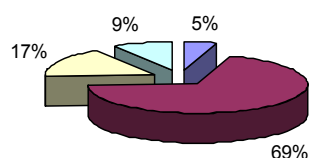


Z 38.240 w 2009 roku do 39.639 wzrosła liczba osób objętych pomocą w formie posiłku, w tym 2.332 dzieci (w 2009 - 805 dzieci), w formie pomocy, która wynika z art. 6a ustawy pomoc państwa (...) tj. możliwość dożywiania dzieci w szkołach bez konieczności wydawania decyzji administracyjnych.

Łącznie w ciągu 2010 r. wydano 5.052.954 posiłków, z których 1/3 stanowiły pełne obiady. Dla dzieci dożywianych bez konieczności przeprowadzania wywiadu (art. 6a ustawy), wydano w 2010 r. 198.038 posiłków (z tego 86.518 na wsi) tj. o 147.406 posiłków więcej niż w 2009 roku.

Z możliwości udzielania pomocy w tym trybie skorzystały w 2010 roku 62 gminy tj. o 16 więcej niż w 2009 r. Koszt tej pomocy wyniósł 671.318 zł z tego 174.460 zł wydały gminy ze środków własnych, a 496.858 zł pochodziło z dotacji.. Najwięcej pomocy dożywiając w tej formie udzieliły m. Suwałki wspierając 397 dzieci, m. Białystok – 204, m. Sokółka -157, oraz m. Augustów-156 dzieci. Na terenach wiejskich najwięcej dzieci wsparły Łapy – wydając ponad 6.5 tys. posiłków dla 66 dzieci.

Liczba posiłków 2010



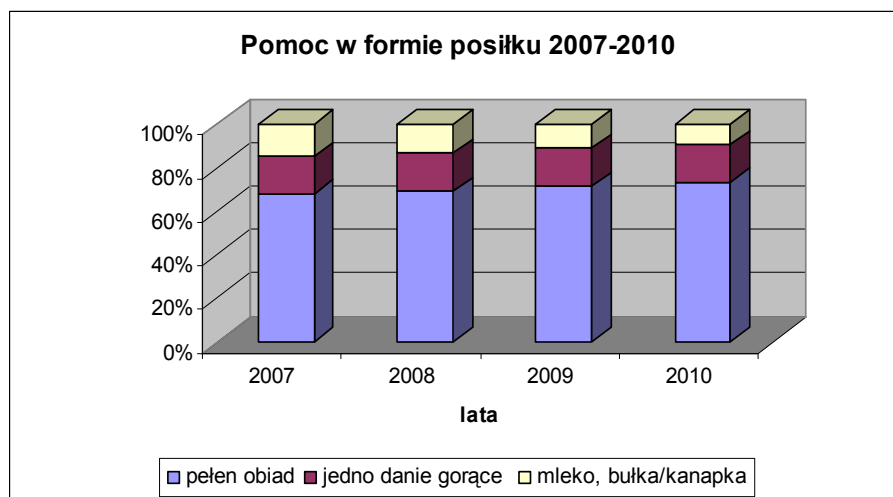
całodziennie wyżywienie (przedszkola, żłobki); 2.378 osób
pełen obiad; 26.624 osób
jedno danie gorące; 6.246 osób
mleko, bułka/kanapki; 3.471osób

Gminy, które nie posiadały odpowiednich warunków do przygotowania posiłku, oferowały jedno gorące danie lub posiłek w postaci mleka oraz bułki lub kanapki.

Posiłek w formie mleka/bułki lub kanapki otrzymało w 2010 r. 3.471 osób w tym 3.337 na wsi tj. o ponad 663 osób mniej niż 2009 r., gdzie dożywiano w tej formie 4.134 os. (w tym na wsi 3.993). Liczba osób, którym gminy nie zapewniły ciepłego posiłku, dożywiając w formie mleka/bułki lub kanapki zmalała również w stosunku do roku 2008 o ponad 1.574 osób. Posiłek w tej formie występuje w 95,95 % na wsi.¹³

W 2010 r. wydano 433.574 posiłków tj. o ponad 114 tys. mniej niż w 2009 r.

Przeciętny koszt jednego posiłku wynosi 3,54 zł. i zwiększył się w porównaniu do poprzedniego roku o 22 gr.



W wyliczeniu poszczególnych typów posiłków, nie uwzględniono 2.332 dzieci dożywianych w 2010 r. na podstawie art. 6 a. ustawy o ustanowieniu Programu, gdyż w sprawozdaniach z pomocy w tym trybie nie wyszczególniono rodzajów posiłków.

Dowóz posiłku/świadczenia rzeczowego zapewniono 1.802 osobom w tym na wsi 1.457 (w 2009 roku - 2.168). Na dowóz posiłku/ świadczenia rzeczowego wydano 266.401 zł (w 2009 r. -195.910 zł na dowóz posiłku). Liczba osób, którym dowieziono posiłek zmalała w porównaniu z rokiem 2009 o 411, natomiast koszty poniesione na ten cel wzrosły ze 195.910 zł w 2009 r. do 266.401 w roku ubiegłym.

W przypadku braku możliwości zapewnienia posiłku lub gdy przyznanie pomocy w formie posiłku byłoby nieuzasadnione, przyznawane były świadczenia pieniężne na zakup posiłku lub żywności albo świadczenia rzeczowe w postaci produktów żywnościowych. Zasiłki celowe przyznano 17.940 rodzinom (w 2009 -16.427), natomiast świadczenia rzeczowe 1.018 rodzinom (2009 r. - 1.284). Z pomocy w formie zasiłku celowego skorzystało 49.111 osób (2009 r. - 46.223), tj. o 6,3 % więcej niż w 2009 r. Pomocy w formie świadczeń rzeczowych udzielono 2.802 osobom (2009 - 3.594) tj. o 22 % mniej niż w 2009 rok.. Dane te świadczą, że sposób realizacji Programu w 2010 r. nadal odbiegał od przyjętych założeń, polegających na udzielaniu pomocy przede wszystkim w formie posiłku..

W ramach Programu podejmowane były także działania mające na celu rozwój bazy żywieniowej. Na tworzenie i doposażenie punktów żywieniowych gminy wydały kwotę mniejszą aniżeli w roku ubiegłym – 1.959.834 zł (2009 r. -1.956.406 zł.), w tym na wsi 585.527 zł (2009 r. – 655.476 zł). W roku bieżącym uruchomiono 3 nowe pomieszczenia do przygotowywania kanapek/mleka lub wydawania posiłków z tego 2

¹³ W wyliczeniu udziału dzieci/osób w tym typie posiłku, nie uwzględniono 2.332 dzieci dożywianych w 2010 r. na podstawie art. 6 a. ustawy o ustanowieniu Programu, gdyż w sprawozdaniach z pomocy w tym trybie nie wyszczególniono rodzajów posiłków

na wsi, natomiast w 42 gminach doposażono istniejące punkty przygotowywania/ wydawania posiłków. Ogółem na terenie województwa podlaskiego funkcjonują 663 punkty żywieniowe tj. o 13 mniej niż w 2009 r. w 691 placówkach prowadzących dożywianie (w 2009 - 688), w tym 442 to stołówki (120 na wsi), 221 pomieszczeń do przygotowywania kanapek/mleka lub wydawania posiłków (193 na wsi).

Z informacji gmin wynika, iż nie wszystkie osoby spełniające określone w ustawie przesłanki korzystały ze świadczeń. Poza Programem pozostało 25 osób, dotyczy to w 100% grupy uczniów do czasu ukończenia szkoły ponadgimnazjalnej. Główny powód nie korzystania z tej formy pomocy podawany w sprawozdaniach - to niechęć beneficjentów do korzystania z tej formy pomocy. Liczba osób nie objętych programem zmniejszyła się o 40 w stosunku do 2009 roku.

8.3 Krajowy Program Przeciwdziałania Przemocy w Rodzinie

a) Infrastruktura instytucji pomagających ofiarom przemocy w rodzinie

Punkty konsultacyjne

Na terenie województwa w 2010 r. funkcjonowały.:

- 32 (41 w 2009 r.) punkty konsultacyjne, których podmiotem prowadzącym jest gmina (na terenie 31 (41) gmin); z pomocy tych placówek skorzystały 853 (1 123) osoby;
- 9 (7 w 2009) punktów konsultacyjnych, których podmiotem prowadzącym jest powiat (na terenie 4 (5) powiatów); z pomocy tych placówek skorzystało 417 (975 w 2009) osób.

Punkty konsultacyjne prowadzone były przez gminy w następujących powiatach: białostockim – 7, monieckim – 6, suwalskim – 4, augustowskim, sokólskim – 3, hajnowskim, kolneńskim – 2, bielskim, grajewskim, łomżyńskim, sejneńskim, siemiatyckim – 1.

Punkty konsultacyjne, dla których podmiotem prowadzącym był powiat, działały w powiatach: bielskim, suwalskim i zambrowskim oraz w mieście Białystok.

W punktach udzielano pomocy osobom i rodzinom pozostającym w sytuacjach kryzysowych, min. dotkniętych problemem uzależnienia i współuzależnienia, uwikłanych w problem przemocy w rodzinie, mających trudności wychowawcze czy problemy rodzinne; udzielano poradnictwa psychologicznego, prawnego, socjalnego itp.

Z pomocy punktów konsultacyjnych prowadzonych przez gminy korzystano w następujących powiatach:

- ❖ monieckim – 346 os.
- ❖ białostockim – 119 os.
- ❖ kolneńskim – 114 os.
- ❖ augustowskim – 51 os.
- ❖ sokólskim – 50 os.
- ❖ hajnowskim – 47 os.
- ❖ suwalskim, łomżyńskim, sejneńskim – pow. 30 os.
- ❖ siemiatyckim, grajewski – pon. 20 os.

Natomiast z pomocy punktów konsultacyjnych prowadzonych przez powiaty skorzystano w powiecie:

- M. Białystok – 219
- zambrowskim – 141
- bielskim – 39
- suwalskim – 18.

Ośrodki Interwencji Kryzysowej

W województwie podlaskim w 2010 r. funkcjonowało łącznie 9 (9) ośrodków interwencji kryzysowej, prowadzonych przez powiaty (w tym 7 z miejscami całodobowymi):

- M. Białystok
- M. Łomża
- M. Suwałki
- białostocki
- bielski
- hajnowski
- moniecki (2)
- suwalski

Placówki dysponowały łącznie 59 miejscami całodobowego pobytu. Z różnorodnej pomocy ośrodków interwencji kryzysowej skorzystało 1 050 osób, w tym 141 osób uzyskało pomoc w formie całodobowego schronienia.

Specjalistyczne ośrodki wsparcia dla ofiar przemocy w rodzinie

Podobnie jak w 2009 r. specjalistyczne ośrodki wsparcia dla ofiar przemocy w rodzinie funkcjonowały w powiatach kolneńskim i suwalskim. Oba ośrodki funkcjonują w strukturach PCPR, zasięgiem działania obejmują cały kraj. Dysponują łącznie 24 miejscami całodobowego pobytu.

W 2010 r. specjalistyczne ośrodki wsparcia udzieliły łącznie pomocy 242 (270) osobom, natomiast 37 (62) osób skorzystało z pomocy w formie całodobowego schronienia, w tym 19 (40) dzieci.

W zakresie standardu usług świadczonych przez specjalistyczne ośrodki wsparcia dla ofiar przemocy w rodzinie w województwie podlaskim, obie placówki spełniają podstawowe wymagania wynikające z przepisów.

b) Formy pomocy udzielonej ofiarom przemocy w rodzinie

Interwencja kryzysowa

W ramach interwencji kryzysowej pomoc uzyskało:

- 950 (1 104) osób w 546 (756) rodzinach, w 44 (45) gminach; (blisko 35% (porównywalnie) stanowiły dzieci);
- 1 804 (3 131) osoby w 1 443 (2 516) rodzinach, w 10 (11) powiatach; (9 % (14%) stanowiły dzieci).

Pomoc całodobowa

Powiaty udzielały ofiarom przemocy w rodzinie pomocy w formie całodobowego schronienia. Z takiej pomocy w 2010 r. skorzystało ogółem (w ośrodkach interwencji kryzysowej i specjalistycznych ośrodkach

wsparcia dla ofiar przemocy w rodzinie) 178 (204) osób, w tym 85 (102) dzieci.

Pomoc w tej formie świadczyły:

- powiat miejski Białystok – 100 os., w tym 46 dzieci
- powiat miejski Łomża – 17 os., w tym 9 dzieci
- powiat miejski Suwałki – 20 os., w tym 10 dzieci
- p. suwalski – 21 os., w tym 9 dzieci
- p. kolneński – 16 os., w tym 10 dzieci
- p. białostocki – 4 os., w tym 1 dziecko

Ww. osobom udzielono łącznie 6 406 świadczeń¹⁴. Pomocy udzielono łącznie 89 rodzinom.

Inne formy pomocy

Zarówno samorządy gminne, jak i powiatowe wykonywały w 2010 r. w stosunku do osób doznających przemocy w rodzinie pracę socjalną w różnorodnych formach – innych niż wymienione dotychczas. Do „Innych form pomocy” zalicza się min. pomoc w otrzymaniu mieszkania socjalnego oraz działania terapeutyczne (w tym program ochrony ofiary przemocy i program terapeutyczny). Domyślnie w tej kategorii zawiera praca socjalna świadczona na rzecz osób doznających przemocy w rodzinie, w ramach interwencji kryzysowej, ale w formie innej niż omówione wyżej.

Pomocą taką objęto ogółem:

- 136 (232) os. w 12 (14) gminach
- 842 (584) os. w 8 (7) powiatach.

Stworzenie warunków umożliwiających ofiarom przemocy otrzymanie w pierwszej kolejności mieszkania socjalnego

W 2010 r. jedynie powiat miejski Białystok świadczył pomoc w formie stworzenia możliwości uzyskania przez ofiary przemocy mieszkania socjalnego. Tą formą pomocy objęto 23 osoby w 23 rodzinach.

Działania terapeutyczne

Działaniami terapeutycznymi objęto ogółem 890 (752) osób, w tym:

- 86 (187) osób w 78 (143) rodzinach – na terenie 8 (1) gmin
- 804 (565) osoby w 619 (459) rodzinach – na terenie 7 (6) powiatów.

Opracowanie i realizacja programów ochrony ofiar przemocy z udziałem Policji, prokuratury, kuratorów sądowych

Realizacja Krajowego Programu zakłada podejmowanie działań wspierających, realizowanych w ramach strategii terapeutycznych – wspieranie ofiar przemocy w rodzinie w przezwyciężaniu sytuacji kryzysowej oraz przerwanie cyklu przemocy, a także zapobieganie kolejnym aktom przemocy w rodzinie.

Ze sprawozdania z realizacji Krajowego Programu wynika, że programami ochrony ofiar przemocy objęto:

- 16 (43) osób w 8 (26) rodzinach, na terenie 3 gmin
- 37 (11) osób w 21 (9) rodzinach, na terenie 2 powiatów.

Opracowanie i realizacja programów terapeutycznych dla ofiar przemocy w rodzinie

Samorządy gminne i powiatowe realizowały w 2010 r. programy terapeutyczne dla ofiar przemocy w

¹⁴ wg wytycznych MPiPS, za świadczenie przyjęto 1 nocleg

rodzinie. Z tej formy pomocy skorzystało ogółem 450 (419) osób, w tym:

- 22 (86) w 22 (60) rodzinach, na terenie 2 gmin
- 428 (333) w 292 (301) rodzinach, na terenie 3 powiatów.

Niebieskie Karty

W okresie sprawozdawczym jednostki pomocy społecznej wszczęły 588 (524) procedur „Niebieskie Karty” („NK”), dotyczących przemocy w rodzinie, stanowiących załącznik do kwestionariusza wywiadu środowiskowego.

Gminy wypełniły 412 (294) „NK”, przekazując 64 (44) instytucjom działającym na rzecz osób pokrzywdzonych. Procedurę tę realizowały 54 gminy.

Powiaty wypełniły 176 (230) „NK”, z czego 33 (16) przekazały instytucjom działającym na rzecz osób pokrzywdzonych. Procedurę tę realizowało 5 powiatów.

c) Formy działań kierowanych do sprawców przemocy w rodzinie

Działania interwencyjne

Ze sprawozdania z realizacji Krajowego Programu Przeciwdziałania Przemocy w Rodzinie wynika, że działania interwencyjne podejmowane były w stosunku do 49 (37) osób stosujących przemoc w rodzinie, w tym w 1 przypadku działanie polegało na izolowaniu sprawcy od ofiary, a w 1 przypadku skierowano sprawcę do wykonywania prac społecznie użytecznych. Ogółem działania podejmowane były na terenie 9 (9) gmin. Nie podjęto natomiast żadnych działań w ramach eksmisji sprawcy przemocy z lokalu zajmowanego wspólnie z ofiarą.

Natomiast na terenie 5 (5) powiatów prowadzone były działania interwencyjne skierowane łącznie do 323 (569) osób stosujących przemoc w rodzinie, z czego nie podjęto żadnych działań w ramach izolowania sprawców od ofiar czy kierowania do wykonywania prac społecznie użytecznych.

Programy korekcyjno-edukacyjne

Działania korekcyjno-edukacyjne realizowane były w ramach strategii ukierunkowanych na zmianę postaw i zachowań sprawców i miały na celu zakończenie przemocy w rodzinie. Realizacja programów korekcyjno – edukacyjnych jest zadaniem z zakresu administracji rządowej realizowanym przez powiaty, finansowanym ze środków budżetu państwa.

W 2010 r. programami korekcyjno - edukacyjnymi objęto 164 (201) osoby stosujące przemoc w rodzinie. Programy były prowadzone w 7 (8) powiatach (w tym w 3 powiatach grodzkich).

8.4 Finansowe wspieranie programów z zakresu „Opieki nad dzieckiem i rodziną”

Minister Pracy i Polityki Społecznej w dniu 5 lutego 2010 r. ogłosił konkurs ofert na realizację zadań wynikających z przyjętego w 2006 r. Programu Wspierania Jednostek Samorządu Terytorialnego w Budowaniu Lokalnego Systemu Opieki nad Dzieckiem i Rodziną, przeznaczając na ten cel 7.800.000 zł.

W ramach konkursu w 2010 r. do dofinansowywania wskazano działania na rzecz rozwoju rodzinnej pieczy zastępczej w samorządach lokalnych, jak również działania zapobiegające umieszczeniu dzieci poza rodziną. Za priorytetowe przyjęto następujące zadania:

- 1) tworzenie niespokrewnionych z dzieckiem rodzin zastępczych, zawodowych niespokrewnionych z dzieckiem rodzin zastępczych oraz rodzinnych domów dziecka;
- 2) wspieranie istniejących niespokrewnionych rodzin zastępczych i zawodowych niespokrewnionych z dzieckiem rodzin zastępczych oraz rodzinnych domów dziecka;
- 3) wspieranie rozwoju wychowanków rodzinnej pieczy zastępczej;
- 4) tworzenie infrastruktury niezbędnej dla dobrego funkcjonowania rodzinnej pieczy zastępczej oraz tworzenie jednostek specjalistycznego poradnictwa dla rodzin naturalnych, zastępczych oraz adopcyjnych;
- 5) wsparcie procesu usamodzielnienia wychowanków pieczy zastępczej;
- 6) pomoc dla rodzin z małoletnimi dziećmi w sytuacjach kryzysowych, wynikających z bezradności w sprawach opiekuńczo – wychowawczych, w tym działania asystenta rodziny;
- 7) rozwój środowiskowych form pomocy dzieciom i rodzinie.

O dotacje mogły ubiegać się jednostki samorządu terytorialnego szczebla gminnego, powiatowego i wojewódzkiego. Przy ocenie programów opracowanych i zgłaszanych przez jednostki samorządu terytorialnego szczególnie promowane były programy budowania lokalnego systemu opieki nad dzieckiem i rodziną, realizowane we współpracy z organizacjami pozarządowymi w oparciu o partnerstwo lokalne.

Do Wydziału Polityki Społecznej Podlaskiego Urzędu Wojewódzkiego w Białymstoku wpłynęły 23 programy, złożone przez 13 jednostek samorządu terytorialnego województwa podlaskiego i 1 powiatową samorządową jednostkę organizacyjną. Łączny koszt realizacji zadań określonych w programach wyniósł 1.784.819,77 zł, w tym wnioskowana dotacja 1.007.193,42 zł oraz środki własne podmiotów aplikujących 777.626,35 zł.

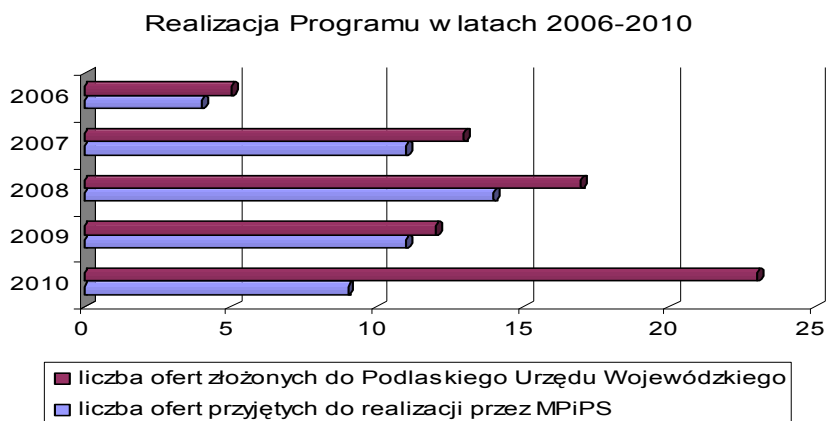
Wszystkie oferty spełniały wymogi formalne i zostały pozytywnie ocenione pod względem merytorycznym.

Minister Pracy i Polityki Społecznej przyjął do realizacji 9 projektów, przyznając dotację w łącznej wysokości 397.700 zł (w 2009 r. - 304.800 zł):

1. Gmina Łapy - *Asystent rodzinny – impuls do zmian* (41.600zł);
2. Urząd Miejski w Drohiczynie - *Budowanie lokalnego systemu opieki nad dzieckiem i rodziną poprzez prowadzenie świetlicy środowiskowo-socjoterapeutycznej działającej przy MGOPS w Drohiczynie* (40.400 zł);
3. Urząd Miejski w Drohiczynie - *Budowanie lokalnego systemu opieki nad dzieckiem i rodziną poprzez prowadzenie jednostki specjalistycznego poradnictwa dla rodzin i naturalnych zastępczych oraz adopcyjnych* (39.800 zł);
4. Urząd Miasta w Suwałkach - *Stopień wyżej – wyrównajmy szansę* (9.400 zł);
5. Miasto Suwałki – *„Pomoc - wsparcie – rozwój”* (51.400 zł);
6. Powiat Suwalski - *Uzupełnienie elementów lokalnego programu opieki nad dzieckiem i rodziną w Powiecie Suwalskim w obszarze prorodzinnych form opieki nad dzieckiem i rodziną* (142.400 zł);
7. Powiat Zambrowski - *Punkt konsultacyjno-informacyjny dla rodzin naturalnych, zastępczych oraz adopcyjnych* (19.000 zł);
8. Miasto Białystok - *Świetlica na Dojnowskiej - utworzenie specjalistycznej placówki opiekuńczo-wychowawczej wsparcia dziennego - jednostki org. pomocy społecznej Miasta Białystok* (30.000 zł);

9. Starostwo Powiatowe w Hajnówce - *Punkt wsparcia rodziny przy PCPR w Hajnówce* (23.700 zł).

Aktywność jednostek samorządu terytorialnego w woj. podlaskim w zakresie aplikowania o środki zewnętrzne w ramach ogłaszanego przez Ministra Pracy i Polityki Społecznej konkursu ofert przedstawia poniższy wykres.



8.5 Program wsparcia dla osób z zaburzeniami psychicznymi

W 2010 r. kontynuowano realizację Programu „Oparcie społeczne dla osób z zaburzeniami psychicznymi”. Celem programu jest umożliwienie osobom z zaburzeniami psychicznymi, a zwłaszcza osobom przewlekle psychicznie chorymi upośledzonym umysłowo, a także ich rodzinom przezwyciężanie trudnych sytuacji życiowych pojawiających się zwłaszcza w związku z wykluczeniem społecznym omawianej grupy osób, których nie są one w stanie pokonać, wykorzystując własne uprawnienia, zasoby i możliwości.

Podobnie jak w latach ubiegłych, w ramach Programu Minister Pracy i Polityki Społecznej ogłosił w 2010 roku otwarty konkurs ofert na finansowe wsparcie realizacji projektów z zakresu organizacji i funkcjonowania sieci oparcia społecznego dla osób z zaburzeniami psychicznymi, przeznaczając na realizację tego zadania kwotę 3.000.000 zł.

O dotację mogły ubiegać się, po uzyskaniu opinii wojewody, jednostki samorządu terytorialnego szczebla gminnego, powiatowego i wojewódzkiego, organizacje pozarządowe, jeżeli ich cele statutowe obejmowały prowadzenie działalności w zakresie pomocy społecznej.

W roku 2010 o opinię do Wojewody Podlaskiego zwróciło się 11 podmiotów (13 ofert, w tym 9 złożonych przez jednostki samorządu terytorialnego i jednostki organizacyjne pomocy społecznej) wnioskując w przedstawionych ofertach o dotacje w ogólnej wysokości 585.822 zł. Wszystkie oferty zostały zaopiniowane pozytywnie pod względem merytorycznym.

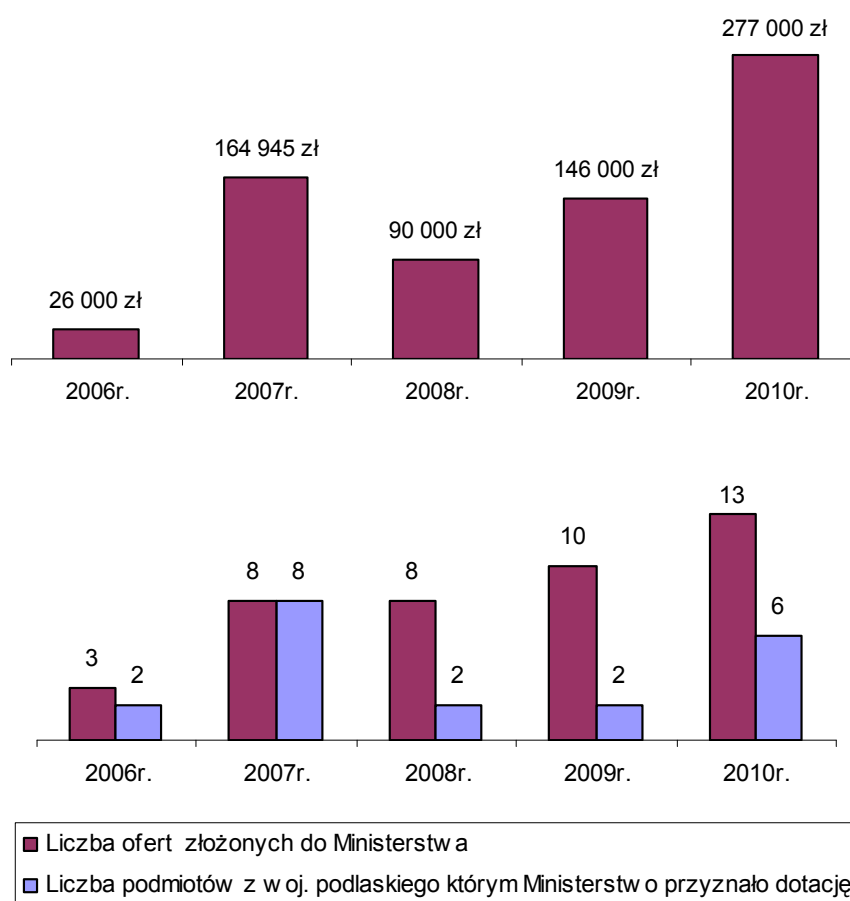
Minister Pracy i Polityki Społecznej przyznał dotację na wsparcie realizacji sześciu projektów:

1. Powiat Suwalski – „Znamy swoje możliwości i nadal je rozwijamy”;
2. Polski Komitet Pomocy Społecznej Zarząd Okręgowy w Łomży - "Chcę, wiem, umiem - aktywizacja osób z zaburzeniami psychicznymi";
3. Miejski Ośrodek Pomocy Społecznej w Łapach - Środowiskowy system wsparcia i psychospołecznej rehabilitacji osób zaburzonych psychicznie;

4. Regionalne Stowarzyszenie na Rzecz Osób Niepełnosprawnych w Sejnach - "Odzyskać radość" - Podniesienie poziomu satysfakcji z życia osób z zaburzeniami psychicznymi i ich rodzin;
5. Środowiskowy Dom Samopomocy w Bielsku Podlaskim - Samopomoc i integracja przez sztukę;
6. Suwalskie Stowarzyszenie Rodzin i Przyjaciół Osób Chorych Psychiczenie "Nadzieja" w Suwałkach - "Aktywni w sieci oparcia".

Ogólna kwota dotacji przyznanej przez Ministerstwo dla podmiotów z województwa podlaskiego wyniosła 277.000 zł, i stanowiła dofinansowanie dla poszczególnych podmiotów od 26% do 97% w stosunku do wnioskowanej kwoty.

Poniższe wykresy prezentują wysokość środków jakie województwo podlaskie otrzymało na realizację Programu na przestrzeni 4 lat oraz aktywność podmiotów w działania na rzecz osób z zaburzeniami psychicznymi.



8.6 Krajowy Program Zapobiegania Niedostosowaniu Społecznemu i Przystępczości Wśród Dzieci i Młodzieży

Program, przyjęty przez Radę Ministrów w 2004 r., miał na celu skoordynowanie przedsięwzięć wszystkich podmiotów zobligowanych ustawowo do prowadzenia działań zapobiegawczych oraz włączenie w nie samorządu terytorialnego i organizacji pozarządowych w celu podjęcia działań na rzecz zmniejszenia rozmiarów niedostosowania społecznego i przystępczości wśród dzieci i młodzieży, jako podstawowego przejawu demoralizacji.

Program realizowały jednostki samorządu terytorialnego szczebla gminnego, powiatowego i wojewódzkiego. Koordynatorem działań w zakresie zadań rządowych w województwie był Wojewoda, który realizował Program we współpracy z Dyrektorem Wydziału Polityki Społecznej, Prezesami Sądów Okręgowych i Kuratorem Oświaty.

Działania, których realizatorem były powiatowe centra pomocy rodzinie, ujęte zostały w module III Programu pn. „Probacja Alternatywna dla Pobytu Młodzieży w Placówkach Resocjalizacyjnych i Zakładach Poprawczych”. Z podjętych działań interwencyjnych i resocjalizacyjnych pcp-r-y składały kwartalną informację, z której wynika, iż w 2010 roku na terenie powiatów zostało zapewnione min.:

- pomoc finansowa i rzeczowa na usamodzielnienie wychowanków opuszczających placówki resocjalizacyjne i zakłady poprawcze,
- poradnictwo psychologiczno-pedagogiczne,
- postępowania mediacyjne,
- zajęcia grupowe, prelekcje, pogadanki, poradnictwo,
- realizowanie strategii informacyjno-edukacyjnych oraz szeroko rozumiana pomoc profilaktyczno-wychowawcza.

Pojawiały się również sygnały dotyczące trudności w realizacji Programu, podobnie jak w roku ubiegłym są to: niedostateczne środki finansowe; braki kadrowe i lokalowe, brak alternatywnych form spędzania czasu wolnego, a także mała ilość organizacji pozarządowych realizujących zadania probacji. Jako przyczyny pozostawiania osób poza systemem wsparcia wskazywano brak odpowiednich postanowień sądowych oraz brak współpracy ze strony rodziny.

Z dniem 12 listopada 2010 r. Rada Ministrów na wniosek Ministra Spraw Wewnętrznych i Administracji, postanowiła odstąpić od dalszej realizacji Programu Zapobiegania Niedostosowaniu Społecznemu i Przystępczości wśród Dzieci i Młodzieży.

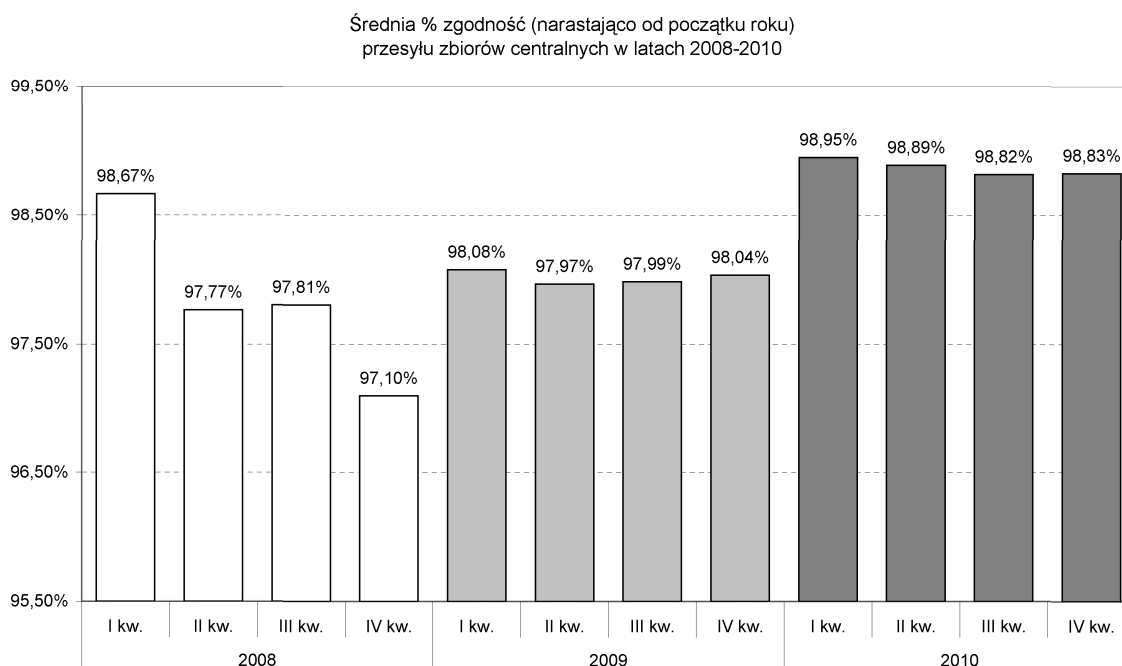
IX. REALIZACJA ZADAŃ W ZAKRESIE UTRZYMANIA I ROZWOJU SYSTEMU INFORMATYCZNEGO W JEDNOSTKACH ORGANIZACYJNYCH POMOCY SPOŁECZNEJ

We wszystkich jednostkach organizacyjnych pomocy społecznej na poziomie gminy (132 jops: 14 powiatowych centrów pomocy rodzinie, 3 ośrodki pomocy społecznej w miastach na prawach powiatu i 115 ośrodków w pozostałych gminach) systemy informatyczne do obsługi zadań pomocy społecznej funkcjonują prawidłowo. Brak jest oprogramowania do zadań pomocy społecznej realizowanych w Regionalnym Ośrodku Pomocy Społecznej.

Ośrodki realizowały zadania w zakresie utrzymania i rozwoju systemu informatycznego – podobnie jak w latach poprzednich – na podstawie opracowanej przez Ministerstwo Pracy i Polityki Społecznej w 2006 r. „Koncepcji utrzymania i rozwoju Systemu Informatycznego w Jednostkach Organizacyjnych Pomocy Społecznej (aplikacja Pomocy Społecznej)”.

Od II kwartału 2009 r. uległ zmianie wymagany procent zgodności przekazywanych zbiorów centralnych z poziomu 50-110% na poziom 70-110%, natomiast od II kwartału 2010 r. obowiązuje procent zgodności na poziomie 90-110%.

Średnia zgodność przesyłu zbiorów centralnych w województwie podlaskim jest zbliżona do 100% i poziom ten utrzymuje się od 2007 r.



X. ORZEKANIE O NIEPEŁNOSPRAWNOŚCI

O uzyskanie statusu prawnego osoby niepełnosprawnej ubiegano się w 2010 r. - 1,71% populacji województwa (*na podstawie danych GUS z roku 2009*) (liczba wniosków łącznie – 20320).

Złożenie wniosku o uzyskanie orzeczenia o niepełnosprawności (osoby przed 16 r. życia) lub stopniu niepełnosprawności (osoby powyżej 16 r. życia) często podyktowane jest chęcią skorzystania z różnych form pomocy społecznej.

Liczba i cel przyjętych wniosków o ustalenie niepełnosprawności i stopnia niepełnosprawności – 2010 r.

Lp.	Cel złożenia wniosku - 2010r.	Liczba	%
1	Odpowiednie zatrudnienie i szkolenie	4 787	23,56%
2	Uczestnictwo w warsztatach terapii zajęciowej	219	1,08%
3	Konieczność zaopatrzenia w przedmioty ortopedyczne i środki pomocnicze	3 735	18,38%
4	Korzystanie z systemu środowiskowego wsparcia w samodzielnej egzystencji / korzystanie z usług socjalnych, opiekuńczych, terapeutycznych i rehabilitacyjnych /	3 679	18,11%
5	Zasilek stały i świadczenie pielęgnacyjne	2 492	12,26%
6	Zasilek pielęgnacyjny	3 832	18,86%
7	Korzystanie z karty parkingowej	652	3,21%
8	Inne:	924	4,55%
	Razem	20 320	100,00%

Ok. 49,23 % wnioskujących o uzyskanie statusu osoby niepełnosprawnej chce skorzystać z różnych form pomocy społecznej, z czego większość z form pieniężnych (63,22 % wszystkich wniosków dotyczących pomocy społecznej).

Z danych statystycznych gromadzonych w powiatowych zespołach orzekających w woj. podlaskim wynika, iż nakładają się na siebie 2 problemy społeczne: bezrobocie i niepełnosprawność – 89,84 % osób zaliczonych do jednego z 3 stopni niepełnosprawności – nie pozostaje w zatrudnieniu.

XI. FINANSOWANIE ZADAŃ

W roku 2010 na realizację zadań pomocy społecznej wydatковано **442.290.015 zł**, w roku 2009–**413.490.572 zł**.

Powyższe środki wykorzystano:

1. Na sfinansowanie pobytu w Domu Dziecka w Białowieży jednego dziecka cudzoziemca opłacanego przez powiat Siemiatycki oraz na wypłatę comiesięcznego dodatku do wynagrodzeń pracowników socjalnych zatrudnionych w pełnym wymiarze czasu pracy, realizującego pracę socjalną w środowisku wydatковано w wysokości oraz na osiągnięcie standardów w placówkach opiekuńczo-wychowawczych – 97.312 zł, w roku 2009 na realizację przedmiotowego zadania wydatковано 150.797zł (64,5%).
2. Na utrzymanie mieszkańców dotowanych w 21 domach pomocy społecznej oraz na dofinansowanie realizacji zadań w zakresie osiągania standardów w domach pomocy społecznej – 27.371.246 zł, w 2009 roku – 27.897.905 zł (98 %).

Na koniec grudnia 2010 r., według nowych zadań finansowania wprowadzonych ustawą z dnia 13 listopada 2003 r. o dochodach jednostek samorządu terytorialnego, w domach pomocy społecznej przebywało 1426 „dotowanych” mieszkańców. Na przestrzeni 2010 r. ubyło 81 „dotowanych” mieszkańców.

Środki wydatkowano na utrzymanie mieszkańców „dotowanych” w 21 domach pomocy społecznej, na dofinansowanie realizacji zadań w zakresie osiągania standardów w domach pomocy społecznej oraz na pracowników socjalnych.

Na koniec grudnia 2009 r. w domach pomocy społeczne przebywało 1.507 „dotowanych” mieszkańców.

3. Na utrzymanie 9 środowiskowych domów samopomocy o 249 miejscach. środowiskowych domów samopomocy i 5 powiatowych ośrodków wsparcia dla osób z zaburzeniami psychicznymi, na dodatki dla pracowników socjalnych zatrudnionych w pełnym wymiarze czasu pracy – 5.724.180 zł,
4. Na utrzymanie Specjalistycznego Ośrodka Wsparcia dla Ofiar Przemocy w Rodzinie w Kolnie i Specjalistycznego Ośrodka Wsparcia dla Ofiar Przemocy w Rodzinie w powiecie suwalskim oraz realizację programów korekcyjno edukacyjnych dla sprawców przemocy w rodzinie – 958.898 zł,
5. Na wypłatę świadczeń rodzinnych i świadczeń z funduszu alimentacyjnego oraz na realizację zadania w zakresie koordynacji świadczeń rodzinnych realizowanego przez samorząd województwa podlaskiego w 2010 r. wykorzystano środki w kwocie – 299.555.483 zł, w roku 2009 – 270.701.701 zł (110,6 %)

W ramach wydatkowanych środków wypłacono świadczenia rodzinne i świadczenia z funduszu alimentacyjnego:

	Liczba wypłaconych świadczeń w 2010 roku	Liczba wypłaconych świadczeń w 2009 roku
Zasilki rodzinne	1.357.304	1.485.056
Dodatki do zasiłków rodzinnych	648.075	701.753
Zasilki pielęgnacyjne	264.385	255.110
Świadczenia pielęgnacyjne	32.418	21.432
Jednorazowa zapomoga z tytułu urodzenia się dziecka	11.831	11.937
Świadczenia z funduszu alimentacyjnego	106.781	104.394

6. Na opłacenie składki na ubezpieczenie zdrowotne opłacane za osoby pobierające niektóre świadczenia z pomocy społecznej oraz niektóre świadczenia rodzinne - 1.885.564 zł., w 2009 r. wydatkowano 1.684.668 zł (111,9 %).
7. Na wypłatę zasiłków stałych i dofinansowanie wypłaty zasiłków okresowych – 56.717.906 zł, w 2009 r. na realizację tego zadania wydatkowano – 55.458.963 zł (102,2%).
8. Na wypłatę comiesięcznego dodatku do wynagrodzeń pracowników socjalnych, realizujących pracę socjalną w środowisku zatrudnionych w powiatowych centrach pomocy rodzinie – 50.416 zł, w 2009 r. wykorzystano środki w kwocie – 46.050 zł (109 %).
9. Na utrzymanie 118 ośrodków pomocy społecznej - 16.914.595 zł, w 2009 r. na realizację tego zadania wydatkowano środki w kwocie 16.916.752 zł (99,9 %).
10. Na wypłatę comiesięcznego dodatku do wynagrodzeń pracowników socjalnych, realizujących pracę socjalną w środowisku zatrudnionych w ośrodkach interwencji kryzysowej – 18.000 zł, w 2009 r. wykorzystano środki w kwocie – 15.500 zł (116 %)
11. Na wypłatę comiesięcznego dodatku do wynagrodzeń pracowników socjalnych, realizujących pracę socjalną w środowisku zatrudnionych w ośrodkach adopcyjno opiekuńczych - 4.875 zł, w 2009 r. wykorzystano środki w kwocie – 4.637 zł (105 %).
12. Na finansowanie świadczonych specjalistycznych usług opiekuńczych przez ośrodki pomocy społecznej - 2.010.217 zł, w 2009 r. wydatkowano środki w kwocie - 2.039.205 zł (98,5 %).
13. Na realizację programu pomocy cudzoziemcom, którzy uzyskali w Rzeczypospolitej Polskiej status uchodźcy lub ochronę uzupełniającą oraz na wypłatę zasiłków celowych a także schronienia, posiłku oraz niezbędnego ubrania cudzoziemcom, którzy uzyskali zgodę na pobyt tolerowany na terytorium RP – 1.917.713zł, w 2009 r. wydatkowano – 4.488.023 zł (42,73%). Na przestrzeni 2010 r. znacznie zmniejszyła się liczba cudzoziemców ze statusem uchodźcy lub ochroną uzupełniającą.
14. Na pomoc pieniężną dla rodzin rolniczych, na pokrycie szkód spowodowanych trąbą powietrzną, która

przeszła przez teren gminy Rutka-Tartak, Goniadz, Grajewo, Łapy, Mońki, Wąsosz i teren miasta Grajewo i Wysokie Mazowieckie oraz na wypłacanie rodzinom rolniczym, poszkodowanym w wyniku tegorocznej powodzi, huraganu, obsunięcia się ziemi zasilków celowych zgodnie z rozporządzeniem Rady Ministrów z dnia 13 lipca 2010r. (Dz.U.Nr.132, poz.889) wydatkowano w 2010 r. środki w kwocie 2.241.951 zł.

15. Na pokrycie kosztów świadczeń kwalifikowanych komponentu B2 finansowanych w całości ze środków pochodzących z pożyczki Banku Światowego w ramach Poakcesyjnego Programu Wsparcia Obszarów Wiejskich na realizację usług społecznych w ramach Programu Integracji Społecznej – 1.322.166 zł. W 2009 roku wydatkowano środki w kwocie 3.040.361 zł (43 %).
16. Na realizację programu wieloletniego „Pomoc państwa w zakresie dożywiania” - 25.406.643 zł, w roku 2009 wydatkowano środki w kwocie – 24.220.930 zł. (104,9%)
17. Na finansowe wspieranie programów w obszarze pomocy społecznej realizowanych przez uprawnione podmioty – 92.850 zł. W 2009 roku na realizację tego zadania wydatkowano – 14.988 zł.

XII. DZIAŁALNOŚĆ KONTROLNA W POMOCY SPOŁECZNEJ

W 2010 r. pracownicy Wydziału Polityki Społecznej przeprowadzili 81 kontroli z zakresu realizacji zadań z ustawy o pomocy społecznej, w tym:

25 kontroli (w tym 24 kompleksowe i 1 doraźna) w ośrodkach pomocy społecznej, stwierdzając między innymi:

- w 16 ośrodkach, stan zatrudnienia pracowników socjalnych był sprzeczny z określonym w art. 110 ust. 11 ustawy o pomocy społecznej. tj. było ich mniej niż 1 na 2.000 mieszkańców, bądź nie był zapewniony wskaźnik „nie mniej, niż trzech pracowników”,
- w 18 ośrodkach obsługę finansowo-księgową prowadził urząd gminy, co jest niezgodne z art. 54 ustawy z dnia 27 sierpnia 2009 r. o finansach publicznych,
- w 2 ośrodkach stwierdzono brak wydanych legitymacji dla pracowników socjalnych pracujących w terenie, wg wzoru stanowiącego załącznik Nr 1 do rozporządzenia Ministra Polityki Społecznej z dnia 19 kwietnia 2005r. w sprawie rodzinnego wywiadu środowiskowego,
- w 10 ośrodkach stwierdzono opracowanie Strategii Rozwiązywania Problemów Społecznych bez określenia celu strategicznego, działań i metod realizacji poszczególnych zadań, skonkretyzowania harmonogramu zadań oraz brak preliminarza określającego środki finansowe na ich realizację,
- w 18 ośrodkach stwierdzono nieprawidłowe stosowanie obowiązujących przepisów, w szczególności ustawy o pomocy społecznej, rozporządzenia w sprawie rodzinnego wywiadu środowiskowego oraz kodeksu postępowania administracyjnego w zakresie przyznawania świadczeń z pomocy społecznej,
- w 14 ośrodkach stwierdzono nieokreślenie zasad sprawienia pogrzebu, w tym osobom bezdomnym,
- w 10 ośrodkach stwierdzono składanie radzie gminy corocznego sprawozdania z działalności ośrodka bez uwzględnienia potrzeb w zakresie pomocy społecznej,
- w 5 ośrodkach stwierdzono niedostosowanie nazw stanowisk pracy do zakresu wykonywanych czynności .

Ponadto w **3 ośrodkach pomocy** społecznej skontrolowano realizację zadań gminy wynikających z programu wieloletniego „Pomoc państwa w zakresie dożywiania”, stwierdzając:

- dożywianie dzieci w formie suchego prowiantu, zamiast gorącego posiłku,
- brak dożywiania w okresie całego roku szkolnego, a w szczególności okresie przerw wakacyjnych i zimowych,
- nie zapewnienie beneficjentom programu ciepłego posiłku ze względu na brak odpowiednich środków w budżecie gminy,
- występowanie zbyt wysokiego poziomu świadczeń w formie zasiłków celowych na zakup żywności finansowanych z Programu, w stosunku do pomocy w formie posiłku, pomocy rzeczowej,
- brak nadzoru nad realizacją Programu w podległych placówkach.

2 kontrole kompleksowe w powiatowych centrach pomocy rodzinie. Stwierdzone nieprawidłowości dotyczyły w szczególności:

- brak harmonogramu działań w czasie oraz mierzalnych wskaźników realizacji wymienionych celów szczegółowych w przyjętym dokumencie o nazwie powiatowa strategia rozwiązywania problemów społecznych,
- brak harmonogramu działań w czasie oraz źródeł finansowania i wielkości środków finansowych potrzebnych na ich realizację w przyjętym dokumencie o nazwie gminny system opieki nad dzieckiem i rodziną,
- powierzanie prowadzenia obsługi finansowo – księgowej osobie niebędącej pracownikiem jednostki ,
- nieprawidłowe stosowanie obowiązujących przepisów wynikających z ustawy o pomocy społecznej i kodeksu postępowania administracyjnego, w szczególności: nieprowadzenia szkoleń spokrewnionych rodzin zastępczych według indywidualnego planu szkolenia, nieokreślenia w wydanych decyzjach terminu wypłaty świadczenia, nieeliminowania z obiegu prawnego decyzji ostatecznych, które dotyczą spraw już poprzednio rozstrzygniętych innymi decyzjami, wydawania decyzji o zawieszaniu świadczenia bez wcześniejszego jego przyznania, niedokonywania aktualizacji rodzinnych wywiadów środowiskowych, niedokonywania comiesięcznych wypłat dodatku do wynagrodzenia pracownikom socjalnym, niedokumentowania potwierdzenia przez stronę odbioru wydanej decyzji,
- niedostosowanie stanu faktycznego do podjętego aktu prawa miejscowego w sprawie utworzenia i prowadzenia ośrodka interwencji kryzysowej,
- nieprzeprowadzenie w ramach nadzoru nad działalnością domów pomocy społecznej, kontroli ww. placówek m.in. w zakresie organizacyjnym, finansowym oraz sprawdzającym standard świadczonych usług opiekuńczych,
- niedokonanie aktualizacji statutu oraz regulaminu organizacyjnego powiatowego centrum pomocy rodzinie, a także nieprawidłowego określania zadań wykonywanych przez pracowników Centrum.

24 kontrole w placówkach opiekuńczo-wychowawczych i ośrodkach adopcyjno-opiekuńczych (w tym 11 kompleksowych, 3 sprawdzające, 10 doraźnych). Stwierdzone nieprawidłowości dotyczyły w szczególności:

- nieprawidłowego prowadzenia przez placówkę dokumentacji wychowanków,
- wypłacania dzieciom poniżej 5 roku życia kwoty pieniężnej do własnego dysponowania,

- wysokości kwoty pieniężnej do własnego dysponowania,
- braku pomieszczeń do zajęć terapeutycznych i sportowych,
- nieodpowiedniej opieki nad dziećmi w porze nocnej,
- zatrudnianie kadry bez wymaganych kwalifikacji,
- przekraczającej liczby dzieci przebywających w placówce, jaka może w niej przebywać, zgodnie z zezwoleniem wydanym przez Wojewodę Podlaskiego,
- nieprawidłowego prowadzenia przez placówkę dokumentacji,
- braku odpowiednich kwalifikacji dyrektora placówki.

12 kontroli w domach pomocy społecznej (7 kompleksowych, 3 doraźne i 2 sprawdzające). Stwierdzone nieprawidłowości dotyczyły w szczególności:

- brak prowadzonej dokumentacji dla osób stale uczestniczących w zajęciach ogólno-usprawniających, prowadzonych przez masażystę
- brak prowadzonej dokumentacji z niektórych posiedzeń zespołu terapeutyczno opiekuńczego
- uzgadnianie indywidualnych planów wsparcia z osobami ubezwłasnowolnionymi całkowicie,
- zwiększona liczba mieszkańek przebywających w domu w stosunku do liczby miejsc,
- nieokreślenie przez podmiot zlecający w umowie zlecającej prowadzenie domu kwalifikacji, jakie powinni posiadać pracownicy domu,
- nieinformowania lekarza psychiatry wyznaczonego przez Marszałka Województwa Podlaskiego o zastosowanym w domu przymusie bezpośrednim.

12 kontroli w placówkach zapewniających całodobową opiekę (w tym 6 kompleksowych oraz 6 doraźnych, z czego 2 w związku ze wszczętym postępowaniem o ukaranie podmiotu za prowadzenie placówki bez zezwolenia Wojewody). Stwierdzone nieprawidłowości dotyczyły w szczególności:

- braku czystości pomieszczeń,
- nieprzestrzegania praw mieszkańców,
- niedostatecznego zatrudnienia pracowników świadczących usługi opiekuńcze,
- niezapewnienia mieszkańcom organizacji czasu wolnego,
- przebywania w placówce większej liczby mieszkańców w stosunku do posiadanej liczby miejsc,
- braku w dokumentacji indywidualnej mieszkańców informacji i ich stanie zdrowia oraz danych adresowych,
- niezawarcia w tablicy informacyjnej znajdującej się na budynku wszystkich wymaganych informacji.

3 kontrole kompleksowe w środowiskowych domach samopomocy oraz powiatowych ośrodkach wsparcia dla osób z zaburzeniami psychicznymi. Stwierdzone nieprawidłowości dotyczyły w szczególności:

- niespójności godzin otwarcia ŚDS, określonych w Regulaminie Organizacyjnym MOPS i godzin pracy SDS określonych w Regulaminie ŚDS,
- nieuzupełnienia dokumentacji indywidualnej użytkowników brak było zaświadczeń lekarza psychiatry lub lekarza neurologa o stanie zdrowia, aktualizowanych raz w roku, stwierdzających zasadność pobytu użytkownika w ŚDS,

- nieuwzględnienia w protokołach z posiedzeń zespołu wspierająco -rehabilitacyjnego ustaleń dokonanych w stosunku do omawianych indywidualnie użytkowników i ich dokumentacji,
- nieuwzględnienia w indywidualnych planach postępowania wspierająco-rehabilitacyjnego oraz notatkach asystentów prowadzących kontaktów użytkowników z rodziną i osobami bliskimi.
- niezapewnienia mieszkańcom możliwości korzystania z usług psychologa,
- nieuzupełnienia w dokumentacji indywidualnej opinii psychologa, aktualizowanych raz w roku w stosunku do osób z niepełnosprawnością intelektualną,
- niesporządzania aktualizacji rodzinnych wywiadów środowiskowych, zgodnie z art. 107 ust. 4 ustawy z dnia 12 marca o pomocy społecznej, tj. nie rzadziej niż raz na 6 miesięcy,
- niedostosowania stanu zatrudnienia pracowników merytorycznych do obowiązujących wskazówek dotyczących organizacji i funkcjonowania środowiskowego domu samopomocy” opracowanych przez MPiPS wspólnie z Instytutem Psychiatrii i Neurologii w Warszawie w listopadzie 2001r.
- nieuwzględniano w indywidualnych planach postępowania wspierająco-rehabilitacyjnego pracy z rodzinami i opiekunami prawnymi użytkowników,
- niezapewnienia pracownikom ośrodka objęcia szkoleniami ukierunkowanymi na pracę z osobami z zaburzeniami psychicznymi i niepełnosprawnością intelektualną.

W roku 2010 r. do Wojewody Podlaskiego wpłynęło 10 skarg (w 2009r. - 28) z zakresu pomocy społecznej. Do rozpatrzenia właściwym organom przekazano 8 skarg, 2 załatwiono we własnym zakresie. Dotyczyły one nieprawidłowości w funkcjonowaniu Domu Pomocy Społecznej .

XIII. UWAGI KOŃCOWE I WNIOSKI

Funkcjonowanie systemu pomocy społecznej w województwie podlaskim w 2010r, w stosunku do roku poprzedniego nie uległo znaczącym zmianom. W celu poprawy jakości realizacji zadań pomocy społecznej, w dalszym ciągu konieczne jest podejmowanie działań w zakresie:

1. Zaktualizowania przez jednostki samorządu terytorialnego „strategii rozwiązywania problemów społecznych” poprzez określenie celów, preliminarzy i harmonogramów ich osiągnięcia oraz zabezpieczeniem środków na wykonanie przyjętych zadań, a następnie ich koordynację,
2. Dążenia do spełniania standardów zatrudnienia pracowników socjalnych w ośrodkach pomocy społecznej w art. 110 ust. 11 ustawy o pomocy społecznej, a kierowników ośrodków zgodnie z art. 122 ust. 1
3. Dążenia do zatrudniania w powiatowych centrach pomocy rodzinie (w szczególności): konsultantów, specjalistów pracy socjalnej, specjalistów pracy z rodziną, pracowników socjalnych, radców prawnych.
4. Dalszego rozwijania przez powiaty specjalistycznego poradnictwa, doradztwa metodycznego dla ośrodków pomocy społecznej i pracowników socjalnych oraz organizowania szkoleń dla kadr pomocy społecznej.
5. Dalszego doskonalenia zawodowego pracowników jednostek organizacyjnych pomocy społecznej, również w zakresie pozyskiwania środków unijnych, a także umiejętności korzystania z narzędzi udostępnianych przez mechanizmy Europejskiego Funduszu Społecznego.
6. Zapewnienia środków własnych na zasiłki stałe oraz opłacanie składek na ubezpieczenie zdrowotne

- określonych w przepisach o świadczeniach opieki zdrowotnej finansowanych ze środków publicznych,
7. Zapewnienia większej dostępności do usług opiekuńczych, w tym specjalistycznych, która jest w województwie podlaskim nadal na niskim poziomie i nie odzwierciedla faktycznych potrzeb ludzi starszych, chorych i niepełnosprawnych.
 8. Rozwijania poradnictwa specjalistycznego, w szczególności prawnego, pedagogicznego, psychologicznego oraz objęcie przez powiaty ośrodków pomocy społecznej pomocą metodyczną,
 9. Rozwoju rodzinnych form opieki zastępczej, w tym w szczególności rodzin zastępczych zawodowych oraz rodzinnych domów dziecka,
 10. Rozwijania form opieki nad dzieckiem i rodziną m.in. poprzez tworzenie placówek opiekuńczo – wychowawczych wsparcia dziennego, ze szczególnym uwzględnieniem obszarów wiejskich,
 11. Zwiększenia zakresu pomocy mieszkaniowej udzielanej wychowankom opuszczającym rodziny zastępcze i placówki opiekuńczo – wychowawcze, w szczególności poprzez tworzenie mieszkań chronionych, a także inne niematerialne formy wsparcia.
 12. Monitorowania zachowania standardów świadczonych usług w domach pomocy społecznej,
 13. Zapewnienia oparcia społecznego dla osób z zaburzeniami psychicznymi w miejscu zamieszkania poprzez rozwój ośrodków wsparcia w tym klubów samopomocy.
 14. Tworzenie placówek zapewniających specjalistyczną pomoc osobom i rodzinom będącym w sytuacji kryzysowej, w tym dotkniętym przemocą w rodzinie – ośrodków interwencji kryzysowej, placówek specjalistycznego poradnictwa, ośrodków wsparcia dla ofiar przemocy w rodzinie, punktów konsultacyjnych itp.
 15. Rozwijanie poradnictwa specjalistycznego, w szczególności prawnego, pedagogicznego, psychologicznego
 16. Budowanie lokalnych systemów przeciwdziałania przemocy w rodzinie, powoływanie w gminach zespołów interdyscyplinarnych oraz opracowanie i realizacja programów przeciwdziałania przemocy w rodzinie i ochrony ofiar przemocy w rodzinie.
 17. Podejmowania działań w celu przeciwdziałania przemocy w rodzinie, niedostosowaniu społecznemu dzieci i młodzieży oraz innym negatywnym zjawiskom społecznym prowadzącym do wykluczenia społecznego, w tym wzmożenie działań podejmowanych wobec osób stosujących przemoc w rodzinie, motywujących je do udziału w programach korekcyjno-edukacyjnych.
 18. Systematyczne aktualizowanie bazy danych o placówkach pomocowych funkcjonujących na terenie jednostki samorządu terytorialnego oraz organizacjach pozarządowych realizujących zadania w obszarze pomocy społecznej.
 19. Zapewnienia realizacji programu wieloletniego „Pomoc Państwa w zakresie dożywiania”, w tym poszerzania bazy żywniowej, podnoszenia jakości posiłków, a także objęcia dożywianiem wszystkich osób wymagających pomocy, głównie w formie gorącego posiłku.
 20. Rozwijanie współpracy i integracja służb, organizacji pozarządowych i innych instytucji w zakresie realizacji zadań pomocy społecznej, w celu zwiększania skuteczności działań na rzecz rozwiązywania problemów społecznych.

Opracowanie:

Pracownicy Wydziału Polityki Społecznej Podlaskiego Urzędu Wojewódzkiego w Białymstoku, niżej wymienionych Oddziałów:

- Oddziału Programów Pomocy Społecznej,
- Oddziału Nadzoru i Kontroli w Pomocy Społecznej,
- Oddziału Planowania i Analiz,
- Oddziału Służb Zatrudnienia,
- Wojewódzkiego Zespołu ds. Orzekania o Niepełnosprawności.

Na podstawie:

- Bilansu potrzeb w zakresie pomocy społecznej w województwie podlaskim na 2010r.
- Sprawozdawczości sporządzonej przez jednostki samorządu terytorialnego województwa podlaskiego wszystkich szczebli, jednostki organizacyjne pomocy społecznej za 2010r.
- Informacji z gmin, starostw, ośrodków pomocy społecznej, powiatowych centrów pomocy rodzinie, urzędów pracy.